



Solvency and Financial Condition Report 2020

PVAG Polizeiversicherungs-Aktiengesellschaft

Steckbrief

Die Geschäftspolitik und die Angebotsformen der berufsständisch orientierten SIGNAL IDUNA Versicherungsgruppe sind traditionell auf die Belange des gewerblichen Mittelstandes zugeschnitten. Die Unternehmen besitzen langjährige Beziehungen zu Berufsstandsorganisationen der Beamten und Angestellten des öffentlichen Dienstes.

Ab 1987 intensivierte die SIGNAL Gruppe die Traditionsverbindungen zur Gewerkschaft der Polizei (GdP) und stellte sie auf eine neue Grundlage. Dazu wurde im November 1987 mit der GdP die PVAG Polizeiversicherungs-Aktiengesellschaft (PVAG) gegründet und im August 1988 der „Polizeiversicherungsverein a.G.“ in Hilden auf die PVAG übertragen.

1999 fusionierten die Dortmunder SIGNAL Gruppe und die Hamburger IDUNA NOVA Gruppe zur SIGNAL IDUNA Gruppe.

Heute hält die SIGNAL IDUNA Allgemeine AG mit 51 % die Aktienmehrheit an der PVAG, während die Organisations- und Service-Gesellschaft der Gewerkschaft der Polizei mbH und die Landesbezirke der Gewerkschaft der Polizei (GdP) die restlichen Anteile auf sich vereinen.

Die PVAG hat sich seitdem zu einem der sehr gut aufgestellten Unternehmen der SIGNAL IDUNA Gruppe mit einem Vorsorge- und Serviceangebot für Beschäftigte im öffentlichen Dienst – insbesondere für Mitglieder der GdP – entwickelt.

Inhaltsverzeichnis

Zusammenfassung	4
A. Geschäftstätigkeit und Geschäftsergebnis	7
A.1 Geschäftstätigkeit	7
A.2 Versicherungstechnische Leistung	10
A.3 Anlageergebnis	13
A.4 Entwicklung sonstiger Tätigkeiten	14
A.5 Sonstige Angaben.....	15
B. Governance-System	16
B.1 Allgemeine Angaben zum Governance-System.....	16
B.2 Anforderungen an die fachliche Qualifikation und persönliche Zuverlässigkeit	22
B.3 Risikomanagementsystem einschließlich der unternehmenseigenen Risiko- und Solvabilitäts- beurteilung	23
B.4 Internes Kontrollsystem	26
B.5 Funktion der Internen Revision	29
B.6 Versicherungsmathematische Funktion.....	32
B.7 Outsourcing.....	33
B.8 Sonstige Angaben.....	33
C. Risikoprofil	35
C.1 Versicherungstechnisches Risiko	36
C.2 Marktrisiko.....	39
C.3 Kreditrisiko (= Gegenparteiausfallrisiko).....	41
C.4 Liquiditätsrisiko	42
C.5 Operationelles Risiko	43
C.6 Andere wesentliche Risiken.....	45
C.7 Sonstige Angaben.....	46
D. Bewertung für Solvabilitätszwecke	47
D.1 Vermögenswerte	47
D.2 Versicherungstechnische Rückstellungen	52
D.3 Sonstige Verbindlichkeiten	55
D.4 Alternative Bewertungsmethoden	56
D.5 Sonstige Angaben.....	57
E. Kapitalmanagement	58
E.1 Eigenmittel	58
E.2 Solvenzkapitalanforderung und Mindestkapitalanforderung	60
E.3 Verwendung des durationsbasierten Untermoduls Aktienrisiko bei der Berechnung der Solvenz- kapitalanforderung	61
E.4 Unterschiede zwischen der Standardformel und etwaig verwendeten internen Modellen.....	61
E.5 Nichteinhaltung der Mindestkapitalanforderung und Nichteinhaltung der Solvenzkapitalanforderung ...	62
E.6 Sonstige Angaben.....	62
Anlagen.....	63

Zusammenfassung

Die PVAG Polizeiversicherungs-Aktiengesellschaft (PVAG) ist ein deutscher Erstversicherer in Form einer Aktiengesellschaft in der SIGNAL IDUNA Gruppe und zu 51 % eine Tochtergesellschaft der SIGNAL IDUNA Allgemeine Versicherung AG. Die restlichen 49 % vereinen die Organisations- und Service-Gesellschaft der Gewerkschaft der Polizei mbH und die Landesbezirke der Gewerkschaft der Polizei (GdP) auf sich. Die PVAG betreibt das selbst abgeschlossene Versicherungsgeschäft der Schaden- und Unfallversicherung.

Die versicherungstechnische Netto-Leistung lag im Berichtsjahr 2020 über alle Geschäftsbereiche bei 4.664 TEUR (Vorjahr: 6.610 TEUR). Der Rückgang um 1.946 TEUR zum Vorjahr resultiert im Wesentlichen aus den um 1.600 TEUR gestiegenen Nettoaufwendungen für Versicherungsfälle. Die um 494 TEUR gestiegenen verdienten Nettobeiträge konnten die gestiegenen angefallenen Nettoaufwendungen nicht kompensieren. Das wirtschaftliche Ergebnis der Anlagetätigkeit betrug 4.093 TEUR (Vorjahr: 6.938 TEUR). Ursächlich für den Rückgang um 2.845 TEUR zum Vorjahr war im Wesentlichen die Veränderung des nicht realisierten Ergebnisses in Höhe von 1.026 TEUR im Berichtszeitraum (Vorjahr: 3.991 TEUR). Dieses hatte sich im Vorjahr aufgrund des Zinsrückgangs in Verbindung mit gestiegenen Aktienkursen deutlich positiver entwickelt.

Die PVAG bietet ihren Kunden Versicherungsschutz mit Schwerpunkt in der privaten Schaden- und Unfallversicherung. Die bedarfsgerechten Produkte zeichnen sich durch hohe Sicherheit und Flexibilität aus. Durch professionelles Risikomanagement und ein umfassendes Rückversicherungsprogramm wird die Sicherheit der PVAG nachhaltig gewährleistet.

Die aktuelle Aufbau- und Ablauforganisation unterstützt die Ziele der Geschäfts- und Risikostrategie. Die PVAG verfügt über ein wirksames Governance-System, um ein solides und vorsichtiges Management zu gewährleisten. Wesentlicher Bestandteil im Governance-System sind die vier eingerichteten Schlüsselfunktionen Risikomanagement, Versicherungsmathematische Funktion, Compliance und Interne Revision. Die Schlüsselfunktionen sind zudem innerhalb der SIGNAL IDUNA Gruppe angesiedelt, so dass keine Ausgliederung von Schlüsselfunktionen auf Dritte erfolgt.

Das Risikoprofil der PVAG ist durch das Schaden- und Unfallversicherungsgeschäft geprägt. Die Basissolvenzkapitalanforderung (BSCR) setzte sich zu 69,9 % aus dem versicherungstechnischen Risiko, zu 27,3 % aus dem Marktrisiko und zu 2,8 % aus dem Gegenparteiausfallrisiko zusammen. Das versicherungstechnische Risiko der PVAG bestand zu 54,8 % aus dem krankenversicherungstechnischen Risiko.

Die methodischen und quantitativen Bewertungsunterschiede zwischen der handelsrechtlichen und ökonomischen Bilanz nach Solvency II (Solvabilitätsübersicht) sowie die wesentlichen Änderungen der Bewertungsgrundlagen sind im Kapitel zur Bewertung für Solvabilitätszwecke beschrieben.

Die nach der Standardformel ermittelte Solvenzkapitalanforderung (SCR) betrug 27.233 TEUR (Vorjahr: 21.891 TEUR). Die Mindestkapitalanforderung (MCR) belief sich auf 7.518 TEUR (Vorjahr: 7.217 TEUR). Die wesentliche Änderung der Solvenzkapitalanforderung ergibt sich vor allem aus einer gestiegenen Kapitalanforderung im versicherungstechnischen Risiko Schaden.

Auf die Anwendung von Übergangsmaßnahmen gemäß den Artikeln 77 a) und d) der Richtlinie 2009/138/EG sowie gemäß Artikel 308 c) und d) derselben Richtlinie wurde verzichtet.

Die Aufstellung der Solvabilitätsübersicht folgt den Vorschriften der §§ 74–87 VAG. Die anrechenbaren Eigenmittel für die Solvenz- bzw. Mindestkapitalanforderung beliefen sich auf jeweils 53.508 TEUR und sanken gegenüber dem Vorjahr um 1.451 TEUR. Es handelt sich dabei ausschließlich um Eigenmittel höchster Qualität, die uneingeschränkt zur Bedeckung der Solvabilitäts- und der Mindestkapitalanforderungen anrechnungsfähig sind.

Aus der Gegenüberstellung der Solvenz- bzw. Mindestkapitalanforderung mit den anrechenbaren Eigenmitteln ergaben sich zum Berichtsstichtag Bedeckungsquoten in Höhe von 196 % (SCR) bzw. 712 % (MCR). Diese lagen im Vorjahr bei 251 % (SCR) bzw. 761 % (MCR). Die wesentliche Änderung der Bedeckungsquote ist insbesondere auf die vorgenannte Abweichung bei der Solvenzkapitalanforderung zurückzuführen.

Dieser Bericht über die Solvabilität und Finanzlage (**S**olvency and **F**inancial **C**ondition Report = SFCR) wird seit Inkrafttreten von Solvency II im Jahr 2016 erstellt. Das Geschäftsjahr der PVAG beginnt am 1. Januar und endet am 31. Dezember eines jeden Jahres. Dieser SFCR bezieht sich daher auf den Stichtag 31. Dezember 2020.

Im Bericht werden Zahlen in Tausend Euro (TEUR) angegeben. Aus rechentechnischen Gründen können in den Tabellen Rundungsdifferenzen in Höhe von \pm einer Einheit (TEUR, % usw.) auftreten.

Im vorliegenden Bericht wird aus Gründen der besseren Lesbarkeit auf eine Differenzierung nach Geschlechtern verzichtet. Sämtliche Personenbezeichnungen gelten für jegliches Geschlecht.

Covid-19-Pandemie

Im Berichtsjahr hat die Weltwirtschaft unter dem Einfluss der Corona-Pandemie gestanden.

Wir sind im Rahmen der letzten Berichtsveröffentlichung davon ausgegangen, dass es uns gelingen wird, den Herausforderungen der Corona-Pandemie gerecht zu werden. Dies sahen wir im Kern in der Aufrechterhaltung des Geschäftsbetriebes sowie einer der Krise angemessenen Unternehmensführung begründet – dies ist durch die Umsetzung vielfältiger Maßnahmen gelungen.

Die Versicherungsnachfrage ist in den drei Hauptsparten (Lebensversicherung, Private Krankenversicherung und Schaden- und Unfallversicherung) im Berichtsjahr weitgehend stabil geblieben. Die Corona-Pandemie hat jedoch das Geschäft der Schaden- und Unfallversicherung auf der Aufwandsseite wenig beeinflusst. Wir haben unsere Kunden in diesem Zuge durch vielfältige Maßnahmen (z. B. durch Beitragsstundungen, unbürokratische Vertragsänderungen (Tarifumstellungen) und Außerkraftsetzungen bei vorübergehenden Liquiditätsengpässen) erfolgreich unterstützt. Diese wirken sich mit Blick auf den Versicherungsmarkt insgesamt stabilisierend aus.

Die Corona-Pandemie verlängerte das Niedrigzinsniveau und führte auch weiterhin zu Verwerfungen auf den Kapitalmärkten. Auswirkungen aus der Pandemie auf die Risikolage und die Wirksamkeit der eingeleiteten Maßnahmen werden weiterhin kontinuierlich analysiert. Die Folgen der Corona-Pandemie stellen auch im laufenden Berichtsjahr große Herausforderungen für unser Unternehmen dar, denen wir weiterhin mit angemessenen Maßnahmen begegnen.

Unser Unternehmen musste sich mit den allgemeinen gesamtwirtschaftlichen Corona-bedingten Auswirkungen auseinandersetzen. Bei der Beurteilung zur Aufnahme in die einzelnen Berichtskapitel ergaben sich jedoch keine Corona-bedingten Auffälligkeiten. Insofern sind diesbezüglich für die PVAG keine speziellen Sachverhalte zu beschreiben. Lediglich in Kapitel B.8.2

„Sonstige Angaben“ werden qualitative Ausführungen, beispielweise zum organisatorischen Umgang mit Covid-19 innerhalb der Unternehmensgruppe, gemacht.

A. Geschäftstätigkeit und Geschäftsergebnis

A.1 Geschäftstätigkeit

A.1.1 Allgemeine Angaben

Die PVAG Polizeiversicherungs-Aktiengesellschaft (PVAG) mit Sitz in Dortmund ist ein den Solvency-II-Anforderungen unterliegender Erstversicherer des deutschen Marktes in Form einer Aktiengesellschaft. Die Firmendresse lautet:

Joseph-Scherer-Str. 3
44139 Dortmund
www.pvag.de

A.1.2 Informationen zur aufsichtlichen Überwachung

Zuständig für die aufsichtliche Überwachung der PVAG ist die Bundesanstalt für Finanzdienstleistungsaufsicht (BaFin).

Anschrift der Bundesanstalt für Finanzdienstleistungsaufsicht:

Graurheindorfer Str. 108
53117 Bonn

Alternativ:
Postfach 1253
53002 Bonn

Kontaktdaten der Bundesanstalt für Finanzdienstleistungsaufsicht:

Tel.: +49 228 4108-0
Fax: +49 228 4108-1550

E-Mail: poststelle@bafin.de
De-Mail: poststelle@bafin.de-mail.de

Die Gesellschaft ist Teil der ebenfalls durch die Bundesanstalt für Finanzdienstleistungsaufsicht überwachten SIGNAL IDUNA Gruppe.

A.1.3 Informationen zum zuständigen Wirtschaftsprüfer

Zuständig für die Wirtschaftsprüfung der PVAG ist die

KPMG AG
Wirtschaftsprüfungsgesellschaft
Klingelhöferstr. 18
10785 Berlin

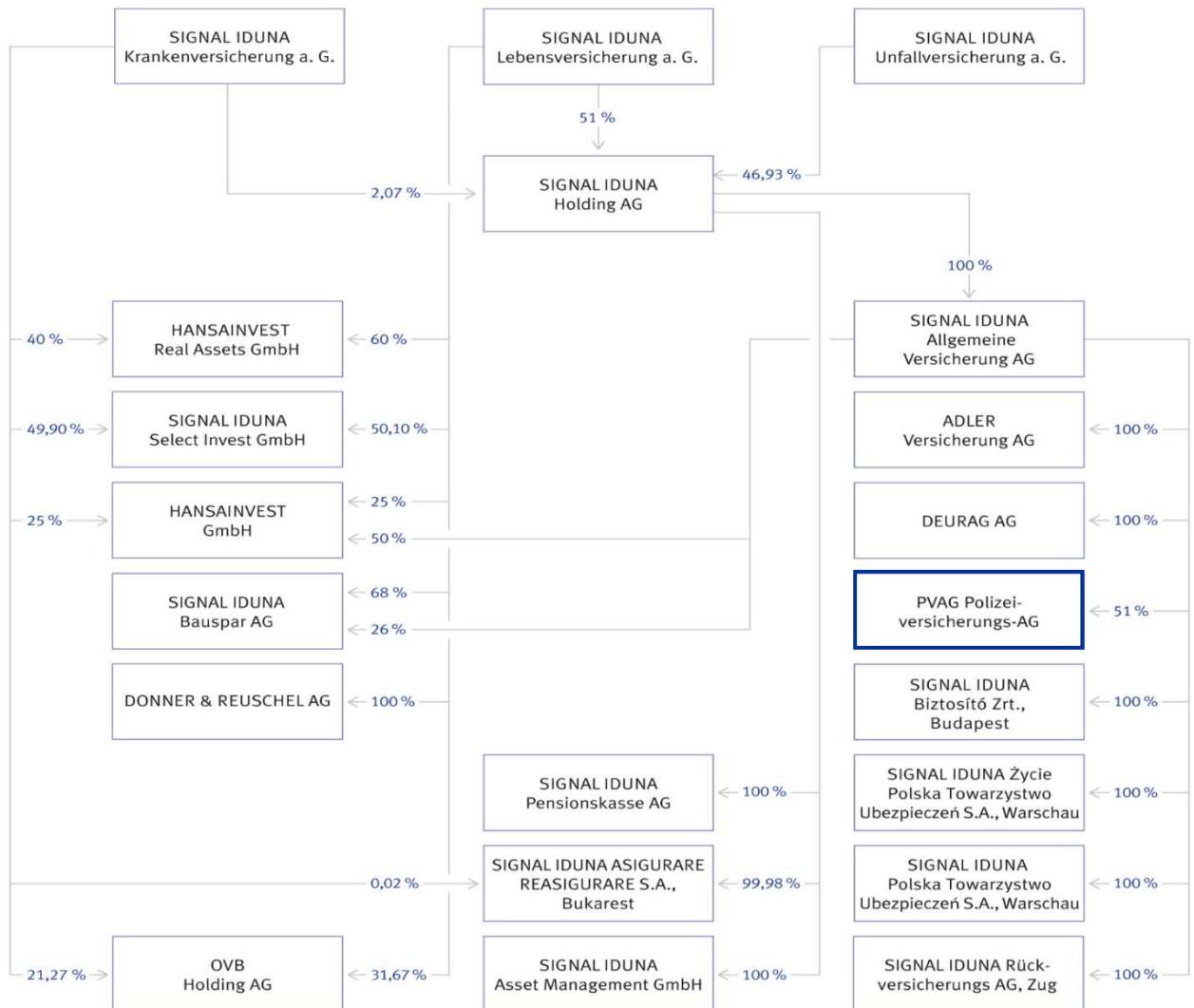
Tel.: +49 30 2068 0
 Fax: +49 30 2068 2000
 www.kpmg.de

A.1.4 Informationen zu den Eigentumsverhältnissen

Die PVAG ist zu 51 % eine Tochtergesellschaft der SIGNAL IDUNA Allgemeine Versicherung AG (Mehrheitsanteils-eigner). Die restlichen 49 % vereinen die Organisations- und Service-Gesellschaft der Gewerkschaft der Polizei mbH und die Landesbezirke der Gewerkschaft der Polizei (GdP) auf sich.

A.1.5 Informationen zur Unternehmensstruktur

Die nachfolgende Übersicht zeigt die Einbettung der PVAG in die SIGNAL IDUNA Gruppe sowie den gesamten Aufbau der SIGNAL IDUNA Gruppe selbst¹:



¹ Die jeweils im Organigramm ausgewiesene Beteiligungsquote entspricht der Stimmrechtsquote.

A.1.6 Geschäftsbereiche und Tätigkeitsgebiete

Das Versicherungsgeschäft ist unter Solvency II in bestimmte Geschäftsbereiche, sogenannte Lines of Business (LoB), eingeteilt. Diese Einteilung ist dem angehängten Meldebogen S.05.01.02 zu entnehmen. Zum Zwecke der Berichterstattung unter Solvency II wurden die Versicherungszweige und -arten sowie Sparten nach der in den Geschäftsberichten verwendeten Einteilung einem bestimmten Geschäftsbereich unter Solvency II zugeordnet.

Die PVAG betreibt das selbst abgeschlossene Geschäft in der Sparte Schaden- und Unfallversicherung. Die PVAG ist in folgenden Geschäftsbereichen tätig:

LoB-Nr.*	Geschäftsbereich	Versicherungsart
Nichtlebensversicherungsverpflichtungen		
LoB 2	Berufsunfähigkeitsversicherung	Unfallversicherung
LoB 6	See-, Luftfahrt- und Transportversicherung	Transportversicherung Reisegepäckversicherung
LoB 7	Feuer- und andere Sachversicherungen	Verbundene Gebäudeversicherung Verbundene Hausratversicherung Glasversicherung Technische Versicherung
LoB 8	Allgemeine Haftpflichtversicherung	Allgemeine Haftpflichtversicherung
LoB 11	Beistand	Beistandsleistungsver-sicherung Reiserücktrittsversicherung
Lebensversicherungsverpflichtungen		
LoB 33	Renten aus Nichtlebensversicherungsverträgen und im Zusammenhang mit Krankenversicherungsverpflichtungen	Renten aus der Unfallversicherung
LoB 34	Renten aus Nichtlebensversicherungsverträgen und im Zusammenhang anderen Versicherungsverpflichtungen (mit Ausnahme von Krankenverpflichtungen)	Renten aus der Haftpflichtversicherung (derzeit nicht vorhanden)

* Angabe gemäß Anhang I DVO. Diese finden im Zusammenhang mit der Nennung von LoB im Bericht Verwendung.

Die Geschäftstätigkeit erstreckt sich auf die Bundesrepublik Deutschland.

A.1.7 Geschäftsvorfälle und Ereignisse

Folgende wesentliche Geschäftsvorfälle oder sonstige Ereignisse, die sich im Berichtszeitraum erheblich auf das Unternehmen ausgewirkt haben, werden dargestellt:

Transformationsprogramm VISION2023

Niedrigzinsumfeld, wachsende regulatorische Anforderungen sowie die Digitalisierung verlangen von allen Versicherern kontinuierliche Verbesserungen. Die Strategie der SIGNAL IDUNA Gruppe zielt auf ertragreiches Wachstum durch konsequente Kundenorientierung und weitere Serviceverbesserungen. Dazu wurde Anfang 2018 das Transformationsprogramm VISION2023 gestartet, um auch in den kommenden Jahren neue Wachstumsimpulse zu setzen.

Im Geschäftsjahr 2020 hat die Corona-Pandemie die Art zu leben und zu arbeiten massiv verändert. Mobiles Arbeiten, Videokonferenzen, bargeldloses Bezahlen, Online-Schulunterricht und Gesundheits-Apps – Covid-19 hat zu einem enormen Digitalisierungsschub geführt. Die damit einhergehenden Veränderungen bleiben auch nach Corona

weiter bestehen. Der Trend zum digitalen Konsum hat sich durch Corona noch verstärkt. Die SIGNAL IDUNA Gruppe konnte in dieser Situation davon profitieren, dass sie bereits frühzeitig mit der digitalen Transformation des Kerngeschäfts begonnen hat. Dabei geht es nicht nur um Apps und Online-Services, die Papierformulare und Briefpost ersetzen. Es geht insbesondere um das Produkt an sich: Unsere Kunden wollen nicht bloß eine Versicherungspolice, sondern eine Lösung für ihr Problem. Unsere Antwort auf diese Entwicklung ist das Transformationsprogramm „VISION2023“. Im Mittelpunkt stehen der Kunde und unsere Vision: „Gemeinsam mehr Lebensqualität schaffen!“



VISION2023 steht für unser Versprechen an alle unsere Kunden. Es ist das übergeordnete Ziel, das durch die Transformation erreicht werden soll, um die SIGNAL IDUNA Gruppe so aufzustellen, dass sie auf die vorher beschriebenen Trends und Entwicklungen nicht nur reagiert, sondern diese aktiv gestaltet. Das auf fünf Jahre ausgelegte Programm ist eines der ehrgeizigsten und umfangreichsten Transformationsprogramme in der Geschichte der SIGNAL IDUNA Gruppe. Trotz der Pandemie haben wir im Berichtsjahr im Rahmen des Transformationsprogramms eine Initiative gestartet, die eine der größten organisatorischen Veränderungen in der jüngeren Geschichte unserer Gruppe darstellt: Die Agilisierung der SIGNAL IDUNA Gruppe. Als einer der ersten Versicherungskonzerne in Deutschland führen wir agile Arbeitsweisen systematisch über agile Organisationsstrukturen ein. Den Start machten rund tausend Mitarbeitende, die in interdisziplinären, flexiblen Teams nach agilen Methoden zusammenarbeiten – persönlich und virtuell.

Bei aller Digitalisierung bleibt aber eines essenziell – der Mensch bleibt immer im Mittelpunkt unseres Handelns!

Die Veränderung der SIGNAL IDUNA Gruppe wird auch durch die Schaffung eines modernen und motivierenden Arbeitsumfeldes nach innen sichtbar. Um den ressortübergreifenden Austausch zu fördern, werden in den kommenden Jahren die Büros und Arbeitsplätze der SIGNAL IDUNA Gruppe modernisiert und digitaler ausgerichtet. Auch diese Maßnahmen zählen auf die Weiterentwicklung unserer positiven Unternehmenskultur ein.

A.2 Versicherungstechnische Leistung

Geschäftsbereichsübergreifende Darstellung

In diesem Kapitel werden die versicherungstechnischen Leistungen des Berichtszeitraumes beschrieben.

Die Angaben zu der versicherungstechnischen Leistung leiten wir grundsätzlich aus den Werten per 31. Dezember 2020 in Anlehnung an das Berichtsformular „Prämien, Forderungen und Aufwendungen nach Geschäftsbereichen“ (S.05.01.02) ab. In einer verdichteten Gliederung werden dabei die verdienten Beiträge, die Aufwendungen für Versicherungsfälle, die Veränderung sonstiger versicherungstechnischer Rückstellungen, die angefallenen Aufwendungen inklusive Schadenregulierungskosten (Summe der Aufwendungen für Verwaltung, Vermögensverwaltung, Schadenregulierung und Abschluss) sowie die sonstigen versicherungstechnischen Aufwendungen berücksichtigt. Diese Ergebniskomponenten werden im Folgenden nach der Unterteilung Brutto, Passive Rückversicherung und Netto dargestellt. Die versicherungstechnische Leistung drückt sich im Nettoergebnis des Gesamtgeschäftes aus.

Die versicherungstechnische Leistung über alle Geschäftsbereiche inklusive der sonstigen versicherungstechnischen Aufwendungen, die nicht den einzelnen Geschäftsbereichen zugeordnet werden, verringerte sich gegenüber dem Vorjahr um 1.946 TEUR auf 4.664 TEUR. In der folgenden Tabelle werden die einzelnen Ergebniskomponenten dargestellt:

Alle Geschäftsbereiche für das Berichtsjahr 2020	Brutto	Passive Rückversicherung	Netto	Netto
	TEUR	TEUR	TEUR	2019 TEUR
Verdiente Beiträge	62.495	-21.209	41.286	40.792
Aufwendungen für Versicherungsfälle	-35.609	14.850	-20.758	-19.158
Veränderung sonstiger versicherungstechnischer Rückstellungen	-73	0	-73	162
Angefallene Aufwendungen inkl. Schadenregulierungskosten	-21.519	6.043	-15.476	-14.880
Sonstige versicherungstechnische Aufwendungen	-479	165	-314	-305
Versicherungstechnische Leistung	4.815	-151	4.664	6.610

Ursächlich für diesen Rückgang ist im Wesentlichen der Anstieg der Nettoaufwendungen für Versicherungsfälle um 1.600 TEUR bzw. 8,4 % auf 20.758 TEUR und der angefallenen Nettoaufwendungen inkl. Schadenregulierungskosten um 596 TEUR bzw. 4,0 % auf 15.476 TEUR. Auch die Zuführung der sonstigen versicherungstechnischen Rückstellungen nahm gegenüber dem Vorjahr um 235 TEUR zu. Gleichzeitig erhöhten sich die verdienten Nettobeiträge um 494 TEUR bzw. 1,2 % auf 41.286 TEUR, während die sonstigen versicherungstechnischen Aufwendungen mit 314 TEUR nahezu unverändert blieben.

Im Folgenden wird detailliert auf die Geschäftsbereiche eingegangen, bei denen die jeweilige Beitragseinnahme im Berichtszeitraum mehr als 5 % der gesamten verdienten Bruttobeiträge beträgt. Dies sind die betriebenen Geschäftsbereiche

- Berufsunfähigkeitsversicherung (LoB 2) und Renten aus Nichtlebensversicherungsverträgen und im Zusammenhang mit Krankenversicherungsverpflichtungen (LoB 33)
- Feuer- und andere Sachversicherungen (LoB 7)
- Allgemeine Haftpflichtversicherung (LoB 8).

Der Geschäftsbereich See-, Luftfahrt- und Transportversicherung (LoB 6) unterschreitet die Wesentlichkeitsschwelle von 5 % der verdienten Bruttobeiträge und wird nicht differenziert dargestellt.

Geschäftsbereiche, die bei Betrachtung der versicherungstechnischen Leistung nicht zweckmäßig getrennt darzustellen sind, werden gemeinsam betrachtet. Dies betrifft den Geschäftsbereich Berufsunfähigkeitsversicherung (LoB 2), in dem insbesondere die Unfallversicherung gemeldet wird. Er wird zusammen mit dem Geschäftsbereich Renten aus Nichtlebensversicherungsverträgen, die mit Krankenversicherungsverpflichtungen im Zusammenhang stehen (LoB 33), behandelt.

Berufsunfähigkeitsversicherung (LoB 2) sowie Renten aus Nichtlebensversicherungsverträgen und im Zusammenhang mit Krankenversicherungsverpflichtungen (LoB 33)

Die zusammengefasste versicherungstechnische Leistung der Geschäftsbereichen 2 und 33 verringerte sich im Berichtsjahr um 2.149 TEUR auf 2.804 TEUR. Die einzelnen Ergebniskomponenten können der folgenden Tabelle entnommen werden:

LoB 2 und 33 für das Berichtsjahr 2020	Brutto TEUR	Passive Rückversicherung TEUR	Netto TEUR	Netto 2019 TEUR
Verdiente Beiträge	34.848	-12.125	22.724	22.495
Aufwendungen für Versicherungsfälle	-23.239	10.635	-12.604	-10.933
Veränderung sonstiger versicherungstechnischer Rückstellungen	-52	0	-52	161
Angefallene Aufwendungen inkl. Schadenregulierungskosten	-10.604	3.341	-7.263	-6.769
Versicherungstechnische Leistung	954	1.851	2.804	4.953

Dieser Rückgang ist vor allem auf den Anstieg der Nettoaufwendungen für Versicherungsfälle insbesondere aufgrund höherer Großschadenbelastungen und eines geringeren Abwicklungsgewinnes um 1.671 TEUR bzw. 15,3 % auf 12.604 TEUR zurückzuführen. Auch die angefallenen Nettoaufwendungen inkl. Schadenregulierungskosten erhöhten sich um 494 TEUR bzw. 7,3 % auf 7.263 TEUR. Die verdienten Nettobeiträge konnten dagegen um 229 TEUR bzw. 1,0 % auf 22.724 TEUR gesteigert werden.

Feuer- und andere Sachversicherungen (LoB 7)

Die versicherungstechnische Leistung im Geschäftsbereich 7 ging im Berichtsjahr um 252 TEUR auf 1.496 TEUR zurück. Die Ergebniskomponenten ergeben sich aus der folgenden Tabelle:

LoB 7 für das Berichtsjahr 2020	Brutto TEUR	Passive Rückversicherung TEUR	Netto TEUR	Netto 2019 TEUR
Verdiente Beiträge	21.663	-7.179	14.485	14.158
Aufwendungen für Versicherungsfälle	-10.032	3.334	-6.698	-6.619
Veränderung sonstiger versicherungstechnischer Rückstellungen	-16	0	-16	1
Angefallene Aufwendungen inkl. Schadenregulierungskosten	-8.310	2.036	-6.274	-5.792
Versicherungstechnische Leistung	3.305	-1.809	1.496	1.748

Ursächlich für diesen Rückgang ist im Wesentlichen der Anstieg der angefallenen Nettoaufwendungen inkl. Schadenregulierungskosten um 482 TEUR bzw. 8,3 % auf 6.274 TEUR und der Nettoaufwendungen für Versicherungsfälle um 79 TEUR bzw. 1,2 % auf 6.698 TEUR. Kompensierend erhöhten sich die verdienten Nettobeiträge um 327 TEUR bzw. 2,3 % auf 14.485 TEUR.

Allgemeine Haftpflichtversicherung (LoB 8)

Die versicherungstechnische Leistung im Geschäftsbereich 8 stieg gegenüber dem Vorjahr um 446 TEUR auf 636 TEUR. Die einzelnen Ergebniskomponenten werden in der folgenden Tabelle dargestellt:

LoB 8 für das Berichtsjahr 2020	Brutto TEUR	Passive Rückversicherung TEUR	Netto TEUR	Netto 2019 TEUR
Verdiente Beiträge	5.922	-1.905	4.017	4.078
Aufwendungen für Versicherungsfälle	-2.332	881	-1.451	-1.588
Veränderung sonstiger versicherungstechnischer Rückstellungen	-4	0	-4	0
Angefallene Aufwendungen inkl. Schadenregulierungskosten	-2.593	666	-1.926	-2.300
Versicherungstechnische Leistung	994	-358	636	190

Dieser Anstieg ist insbesondere auf den Rückgang der angefallenen Nettoaufwendungen inkl. Schadenregulierungskosten um 374 TEUR bzw. 16,3 % auf 1.926 TEUR und der Nettoaufwendungen für Versicherungsfälle um 137 TEUR bzw. 8,6 % auf 1.451 TEUR zurückzuführen. Die verdienten Nettobeiträge verringerten sich um 61 TEUR bzw. 1,5 % auf 4.017 TEUR.

A.3 Anlageergebnis

A.3.1 Erträge und Aufwendungen aus dem Anlagegeschäft

Das wirtschaftliche Ergebnis der Anlagetätigkeit belief sich zum 31. Dezember 2020 auf 4.093 TEUR und wird in der folgenden Tabelle nach Ergebniskomponenten dargestellt:

Erträge und Aufwendungen aus dem Anlagegeschäft*	2020 TEUR	2019 TEUR
Erträge aus Mieten	0	0
Erträge aus Dividenden	589	455
Zinserträge	2.548	2.508
Laufende Erträge	3.137	2.962
Gewinne/Verluste aus Veräußerung/Fälligkeit von Anlagen saldiert	-70	-15
Realisiertes Anlageergebnis	3.067	2.947
Veränderung der nicht realisierten Gewinne/Verluste saldiert	1.026	3.991
Wirtschaftliches Ergebnis der Anlagetätigkeit	4.093	6.938

* Angaben gemäß EIOPA-Definition: geringere Abweichungen gegenüber dem handelsrechtlichen Ergebnis

Aus der Kapitalanlage wurden im Berichtsjahr 2020 laufende Erträge in Höhe von 3.137 TEUR erzielt – davon 589 TEUR Dividenden und 2.548 TEUR Zinserträge. Die Dividendenerträge bestehen ausschließlich aus Ausschüttungen aus Organismen für gemeinsame Anlagen und erhöhten sich im Vergleich zum Vorjahr um 134 TEUR. Die Zinserträge resultierten aus Staats- und Unternehmensanleihen und sind im Vergleich zum Vorjahr um 40 TEUR gestiegen. Dieser Ertragsanstieg resultierte im Wesentlichen aus einem Bestandszuwachs. Das Ergebnis aus dem Abgang von Anlagen betrug -70 TEUR. Es resultiert im Wesentlichen aus der Veräußerung einer Staatsanleihe und der Tilgung von Unternehmensanleihen und ist gegenüber dem Vorjahr um 55 TEUR gesunken. Die Veränderung der nicht realisierten saldierten Gewinne und Verluste beträgt im Berichtsjahr 1.026 TEUR. Gründe hierfür sind im Wesentlichen der deutliche Zinsrückgang. Insgesamt sank das wirtschaftliche Ergebnis der Anlagetätigkeit im Vergleich zum Vorjahr um 2.845 TEUR, was überwiegend auf die deutlich höhere Veränderung der nicht realisierten saldierten Gewinne und Verluste im Vorjahr zurückzuführen ist.

A.3.2 Direkt im Eigenkapital berücksichtigte Gewinne und Verluste

Gemäß den Bilanzierungsvorschriften nach HGB werden keine Gewinne und Verluste im Eigenkapital berücksichtigt.

A.3.3 Anlagen in Verbriefungen

Im Berichtsjahr befanden sich keine Anlagen in Verbriefungen im Bestand.

A.4 Entwicklung sonstiger Tätigkeiten

Das sonstige Ergebnis setzt sich aus den Erträgen und Aufwendungen zusammen, die nicht der Versicherungstechnik oder den Kapitalanlagen zugeordnet werden.

Die sonstigen Erträge betragen insgesamt 34 TEUR (Vorjahr: 350 TEUR). Die Erträge resultieren im Wesentlichen aus einer Erstattung der HANSAINVEST aus der Betriebskostenabrechnung für Vorjahre in Höhe von 19 TEUR. Im Vorjahr betrafen die sonstigen Erträge vor allem die Vergütungen der SIGNAL IDUNA Allgemeine aufgrund von Bestandswechseln von Versicherungsverträgen in Höhe von 278 TEUR, die in 2020 nicht angefallen sind.

Die sonstigen Aufwendungen betragen insgesamt 4.337 TEUR (Vorjahr: 4.265 TEUR). Die Aufwendungen resultieren im Wesentlichen aus der Kostenverteilung in Höhe von 3.377 TEUR (Vorjahr: 3.450 TEUR) - vor allem gemäß des Ausgliederungsvertrages mit der SIGNAL IDUNA Leben.

Darüber hinaus liegen keine wesentlichen Sachverhalte vor. Die Gesellschaft verzeichnet weder als Leasinggeber noch als Leasingnehmer wesentliche Leasinggeschäfte.

A.5 Sonstige Angaben

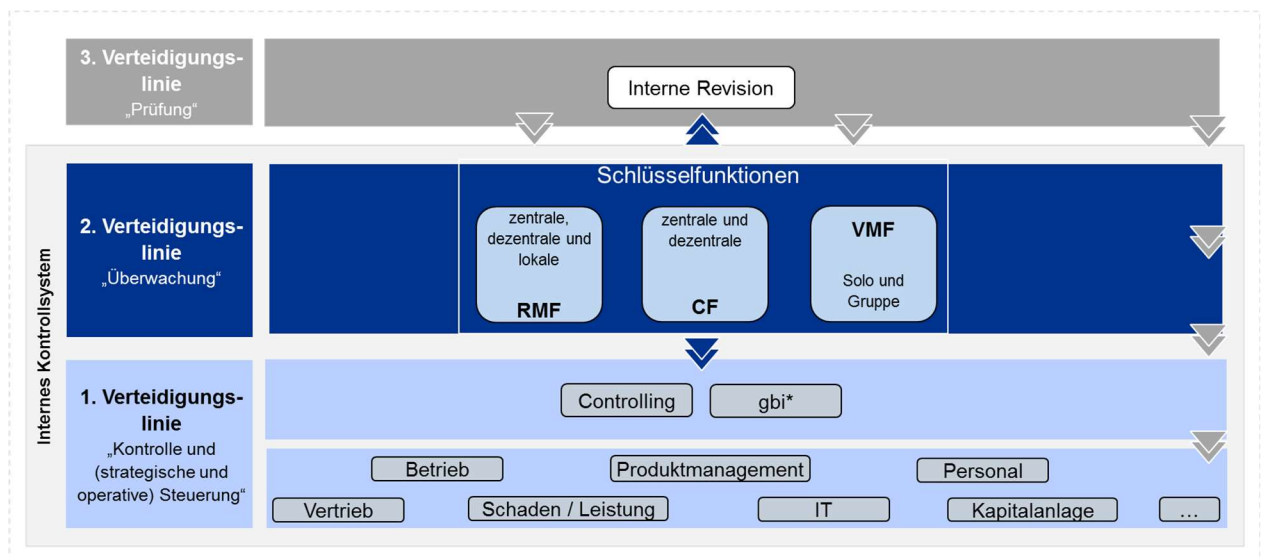
Sonstige wesentliche Angaben liegen nicht vor.

B. Governance-System

B.1 Allgemeine Angaben zum Governance-System

Die PVAG verfügt über eine wirksame und ordnungsgemäße Geschäftsorganisation gemäß Abschnitt 3 des Versicherungsaufsichtsgesetzes (VAG). Die Geschäftsorganisation gewährleistet neben der Einhaltung der von den Versicherungsunternehmen zu beachtenden Gesetze, Verordnungen und aufsichtsbehördlichen Anforderungen eine solide und umsichtige Leitung des Unternehmens.

Die PVAG hat zur Unterstützung der Unternehmensleitung ein Internes Governance-System eingerichtet. Ausgehend von der Risikostrategie folgt das Governance-System der PVAG dem branchenweit anerkannten sogenannten „Modell der drei Verteidigungslinien“. Die nachstehende Grafik verdeutlicht die wesentlichen Eckpfeiler des Governance-Systems der PVAG:



* Governancefunktion Betrieb und IT

Das Modell der drei Verteidigungslinien

In unternehmensinternen Leitlinien zum Governance-System (z. B. Risikomanagement, Revision) werden entsprechende aufbau- und ablauforganisatorische Regelungen beschrieben. Durch die in den Leitlinien dargestellten Verfahren, Regelungen und Prozesse wird dem Modell folgend eine angemessene Trennung der Zuständigkeiten sichergestellt.

Zur ersten Verteidigungslinie gehören alle operativen Funktionsstellen, welche die auftretenden Risiken direkt steuern. Die zweite Verteidigungslinie enthält die drei Schlüsselfunktionen Risikomanagementfunktion, Compliance-Funktion und Versicherungsmathematische Funktion, welche die Funktionsfähigkeit der implementierten Kontrollen überwachen. Die Interne Revision betrachtet in ihrer Funktion als dritte Verteidigungslinie die Angemessenheit und die Wirksamkeit der Prozesse und der operativen Kontrollen der ersten Linie sowie der nachgelagerten Kontroll- und Überwachungsfunktionen der zweiten Linie.

Die Schlüsselfunktionen sind als wesentliches Element der internen Kontrollprozesse integraler Bestandteil der Steuerungsprozesse der PVAG. Die Tätigkeiten der Schlüsselfunktionen folgen dabei folgenden Grundsätzen:

- Grundsatz der Unabhängigkeit
- Grundsatz der Objektivität
- Grundsatz des vollständigen Informations- und Prüfungsrechts
- Grundsatz der Vertraulichkeit
- Grundsatz der Fachkompetenz
- Grundsatz der unternehmerischen Vorsicht

Das Governance-System der PVAG wurde mit der Einführung von Solvency II zum 1. Januar 2016 vollständig angepasst und wird laufend weiterentwickelt.

B.1.1 Darstellung der Leitungs- und Aufsichtsorgane

Der Vorstand der PVAG setzt sich aus vier Mitgliedern zusammen. Eine Übersicht aller Vorstandsmitglieder und ihrer wesentlichen Zuständigkeiten in der aktuellen Zusammensetzung ist nachfolgend dargestellt:

Udo Kallen

Bereichsleiter SIGNAL IDUNA Gruppe

- Vertrieb
- Marketing
- Technik, Prozesse, Betriebsorganisation

Jörg Krieger

Bereichsleiter SIGNAL IDUNA Gruppe

- Betrieb, Vertragsverwaltung, Underwriting Krafftahrt/Unfall
- Schaden SHUK
- Allgemeine Verwaltung

Dr. Andreas Reinhold

Bereichsleiter SIGNAL IDUNA Gruppe

- Betrieb, Vertragsverwaltung, Underwriting Sach/Haftpflicht
- Angelegenheiten der Gremien/Organisation
- Revision
- Rückversicherung
- Überwachung der Ausgliederungs- und Dienstleistungsverträge

Dr. Norbert A. Vogel

Bereichsleiter SIGNAL IDUNA Gruppe

- Risikomanagement
- Planung und Controlling
- Rechnungswesen, Steuern
- Recht, Compliance
- Controlling/Risikomanagement Kapitalanlagen

Die Mitglieder des Vorstands werden durch den Aufsichtsrat im Regelfall für jeweils drei Jahre bestellt. Sämtliche wesentlichen Vorstandsentscheidungen werden in Vorstandssitzungen getroffen.

Der Aufsichtsrat der PVAG setzt sich aus den folgenden neun Personen zusammen:

Oliver Malchow

Kriminaloberrat
Vorsitzender

Reinhold Schulte

Vorstandsvorsitzender i. R., SIGNAL IDUNA Gruppe
stellv. Vorsitzender

Joachim Kranz

Geschäftsführer, Organisations- und Service-Gesellschaft der Gewerkschaft der Polizei mbH

Katrin Kuhl

Oberinspektorin

Dr. Stefan Kutz

Vorstandsmitglied, SIGNAL IDUNA Gruppe

Michael Mertens

Erster Polizeihauptkommissar

Clemens Murr

Erster Polizeihauptkommissar

Jörg Radek

Polizeihauptkommissar

Dietmar Schilff

Polizeihauptkommissar

Der Aufsichtsrat tagt zweimal jährlich und hat keine Ausschüsse gebildet. Die Aufsichtsratsmitglieder werden durch die Hauptversammlung für jeweils fünf Jahre gewählt.

B.1.2 Darstellung der vier Schlüsselfunktionen

Die PVAG hat sämtliche Funktionen inkl. der vier Schlüsselfunktionen im Rahmen einer konzerninternen Ausgliederung auf die SIGNAL IDUNA Leben ausgelagert. Für die Überwachung der vier Schlüsselfunktionen wurden Ausgliederungsbeauftragte benannt. Nachfolgend werden die zuständigen Funktionen bei der SIGNAL IDUNA Leben als Dienstleister für die PVAG beschrieben:

Interne Revision

Die Interne Revision ist verantwortlich für die laufende Überprüfung der gesamten Geschäftsorganisation und insbesondere des Internen Kontrollsystems im Hinblick auf deren Angemessenheit und Wirksamkeit. Die Funktion der Internen Revision wird durch die Konzernrevision wahrgenommen. Die Verantwortliche Person für die Funktion berichtet in ihrer Rolle als Leitung Konzernrevision beim Dienstleister SIGNAL IDUNA Leben direkt an den Vorstandsvorsitzenden der SIGNAL IDUNA Leben sowie in ihrer Rolle als Schlüsselfunktion beim Dienstleister direkt an den zuständigen Ausgliederungsbeauftragten sowie an den gesamten Vorstand der PVAG.

Sämtliche Mitarbeiter in der Konzernrevision nehmen ihre Aufgabenstellung selbstständig und unabhängig wahr. Die Konzernrevision ist bei ihrer Aufgabenerfüllung keinen Weisungen oder unangemessenen Einflüssen etwa durch andere Schlüsselfunktionen, den Vorstand oder den Aufsichtsrat ausgesetzt. Im Zuge der Funktionstrennung wird sichergestellt, dass Mitarbeiter der Konzernrevision nicht mit revisionsfremden Aufgaben betraut werden und Personen, die in anderen Funktionsstellen des Unternehmens tätig sind, grundsätzlich keine Aufgaben der Konzernrevision wahrnehmen. Zudem besitzt die Konzernrevision ein vollständiges und uneingeschränktes Informationsrecht, und es besteht eine unverzügliche Informationspflicht aller Funktionsstellen an die Interne Revision, wenn wesentliche Mängel zu erkennen oder wesentliche Schäden aufgetreten sind oder ein konkreter Verdacht auf Unregelmäßigkeiten besteht.

Compliance-Funktion

Die Compliance-Funktion ist verantwortlich für die Einhaltung von externen und internen Regelungen. Sie wird durch den Chief Compliance Officer geleitet. Dieser berichtet als Verantwortliche Person für die Compliance-Funktion in seiner Rolle als Chief Compliance Officer beim Dienstleister SIGNAL IDUNA Leben direkt an den Vorstandsvorsitzenden der SIGNAL IDUNA Leben sowie in seiner Rolle als Schlüsselfunktion beim Dienstleister direkt an den zuständigen Ausgliederungsbeauftragten sowie an den gesamten Vorstand der PVAG.

Die Compliance-Funktion setzt sich zusammen aus dem Chief Compliance Officer, einem zentralen Compliance-Office mit zentralen Compliance Officern, den dezentralen Compliance Officern je Ressort und den Compliance-Beauftragten der Tochtergesellschaften. Das zentrale Compliance-Office wird geführt durch den Chief Compliance Officer. Das Compliance-Office beschäftigt sich insbesondere mit der laufenden Überwachung der Einhaltung der externen und internen Anforderungen, der Weiterentwicklung des Compliance Management Systems und der weiteren Etablierung des gruppenweit einheitlichen Compliance-Verständnisses. Es unterstützt zudem Mitarbeiter, Führungskräfte und den Vorstand bei der Umsetzung der im Compliance-Kodex der SIGNAL IDUNA Gruppe festgelegten Verhaltensgrundsätze. Sämtliche Mitarbeiter in der Compliance-Funktion unterliegen bei der Wahrnehmung ihrer Compliance-Aufgabe dem fachlichen Weisungsrecht des Chief Compliance Officer. Zudem besitzt die Compliance-Funktion ein vollständiges und uneingeschränktes Informationsrecht. Es besteht eine unverzügliche Informationspflicht aller Funktionsstellen an die Compliance-Funktion, wenn Compliance-Risiken zu erkennen sind, wesentliche Schäden aufgetreten sind oder ein konkreter Verdacht auf Unregelmäßigkeiten besteht.

Risikomanagementfunktion

Die Risikomanagementfunktion ist verantwortlich für die operative Durchführung des Risikomanagements. Die Verantwortliche Person für die Funktion berichtet in ihrer Rolle als Leitung Risikomanagement beim Dienstleister SIGNAL IDUNA Leben direkt an den für das Risikomanagement zuständigen Ressortleiter der SIGNAL IDUNA Leben sowie in ihrer Rolle als Schlüsselfunktion beim Dienstleister an das speziell für Themen aus dem Risikomanagementprozess

eingeschichtete Risikokomitee der SIGNAL IDUNA Gruppe, den zuständigen Ausgliederungsbeauftragten sowie an den gesamten Vorstand der PVAG.

Die Risikomanagementfunktion ist in einer Matrixorganisation aufgestellt und setzt sich aus der Funktionsstelle Zentrales Risikomanagement (zentrale Risikomanagementfunktion) und der dezentralen Risikomanagementfunktion je Vorstandsressort zusammen.

Es erfolgen Regelgespräche innerhalb der Risikomanagementfunktion sowie zwischen der Risikomanagementfunktion und den für die Risikosteuerung verantwortlichen Risikomanagern.

Hierbei erfolgt ein Austausch zur Risikoidentifikation und -bewertung, zudem wird die Wirksamkeit der Steuerungsmaßnahmen analysiert. Die Kommunikation beseitigt Schnittstellenprobleme und stellt die zeitnahe Umsetzung von externen Anforderungen sowie die Wirksamkeit des Risikomanagementsystems sicher.

Sämtliche Mitarbeiter in der Risikomanagementfunktion unterliegen bei der Wahrnehmung ihrer Aufgaben dem fachlichen Weisungsrecht des Leiters der Risikomanagementfunktion. Zudem besitzt die Risikomanagementfunktion ein vollständiges und uneingeschränktes Informationsrecht und es besteht eine unverzügliche Informationspflicht aller Funktionsstellen an die Risikomanagementfunktion, wenn wesentliche Mängel zu erkennen oder wesentliche Schäden aufgetreten sind oder wesentliche bzw. bestandsgefährdende Risiken erkennbar werden. Die Mitglieder der Risikomanagementfunktion berichten zu speziellen Sachverhalten im Rahmen von Sitzungen, Stellungnahmen, Berichten und Vorstandsvorlagen an das Risikokomitee, den zuständigen Ausgliederungsbeauftragten sowie an den Vorstand der PVAG.

Versicherungsmathematische Funktion

Die Versicherungsmathematische Funktion (VMF) ist unter anderem verantwortlich für die Validierung der Angemessenheit der Berechnungen zu den versicherungstechnischen Rückstellungen innerhalb der Solvabilitätsbewertung (Säule I). Die Funktion der VMF der PVAG ist auf die SIGNAL IDUNA Leben ausgegliedert.

Für die PVAG ist als Inhaber der Schlüsselfunktion der Verantwortliche Aktuar der Gesellschaft benannt. Somit ist sichergestellt, dass die Versicherungsmathematische Funktion über die nötige fachliche Qualifikation verfügt. Die Verantwortliche Person für die Funktion beim Dienstleister SIGNAL IDUNA Leben berichtet an den zuständigen Ausgliederungsbeauftragten, der seinerseits an den gesamten Vorstand der PVAG berichtet.

Sämtliche Mitarbeiter in der Versicherungsmathematischen Funktion unterliegen bei der Wahrnehmung ihrer Aufgaben dem fachlichen Weisungsrecht des Leiters der Versicherungsmathematischen Funktion.

B.1.3 Darstellung wesentlicher Änderungen des Governance-Systems

Das Governance-System der PVAG ist mit Inkrafttreten von Solvency II zum 1. Januar 2016 vollständig eingerichtet worden. Im Zuge dessen wurden die Leitlinien mit Bezug zur Internen Revision sowie zur Compliance-, Risikomanagement- und Versicherungsmathematischen Funktion implementiert. Im Jahresverlauf 2020 wurden die Leitlinien weiter verfeinert. Darüber hinaus wurden weitere Schwerpunkte in die Standardisierung der Prozesse sowie in die weitere Optimierung der Schnittstellen im Governance-System gelegt. Zur Sicherstellung der Anforderungen an die fachliche Qualifikation werden seit 2016 Schulungen für verantwortliche Personen von Schlüsselfunktionen und darüber hinaus für Aufsichtsräte und Vorstände durchgeführt. Das Schulungskonzept wird laufend weiterentwickelt.

Im Berichtsjahr wurden als wesentliche Änderungen das regulatorische Ausgliederungsmanagement neu organisiert sowie das Vertragsmanagementsystem in den Linienbetrieb übergeben. Durch eine entsprechende Anweisung ist die Nutzung des Vertragsmanagementsystems als zentraler Dokumentationsort verpflichtend geregelt worden.

B.1.4 Angaben zur Vergütungspolitik und Vergütungspraktiken

Die Vergütungsleitlinie der PVAG bildet die Grundlage für eine transparente und nachhaltige Geschäftsentwicklung. Die Leitlinie steht mit der Geschäfts- und Risikostrategie im Einklang. Die dort formulierte Vergütungspolitik berücksichtigt Nachhaltigkeitsrisiken insofern, als die Vergütungsstruktur keine besondere Risikobereitschaft in Bezug auf Nachhaltigkeitsrisiken begünstigt.

Die PVAG verfügt über keine Mitarbeiter.

Die Vorstandsmitglieder der PVAG sind zugleich auch leitende Angestellte der SIGNAL IDUNA Leben bzw. der SIGNAL IDUNA Kranken. Von diesen Unternehmen erhalten sie den größten Teil ihrer Bezüge. Von der PVAG erhalten sie darüber hinaus einmal jährlich eine Einmalzahlung. Durch diese Ausgestaltung der Vergütungs- und Anreizsysteme werden keine negativen Anreize zum Eingehen von Risiken geschaffen.

Aufsichtsräte der PVAG erhalten eine Festvergütung in Form einer jährlichen Einmalzahlung.

Vorstände und Aufsichtsräte der PVAG erhalten keine Zusatzrenten- oder Vorruhestandsregelungen.

B.1.5 Informationen zu wesentlichen Transaktionen

Nach dem Gewinnverwendungsvorschlag für den Bilanzgewinn des Geschäftsjahres 2020 ist eine Dividendenaus-schüttung in Höhe von 234 TEUR an die Anteilseigner der PVAG vorgesehen. Die Hauptversammlung wird über den Beschlussvorschlag am 29. Juni 2021 befinden. Aus dem Bilanzgewinn des Jahres 2019 wurde im Jahr 2020 eine Dividende in gleicher Höhe gezahlt. Ansonsten wurden im Geschäftsjahr 2020 keine wesentlichen Transaktionen mit Mitgliedern der Leitungs- und Aufsichtsorgane oder mit nahestehenden Personen durchgeführt.

B.1.6 Bewertung der Angemessenheit des Governance-Systems

Der Vorstand bewertet die Geschäftsorganisation regelmäßig gemäß § 23 Absatz 2 VAG, wobei der Turnus der Bewertung für einzelne Prüffelder entsprechend dem Risikoprofil der PVAG festgelegt wird. Im Einzelnen wurden folgende Prüffelder definiert:

- Governance-System als Ganzes (Proportionalität, wesentliche Risiken, Gesamtverantwortung der Geschäftsleitung)
- Allgemeine Governance-Anforderungen
- Schlüsselfunktionen
- Risikomanagementprozess inklusive ORSA
- Anforderungen an die Geschäftsorganisation in Bezug auf Eigenmittel
- Internes Kontrollsystem, Dokumentation
- Ausgliederungen
- Notfallplanung
- Fit & Proper

Die Zusammenarbeit der Schlüsselfunktionen sowie die Schnittstellen innerhalb des Governance-Systems wurden fortlaufend weiterentwickelt. Ein wesentliches Instrument hierfür sind die quartalsweise stattfindenden Regelgespräche der Schlüssel- und Querschnittsfunktionen, welche durch die Compliance-Funktion organisiert werden. Teilnehmer sind die vier Schlüsselfunktionen sowie die Unternehmensbeauftragten und Leiter/Mitarbeiter weiterer Querschnitts-/Governance-Funktionen. Die Treffen dienen dazu, sich über übergreifende Themen, Risiken und Rechtsänderungen auszutauschen.

Aufgrund der vorliegenden Informationen und Erkenntnisse aus den Berichten und Prüfungen sowie der beschlossenen Maßnahmen zur Weiterentwicklung des Governance-Systems hat der Vorstand die Geschäftsorganisation als angemessen und wirksam bewertet.

B.2 Anforderungen an die fachliche Qualifikation und persönliche Zuverlässigkeit

Nach dem Versicherungsaufsichtsgesetz (VAG) müssen Personen, die ein Versicherungsunternehmen tatsächlich leiten oder andere Schlüsselaufgaben wahrnehmen, fachlich geeignet („fit“) und persönlich zuverlässig („proper“) sein, um ein solides und vorsichtiges Management zu gewährleisten. Die tatsächliche Leitung wird bei der PVAG durch den Vorstand wahrgenommen. Über die gesetzlichen Schlüsselfunktionen hinaus hat die PVAG keine weiteren Schlüsselaufgaben identifiziert.

Für Vorstand, Aufsichtsrat und verantwortliche Personen von Schlüsselfunktionen gelten aufgrund ihrer Verantwortung für die Leitung und Überwachung der jeweiligen Gesellschaft spezifische, von der BaFin festgelegte Anforderungen in Bezug auf ihre fachlichen und persönlichen Kompetenzen. Die geforderten Kenntnisse, Fähigkeiten und Erfahrungen jeder einzelnen Person bezogen auf die kollektiven Anforderungen an die Zusammensetzung der eingerichteten Gremien stellen sicher, dass auf Basis eines guten Verständnisses für die Geschäftstätigkeit, die Risiken und die Governance-Struktur der Gesellschaften sowie die regulatorischen Rahmenbedingungen gut informierte und kompetente Entscheidungen für die Führung der Gesellschaften getroffen werden.

Die Eignungsbeurteilung von Vorstandsmitgliedern sowie von Aufsichtsratsmitgliedern hinsichtlich der von der BaFin vorgegebenen Kriterien erfolgt durch den Aufsichtsrat. Die Eignungsbeurteilung für die Leiter von Schlüsselfunktionen wird durch den Vorstand vorgenommen. Bei der Eignungsbeurteilung werden verschiedene Kriterien berücksichtigt und anhand dieser wird eine entsprechende Einschätzung hinsichtlich der Einzelkriterien „Fit & Proper“, „Nicht Fit & Proper“ oder mit Auflagen getroffen.

Die interne Eignungsbeurteilung für Neubesetzungen von Vorstandsmitgliedern, Aufsichtsratsmitgliedern und verantwortlichen Personen von Schlüsselfunktionen berücksichtigt die erforderlichen Anzeige- bzw. Zustimmungspflichten gemäß § 47 Nr. 1 VAG. Die erforderlichen fachlichen Kompetenzen der Kandidaten (insbesondere Vorstandsmitglieder und verantwortliche Personen von Schlüsselfunktionen) berücksichtigen die Geschäftstätigkeit und das Risikoprofil der jeweiligen Gesellschaft in angemessener Art und Weise.

Zur Sicherstellung der dauerhaften fachlichen Qualifikation wurde ein Schulungskonzept implementiert. In diesem Schulungskonzept sind

- Grundlagenmodule für die Mitglieder der Aufsichtsräte und

- Vertiefungsmodule für die zuständigen Vorstandsmitglieder sowie für die verantwortlichen Personen der Schlüsselfunktionen und ggf. Ausgliederungsbeauftragte vorgesehen.

An den Vertiefungsschulungen können auch die Mitarbeiter der Schlüsselfunktionen und sonstige Mitarbeiter teilnehmen. Eine laufende Eignung wird durch regelmäßige/wiederholende Schulungen/Fortbildungen sichergestellt. Die Schulungen werden durch interne Spezialisten durchgeführt. Ergänzend werden Aufsichtsratsmitglieder entsprechend den Vorgaben im Merkblatt vom 6. Dezember 2018 zur fachlichen Eignung und Zuverlässigkeit von Verwaltungs- und Aufsichtsorganen gemäß VAG, dort Abschnitt III, gebeten, jährlich eine Selbsteinschätzung betreffend ihre vorhandenen Kenntnisse in den Bereichen Kapitalanlage, Versicherungstechnik und Rechnungslegung abzugeben. Darauf basierend befasst sich der Aufsichtsrat mit Entwicklungsmaßnahmen zum weiteren Ausbau von Kenntnissen in den relevanten Themenfeldern. In einem aufzustellenden Entwicklungsplan werden dann bei Bedarf auch Schulungsangebote unterbreitet; ebenso wird ein etwaiger Anpassungsbedarf im vorhandenen Schulungsprogramm aufgezeigt, um den individuellen Bedürfnissen der Aufsichtsratsmitglieder nachhaltig Rechnung tragen zu können.

Die Anforderungen an die fachliche Qualifikation „fit“ und persönliche Zuverlässigkeit „proper“ sowie entsprechend notwendige Voraussetzungen zur Sicherstellung der fachlichen Qualifikation und der persönlichen Zuverlässigkeit und die sich daraus ergebenden Prozesse und Verfahren zur Festlegung der fachlichen und persönlichen Eignung sind darüber hinaus detailliert in einer unternehmensinternen Fit & Proper-Leitlinie dargestellt und werden laufend weiterentwickelt.

B.3 Risikomanagementsystem einschließlich der unternehmenseigenen Risiko- und Solvabilitätsbeurteilung

B.3.1 Risikomanagementsystem

Zentrale Eckpfeiler des Risikomanagementsystems sind die Risikokultur im Unternehmen, die Risikostrategie sowie der Risikomanagementprozess. Die zu erfüllenden Aufgaben und Verantwortlichkeiten werden durch die Risikomanagementorganisation in die aufbauorganisatorischen Regelungen integriert.

Die vorhandene **Risikokultur** fördert ein übergreifendes Bewusstsein für das Vorhandensein von Risiken und den offenen Umgang mit diesen.

Die **Risikostrategie** wird aus der Geschäftsstrategie der PVAG abgeleitet und ist zu dieser konsistent. Die Risikostrategie des Unternehmens beinhaltet die Beschreibung der sich aus der Geschäftsstrategie ergebenden Risiken bezüglich ihres Einflusses auf die Finanz- und Ertragslage des Unternehmens sowie den daraus resultierenden Umgang mit den Risiken einschließlich Steuerung und Überwachung. Dabei ist festgelegt, dass nur solche Risiken eingegangen werden, die nicht zu einer existenzgefährdenden Situation für das Unternehmen führen. Dies beinhaltet insbesondere die Sicherstellung der Eigenständigkeit der SIGNAL IDUNA Gruppe, den Schutz der Versicherten sowie die Erfüllung der aufsichtsrechtlichen Anforderungen. Die Risikostrategie wird jährlich überprüft und bei Bedarf angepasst. Darüber hinaus sind Anlässe definiert, die eine Ad-hoc-Überprüfung erfordern, wie beispielsweise die Aktualisierung der Geschäftsstrategie oder signifikante Änderungen des Gesamtrisikoprofils. Die aktualisierte Risikostrategie wird vom Vorstand verabschiedet.

Der **Risikomanagementprozess** setzt sich aus der Risikoidentifikation, der Risikoanalyse und -bewertung, der Risikosteuerung sowie der Risikoüberwachung und -berichterstattung zusammen. Die wesentlichen Prozesse werden in internen Leitlinien definiert.

Zur Risikoidentifikation werden quartalsweise Risikoinventuren durchgeführt. Darüber hinaus findet eine jährliche Emerging-Risk-Inventur statt. Bei dieser werden neu auftretende Ereignisse oder zunehmende Trends berücksichtigt, die das Geschäftsumfeld der SIGNAL IDUNA Gruppe betreffen, wobei deren Ursache nicht oder nicht direkt von der SIGNAL IDUNA Gruppe beeinflussbar sein können.

Für alle Einzelrisiken erfolgt die Risikoanalyse und -bewertung als Teil der Risikoinventur. Die Risiken werden anhand ihrer Eintrittswahrscheinlichkeit sowie der Schadenhöhe bewertet. Die getroffenen Maßnahmen sind zu berücksichtigen (Nettobewertung). Darüber hinaus werden die Risiken durch die Berechnung der aufsichtsrechtlichen Kapitalanforderung sowie mittels der unternehmenseigenen Risiko- und Solvabilitätsbeurteilung (Own Risk and Solvency Assessment, kurz: ORSA) quantitativ bewertet. In diesem ORSA-Prozess erfolgt zusätzlich eine Analyse der Veränderung des Risikoprofils und der Kapitalanforderungen über den Planungszeitraum.

Für Projekte, die eine hohe Implikation auf die Erreichung der Unternehmensziele der SIGNAL IDUNA Gruppe haben, erfolgt zudem eine gesonderte Projektrisikobewertung.

Sowohl die Risikosteuerung als auch die Risikoüberwachung werden durch das Risikotragfähigkeitskonzept, das daraus abgeleitete Limitsystem, welches den Risikoappetit des Unternehmens berücksichtigt, sowie ein differenziertes Kennzahlensystem unterstützt. Die genannten Instrumente werden stetig weiterentwickelt.

Die Risikotragfähigkeit, basierend auf Eigenmitteln und Kapitalanforderungen nach Solvency II, determiniert den maximalen Umfang der Risikoübernahme. Die darauf aufbauenden Limite sowie das implementierte Frühwarnsystem setzen die Vorgaben aus der Risikostrategie um.

Die Risikosteuerung liegt dezentral in der Verantwortung der Fachbereiche. Durch die Trennung des Eingehens von Risikopositionen und der Risikoüberwachung wird organisatorisch sichergestellt, dass keine Interessenkonflikte entstehen.

Innerhalb des Risikomanagements werden Planungs- und Überwachungssysteme eingesetzt, die die Verfolgung von Ziel-/Ist-Abweichungen ermöglichen. Die Überwachungssysteme und -prozesse werden kontinuierlich weiterentwickelt, um die Funktionsfähigkeit sicherzustellen.

Die Angemessenheit und Wirksamkeit des Risikomanagementsystems wird fortlaufend durch die Risikomanagementfunktion überwacht.

Das Risikomanagementsystem der SIGNAL IDUNA Gruppe ist zudem Prüfungsgegenstand der Internen Revision.

Über die im Rahmen des Risikomanagementprozesses und der Risikoinventur als materiell eingestufteten Risiken erfolgt eine regelmäßige Berichterstattung an das Risikokomitee und den Vorstand. Darüber hinaus sind Sachverhalte definiert, die eine Ad-hoc-Risikoberichterstattung auslösen. Auswirkungen aus der Corona-Pandemie auf die Risikolage und die Wirksamkeit der eingeleiteten Maßnahmen werden kontinuierlich analysiert und in die Berichterstattung integriert.

Die Risiken der PVAG entstammen im Wesentlichen aus dem betriebenen Erstversicherungsgeschäft und dem damit verbundenen Kapitalanlagegeschäft.

Aus dem betriebenen Versicherungsgeschäft und den in der Geschäftsstrategie beschriebenen Schwerpunkten ergeben sich aus versicherungstechnischer Sicht insbesondere das Prämien-, Reserve-, Katastrophen-, Storno- und Langlebigkeitsrisiko sowie bei den Marktrisiken das Spread- und Aktienrisiko. Weitere Erläuterungen sind in Kapitel C zu finden.

Die Risiken werden durch geeignete Maßnahmen wie z. B. Zeichnungspolitik, passives Rückversicherungsmanagement, Schadenmanagement sowie Optimierung der Kapitalanlagestruktur gesteuert.

Charakteristisch für das Erstversicherungsgeschäft des Unternehmens ist, dass der Fokus auf der Versicherung von Privatpersonen mit vertrieblicher Ausrichtung auf den öffentlichen Dienst liegt. Dadurch werden die mit Industrie und Großgewerben einhergehenden Volatilitäten vermieden. Darüber hinaus werden Risiken aus Naturkatastrophen weitestgehend durch eine konservative Rückversicherungspolitik abgefangen.

B.3.2 Unternehmenseigene Risiko- und Solvabilitätsbeurteilung

Die unternehmenseigene Risiko- und Solvabilitätsbeurteilung (ORSA) ist Bestandteil des Risikomanagementprozesses und somit ein Teil des Risikomanagementsystems.

Anhand des eigenen Risikoprofils des Unternehmens wird der unternehmensindividuelle Kapitalbedarf - auch Gesamtsolvenzbedarf genannt - analysiert und bewertet. Dieser Gesamtsolvenzbedarf muss durch die Eigenmittel bedeckt werden, die hierfür geeignet sind. Die Überprüfung der Eignung erfolgt im Rahmen des Kapitalmanagementprozesses.

Unter dem Risikoprofil des Unternehmens wird die Gesamtheit aller quantifizierbaren und nicht quantifizierbaren Risiken verstanden, die durch das Geschäft bedingt sind und denen das Unternehmen kurz-, mittel- und langfristig ausgesetzt ist oder sein könnte.

Zur Ermittlung des Gesamtsolvenzbedarfs verwenden wir unser Gesamtsolvenzmodell. Dieses basiert in seiner grundlegenden Methodik auf der Standardformel gemäß Solvency II. Um das Risikoprofil des Unternehmens darin zutreffend abzubilden, wird für jede Risikosubkategorie – also beispielsweise das Storno-, Aktien- oder Spreadrisiko – überprüft, ob deren Modellierung und Kalibrierung dem dazu korrespondierenden „echten“ Risiko des Unternehmens entspricht. Sofern dies verneint werden muss und die Risikosubkategorie materiell ist oder eine unternehmensspezifische Modellierung oder Kalibrierung materiellen Einfluss auf die Höhe des Gesamtsolvenzbedarfs hätte, wird eine Anpassung bzw. Neumodellierung vorgenommen. Darüber hinaus werden die in der Standardformel angenommenen und mit Hilfe von Korrelationen abgebildeten Abhängigkeiten zwischen den jeweiligen Risikosubkategorien kritisch hinterfragt.

Die so quantitativ anhand des Gesamtsolvenzbedarfs bewerteten Risiken werden in einem sogenannten Top-Risk-Assessment (TRA) mit nicht explizit quantitativ bewerteten Risiken zum Gesamtrisikoprofil des Unternehmens zusammengefügt. Hierbei kommt ein Scoring-Verfahren zum Einsatz. Das Ergebnis dieses TRA ist ein Ranking der Hauptrisiken des Unternehmens, welches zu ihrer Priorisierung in den weiteren Schritten des Risikomanagementprozesses, insbesondere der Risikosteuerung, herangezogen werden kann. Nicht explizit quantitativ bewertete Risiken sind solche, die in der Standardformel vorgabegemäß pauschal berücksichtigt werden (vor allem operationelle Risiken) oder deren Auswirkungen nicht oder nur eingeschränkt durch zusätzliche Kapitalanforderungen entgegengewirkt werden kann (Liquiditätsrisiken, andere Risiken).

Die regelmäßige unternehmenseigene Risiko- und Solvabilitätsbeurteilung wird einmal jährlich durchgeführt und basiert auf dem Datenstand zum 31. Dezember des Berichtsjahres und der zum April des Folgejahres erstellten mittelfristigen Hochrechnung. Letztere ist Teil des Konzernplanungsprozesses, basiert auf der Geschäftsstrategie des Unternehmens und beinhaltet alle verabschiedeten und aus der Geschäftsstrategie abgeleiteten wesentlichen Maßnahmen.

Darüber hinaus führen gemäß dem Materialitätskonzept der SIGNAL IDUNA Gruppe materielle Änderungen des Risikoprofils sowie bedeutende Entscheidungen und Ereignisse, wie z. B. der Einstieg in neue Geschäftsbereiche, die bedeutende Änderung von Risikotoleranzschwellen, Bestandsübertragungen oder starke Veränderungen der Zusammensetzung der Vermögenswerte zur Durchführung eines nichtregelmäßigen bzw. Ad-hoc-ORSA.

Die Verantwortung für die Durchführung des ORSA-Prozesses und die Verabschiedung der Ergebnisse liegt bei den Mitgliedern des Vorstandes, die operative Durchführung bei der Risikomanagementfunktion. Der Vorstand überwacht die Durchführung kontinuierlich und ist insbesondere durch die Abstimmung der Annahmen sowie die Festlegung der durchzuführenden Sensitivitätsanalysen, Stresstests und Szenariorechnungen aktiv in den Prozess involviert. Er diskutiert Ergebnisse und Zwischenergebnisse sowie die aus dem ORSA-Prozess abgeleiteten Maßnahmen, verabschiedet den ORSA-Bericht und gibt diesen für den Versand an die Aufsichtsbehörde frei.

Die aufbau- und ablauforganisatorischen Regelungen zur Durchführung des ORSA-Prozesses sind in der unternehmenseigenen ORSA-Leitlinie niedergelegt.

Die Ergebnisse der Berechnungen zum ORSA werden vom Vorstand für das Management des Geschäfts eingesetzt. Es erfolgt eine obligatorische Beurteilung der Auswirkungen von Beschlussvorschlägen in Vorstandsvorlagen auf die ORSA-Ergebnisse.

Darüber hinaus besteht eine Interaktion zwischen dem Risikomanagement und dem Kapitalmanagement. Auf der einen Seite kann anhand des Kapitalmanagementplans in den ORSA-Projektionsrechnungen ermittelt werden, ob nach Höhe und Qualität ausreichende Eigenmittel in der Zukunft zur Verfügung stehen. Auf der anderen Seite geben die ORSA-Projektionsrechnungen Aufschluss darüber, ob die Kapitalmanagementplanung adäquat ist. Sofern die Notwendigkeit von Kapitalmaßnahmen gesehen wird, werden entsprechende Berechnungen der Eigenmittel und des Gesamtsolvenzbedarfs wie auch des aufsichtsrechtlichen Kapitalbedarfs zum Stichtag und für den Planungszeitraum durchgeführt.

Schließlich trägt die Überwachung der Einhaltung von Risikotoleranzschwellen (Limitsystem) pro Risikokategorie bzw. Risikosubkategorie dazu bei, jederzeit die Risikotragfähigkeit und die ausreichende Bedeckung der aufsichtsrechtlichen Kapitalanforderungen wie auch des Gesamtsolvenzbedarfs mit Eigenmitteln zu gewährleisten. Auch daraus können rechtzeitig eventuelle Handlungsbedarfe im Hinblick auf das Risikomanagement (Risikoreduzierung) oder das Kapitalmanagement (Stärkung der Eigenmittelausstattung) erkannt und entsprechende Maßnahmen eingeleitet werden.

B.4 Internes Kontrollsystem

B.4.1 Beschreibung des internen Kontrollsystems

Die inhaltlichen Grundlagen des Internen Kontrollsystems (IKS) basieren im Wesentlichen auf § 29 Versicherungsaufsichtsgesetz (VAG) sowie auf den Mindestanforderungen an die Geschäftsorganisation von Versicherungsunternehmen (MaGo), Artikel 12, Randziffern 230 bis 236. Entsprechend den Ausführungen müssen Versicherungsunternehmen „über ein wirksames internes Kontrollsystem verfügen, das mindestens Verwaltungs- und Rechnungslegungsverfahren, einen internen Kontrollrahmen, eine angemessene unternehmensinterne Berichterstattung auf allen Unternehmensebenen sowie eine Funktion zur Überwachung der Einhaltung der Anforderungen (Compliance-Funktion) umfasst.“ (§ 29 Absatz 1 VAG).

Unter dem IKS der PVAG werden die von der Unternehmensleitung im Unternehmen eingeführten Grundsätze, Verfahren und Regelungen verstanden, die auf die organisatorische Umsetzung der Entscheidungen der Unternehmensleitung zur Sicherung der Wirksamkeit und Wirtschaftlichkeit der Geschäftstätigkeit, zur Ordnungsmäßigkeit und Verlässlichkeit der internen und externen Rechnungslegung und zur Einhaltung der für das Unternehmen geltenden internen Regelungen sowie maßgeblichen rechtlichen Vorschriften gerichtet sind.

Das IKS ist in das Governance-System der PVAG eingebunden und ermöglicht mit der Integration in die ersten zwei Verteidigungslinien des Modells der drei Verteidigungslinien eine Vorgehensweise zur Reduktion und Vermeidung möglicher operationeller Risiken. Wesentliche Bausteine des IKS sind

- ein interner Kontrollrahmen,
- angemessene Melderegungen auf allen Unternehmensebenen,
- eine Compliance-Funktion zur Überwachung der Einhaltung der Anforderungen und
- eine Revision zur Prüfung der Compliance-Funktion und des internen Kontrollrahmens.

Aufgrund gesetzlicher Normen und externer Prüfungsvorgaben ergeben sich für das IKS insbesondere Anforderungen für den Aufbau und Ausbau einer IKS-Dokumentation für die wesentlichen Geschäftsprozesse des Unternehmens. Der Fokus liegt hierbei auf der Dokumentation wesentlicher Geschäftsprozesse, der Identifikation und Dokumentation prozessintegrierter Risiken sowie der Gegenüberstellung prozessintegrierter Kontrollen/Maßnahmen und weiterer Präventionsmaßnahmen (beispielsweise gültige Richtlinien, Schulungen und organisatorische Sicherungsmaßnahmen). Es ergibt sich die Notwendigkeit, die für das IKS als wesentlich zu klassifizierenden Geschäftsprozesse hinreichend zu dokumentieren und alle geforderten Informationen auch in Verbindung zum Risikomanagementsystem und der Compliance-Funktion jederzeit für interne oder externe Prüfungen zur Verfügung stellen zu können.

Für die IKS-Prozessdokumentation wird bei der PVAG ein Prozessmodellierungstool genutzt, innerhalb dessen die Darstellung der wesentlichen Prozesse sowohl grafisch als auch tabellarisch erfolgt. Die Dokumentation umfasst alle wesentlichen Geschäftsprozesse inklusive ihrer prozessinhärenten Risiken und Kontrollen. Die Dokumentation wird mindestens jährlich und bei Bedarf aktualisiert.

B.4.2 Beschreibung der Umsetzung der Compliance-Funktion

Zuständigkeiten

Der Chief Compliance Officer (CCO) der PVAG ist zuständig für die angemessene und wirksame Ausgestaltung sowie die kontinuierliche risikoorientierte Weiterentwicklung des Compliance Management Systems (CMS). Zudem ist er verantwortlich für die Ausgestaltung der zentralen und dezentralen Compliance-Organisationsstrukturen.

Aufgaben

Der CCO hat insbesondere

- den Vorstand und hierarchieübergreifend die zuständigen Mitarbeiter in allen Fragen der Prävention und Reaktion zur Erreichung der Compliance-Ziele sowie bezüglich der Einhaltung von externen und internen Vorgaben für den Betrieb des Versicherungsgeschäfts fortlaufend zu beraten (Beratungsfunktion),
- mögliche Auswirkungen von Änderungen des Rechtsumfeldes für das Unternehmen zu beurteilen (Frühwarnfunktion),
- das mit der Verletzung von rechtlichen Vorgaben verbundene Compliance-Risiko zu identifizieren und zu beurteilen und somit eine regelmäßige Compliance-Risikoanalyse einschließlich Bewertung der implementierten Präventionsmaßnahmen im Hinblick auf ihre Angemessenheit und Wirksamkeit durchzuführen (Risikokontrollfunktion) sowie
- die Einhaltung der Compliance-Anforderungen zu überwachen (Überwachungsfunktion).

Hierzu hat er das CMS kontinuierlich in Bezug auf seine tatsächliche Anwendung, Angemessenheit und Wirksamkeit zu überwachen und nach Maßgabe der festgestellten Compliance-Risiken konzeptionell und instrumentell fortzuentwickeln.

Bei der Wahrnehmung seiner Aufgaben wird der CCO durch das zentrale Compliance-Office und die dezentralen Compliance Officer unterstützt.

Der dezentrale Compliance Officer (dCO) hat insbesondere

- den Prozess der Risikoidentifizierung und -bewertung zu unterstützen,
- in allen Geschäftsprozessen innerhalb seines Ressorts auf die Erreichung der Compliance-Ziele hinzuwirken,
- als erster Ansprechpartner in allen Compliance-relevanten Fragestellungen den Mitarbeitern seines Ressorts zur Verfügung zu stehen sowie
- in seinem Ressort mit den zentral zur Verfügung gestellten Informationsinstrumenten die Compliance-Maßnahmen in Zusammenarbeit mit dem zentralen Compliance-Office zu überwachen.

Rechte und Kompetenzen

Zur Erfüllung der Aufgaben wurden folgende Rechte und Kompetenzen festgelegt:

- Weisungsrecht
Für alle in seinen Aufgabenbereich fallenden Tätigkeiten hat der CCO Weisungsrechte, die auch die fachliche Weisung der dCO in Bezug auf ihre Compliance-Tätigkeiten umfasst. Sollten Sofortmaßnahmen zur Beseitigung von strafrechtlich relevanten Sachverhalten oder drohenden, erheblichen Reputationsschäden notwendig sein, kann er diese anweisen.

- **Zugriff- und Zutrittsrecht, Informationsrecht**
Der CCO darf die für seine Aufgabenstellung erforderlichen Informationen erheben bzw. abfragen und verfügt hierfür über alle erforderlichen Zugriffs- und Zutrittsrechte. Darüber hinaus wird er vom Vorstand und allen anderen Unternehmenseinheiten aktiv über alle Tatsachen informiert, die für seine Aufgabenerfüllung erforderlich sind bzw. sein könnten. Die übrigen Mitglieder der Compliance-Funktion haben die für ihre Aufgabenstellung erforderlichen Informationen und erhalten alle notwendigen Zugriffs- und Zutrittsrechte.
- **Vetorecht**
Der CCO verfügt über ein Vetorecht, wodurch er die Möglichkeit hat, einzelne geschäftliche oder vertriebliche Aktivitäten, Geschäftsbeziehungen oder individuelle Transaktionen abzulehnen, wenn einschlägige regulatorische oder SIGNAL IDUNA-interne Vorgaben aus seiner Sicht vorübergehend oder endgültig nicht erfüllt sind. Ergänzend dazu haben die übrigen Mitglieder der Compliance-Funktion ein sog. Vetumsrecht. Sie können empfehlen, einzelne geschäftliche oder vertriebliche Aktivitäten, Geschäftsbeziehungen oder individuelle Transaktionen abzulehnen, wenn einschlägige Vorschriften oder interne Vorgaben aus ihrer Sicht vorübergehend oder endgültig nicht erfüllt sind. Sollte die Funktionsstelle der Empfehlung nicht folgen, können sie den CCO hinzuziehen, der sein Vetorecht ausüben kann.

Berichtswege

Der CCO berichtet ad hoc und mindestens jährlich dem Vorstand über die Ergebnisse der Umsetzung des Compliance-Plans und die Compliance-Risikosituation der PVAG. Hierzu erstellt er einen Berichtsplan, der auch die Zeitpunkte für die vorbereitenden Berichte der dCO enthält.

Der dCO berichtet ad hoc und mindestens halbjährlich der Ressortleitung seines Zuständigkeitsbereiches sowie dem CCO unmittelbar über alle wesentlichen Beobachtungen und Feststellungen, die sich aus der Durchführung des Compliance-Plans ergeben.

Angaben zur Bewertung der Angemessenheit der vom Unternehmen getroffenen Maßnahmen zur Verhütung einer Non-Compliance

Die getroffenen Maßnahmen werden als angemessen zur Verhütung einer Non-Compliance bewertet. Die Maßnahmen werden laufend weiter verfeinert.

Angaben zur Häufigkeit der Überprüfung der Compliance-Richtlinien und Angaben zu im Berichtszeitraum aufgetretenen Veränderungen der Compliance-Richtlinien

Es findet eine jährliche Überprüfung der Compliance-Richtlinien, hier verstanden als Compliance-Leitlinie, statt. Abgeleitet aus den daraus resultierenden Überprüfungsergebnissen werden die Compliance-Leitlinie sowie betroffene Elemente der Compliance Aufbau- und Ablauforganisation ggf. überarbeitet und per Beschluss des Vorstandes legitimiert.

B.5 Funktion der Internen Revision

Zuständigkeiten

Oberstes Ziel der Internen Revision ist es, den Wert der Organisation durch risikoorientierte und objektive Prüfung, Beratung und Einblicke zu erhöhen und zu schützen.

Die Rahmenbedingungen, die für die Umsetzung der Internen Revision gelten, sind in einer Leitlinie festgelegt und durch den Vorstand verabschiedet worden. Zusammen mit dem Handbuch der Konzernrevision wird so ein Rahmen geschaffen, der die Konzernrevision zur Einhaltung einheitlicher Mindeststandards, Regeln und operativer Verfahren des Unternehmens verpflichtet.

Die Konzernrevision dient dem Schutz des Unternehmens vor Vermögensverlusten aller Art und unterstützt den Vorstand bei der Umsetzung seiner Vermögensbetreuungspflicht. Weiterhin unterstützt die Konzernrevision die Steuerung des Unternehmens und trägt somit zur Erreichung der Unternehmensziele bei.

Aufgaben

Die Funktion Interne Revision wird durch die Konzernrevision nach der Definition des DIIR/IIA und der EIOPA-Leitlinien wahrgenommen. Die Konzernrevision prüft und beurteilt unter Berücksichtigung des Umfangs und des Risikogehalts insbesondere

- die Funktionsfähigkeit, Wirksamkeit, Wirtschaftlichkeit und Zweckmäßigkeit des durch die Fachbereiche im Auftrag des Vorstandes eingerichteten Internen Kontrollsystems und aller anderen Elemente des Governance-Systems,
- die Anwendung, Wirksamkeit, Wirtschaftlichkeit und Angemessenheit der Risikomanagementsysteme und des Anweisungs- und Informationswesens,
- die Grundlagen (Datenbasis) für die wesentlichen Entscheidungsprozesse und das interne Berichtswesen,
- die Einhaltung gesetzlicher, aufsichtsrechtlicher und betrieblicher Vorgaben sowie die Umsetzung der Unternehmens- beziehungsweise Vorstandsentscheidungen und
- die Wahrnehmung der Führungsverantwortung im Sinne der Unternehmensleitung.

Die Betrachtung der Kosten und der Wirtschaftlichkeit ist grundsätzlich - neben den Risiken (Risikobetrachtung und -analyse) - Bestandteil der Prüfungshandlungen gemäß den beruflichen Standards.

Ihre Aufgaben übt die Konzernrevision durch planmäßige, risikoorientierte Prüfungen (ex-post und ex-ante) der Aufbau- und Ablauforganisation und des IKS aller Betriebs- und Geschäftsprozesse aus. Sie resultieren aus der risikoorientierten Jahres- bzw. Mehrjahresplanung, die eine zeitnahe Identifizierung von Schwachstellen der internen Kontrollsysteme und Mängel der Betriebssysteme gewährleistet. Der Jahresprüfungsplan wird vom Vorstand genehmigt.

Neben der Prüfungs- und Beratungstätigkeit übernimmt die Konzernrevision die Koordination bzw. Aufklärung möglicher doloser Handlungen von Mitarbeitern bzw. von Vertriebspartnern. Im Rahmen der Fraud-Bearbeitung kann die Konzernrevision Sonderprüfungen ansetzen, wenn eine akute Risikogefährdung vorliegt bzw. dringender Handlungsbedarf besteht.

Die Verantwortung für die inhaltliche und termingerechte Umsetzung der vereinbarten Maßnahmen trägt der jeweils als zuständig benannte Bereich. Die Konzernrevision ist verantwortlich für die nachvollziehbare Überwachung der Beseitigung der bei der Prüfung festgestellten Mängel und die Verifizierung der Umsetzung verbindlich vereinbarter Maßnahmen.

Soweit aus Sicht der Konzernrevision ihre Unabhängigkeit und Objektivität gewährleistet ist, kann sie im Rahmen ihrer Aufgaben für die Geschäftsleitung oder andere Organisationseinheiten des Unternehmens beratend tätig sein.

Die Konzernrevision erbringt Beratungsleistungen regelmäßig in Form von Kommentierungen und Abstimmungen von Vorstandsvorlagen, Anweisungen und Leitlinien sowie im Rahmen von Unterstützungsleistungen bei Projekten.

Rechte und Kompetenzen

Die Konzernrevision bestimmt Gegenstand, Umfang, Art und Zeit der Prüfungen grundsätzlich nach Risikogesichtspunkten unter Gesamtberücksichtigung des Umfangs der Geschäftstätigkeit selbstständig und unabhängig. Das VAG sieht vor, dass die Interne Revision „objektiv und unabhängig von anderen betrieblichen Funktionen“ sein soll.

Diese Anforderungen decken sich mit folgenden Grundsätzen der Revisionstätigkeit, nach denen die Konzernrevision ihre Tätigkeit wahrnimmt:

- Grundsatz der Unabhängigkeit
- Grundsatz der Objektivität
- Grundsatz des vollständigen Informations- und Prüfungsrechts
- Grundsatz der Vertraulichkeit
- Grundsatz der Fachkompetenz

Berichtswesen

Die Konzernrevision berichtet grundsätzlich an den Vorstand. Die Ergebnisse der Prüfungstätigkeit werden in Form von Revisionsberichten oder Aktenvermerken dokumentiert. Darüber hinaus informiert die Konzernrevision über ihre Tätigkeit im Rahmen von Regelberichten und Sonderberichten. Die Prüfungsfeststellungen werden nach einer festgelegten Systematik einzeln bewertet. Wesentliche Mängel werden gesondert herausgestellt. Bei Vorliegen schwerwiegender oder besonders schwerwiegender Mängel wird der Vorstand unverzüglich informiert. Betroffene Geschäftsführer von Tochterunternehmen werden in diesem Fall ebenfalls informiert.

Zum Quartalsende wird eine maschinelle Erfolgskontrolle für den Vorstand erstellt, die eine Übersicht über den jeweiligen Erfüllungsgrad der ursprünglichen Jahresplanung enthält.

Der Vorstand erhält außerdem einmal jährlich eine Auswertung über den Umsetzungsstand der noch offenen Maßnahmen zu einem Stichtag.

Über die im Geschäftsjahr durchgeführten Prüfungen für die inländischen Versicherungsunternehmen der SIGNAL IDUNA Gruppe sowie deren Ergebnisse erstellt die Konzernrevision nach Jahresablauf einen Bericht für den Vorstand. Der Bericht enthält u. a. neben der Anzahl der durchgeführten Prüfungen die „wesentlichen“, „schwerwiegenden“ und „besonders schwerwiegenden“ Feststellungen der Konzernrevision im Berichtszeitraum (abgelaufenes Geschäftsjahr) sowie die ergriffenen Maßnahmen und den Stand der Mängelbeseitigung. Zudem werden auch die geplanten Prüfungsthemen des laufenden Geschäftsjahres berichtet.

Der Aufsichtsrat und der Prüfungsausschuss werden über die Tätigkeiten der Konzernrevision im abgelaufenen Geschäftsjahr sowie die durchgeführten Prüfungen/Prüfungsergebnisse und den Stand der Maßnahmenumsetzung durch den Vorstand informiert.

Außerhalb der periodischen Berichterstattung kann bei Bedarf (z. B. bei Verstößen gegen aufsichtsrechtliche oder gesetzliche Anforderungen) eine unverzügliche ad-hoc Berichterstattung an den Vorstand erfolgen.

B.6 Versicherungsmathematische Funktion

Zuständigkeiten

Der Inhaber der Versicherungsmathematischen Funktion (VMF) ist zuständig für die Koordinierung und Validierung der Berechnungen versicherungstechnischer Rückstellungen für Zwecke von Solvency II. Er nimmt damit eine der vier Schlüsselfunktionen im Sinne von Solvency II wahr.

Aufgaben

Die wesentlichen Aufgaben der VMF sind

- Koordination der Berechnung der versicherungstechnischen Rückstellungen,
- Gewährleistung der Angemessenheit der verwendeten Methoden und Basismodelle sowie der bei der Berechnung der versicherungstechnischen Rückstellungen getroffenen Annahmen,
- Bewertung der Hinlänglichkeit und der Qualität der Daten, die bei der Berechnung der versicherungstechnischen Rückstellungen zugrunde gelegt werden,
- Vergleich der besten Schätzwerte mit den Erfahrungswerten,
- Überwachung der Berechnung der versicherungstechnischen Rückstellungen in den in § 79 VAG genannten Fällen (Näherungsverfahren),
- Formulierung einer Stellungnahme zur generellen Zeichnungs- und Annahmepolitik,
- Formulierung einer Stellungnahme zur Angemessenheit der Rückversicherungsvereinbarungen,
- Beitrag zur wirksamen Umsetzung des Risikomanagementsystems, insbesondere im Hinblick auf die Entwicklung interner Modelle, und zur Risiko- und Solvabilitätsbeurteilung,
- Unterrichtung des Vorstands über die Verlässlichkeit und Angemessenheit der Berechnung der versicherungstechnischen Rückstellungen (Berichterstattung)
- Bewertung der Methoden zur Bestimmung der Latenten Steuern in Abstimmung mit der RMF und
- Koordination der Erstellung und Überarbeitung weiterer Leitlinien.

Die versicherungstechnischen Rückstellungen dienen der langfristigen Finanzierbarkeit der vom Unternehmen eingegangenen vertraglichen Verpflichtungen und sind ein zentraler Bestandteil von Solvency II. Da es keinen aktiven Markt für Versicherungsverpflichtungen gibt, kann die Ermittlung von Rückstellungen lediglich auf der Basis von Modellen erfolgen. Die Versicherungsmathematische Funktion hat sicherzustellen, dass die genutzten Modelle angemessen sind und die Berechnungen auf der Basis qualitätsgesicherter Datenbestände erfolgen.

Rechte und Kompetenzen

Die Versicherungsmathematische Funktion der PVAG bestimmt Gegenstand, Umfang, Art und Zeit der Prüfungen im Rahmen der festgelegten Aufgaben grundsätzlich nach Risikogesichtspunkten unter Gesamtberücksichtigung des Umfangs der Geschäftstätigkeit selbstständig und unabhängig.

Zur Erfüllung dieser Aufgaben wurden folgende Grundsätze sowie Rechte und Kompetenzen festgelegt:

- Zugriffs- und Zutrittsrecht, Informationsrecht
Um ihre Aufgabe wahrnehmen zu können, verfügt die versicherungsmathematische Funktion über alle hierfür erforderlichen Zugriffs- und Zutrittsrechte. Sie hat das Recht, alle erforderlichen Informationen anzufordern.

- Grundsatz der Unabhängigkeit und der Vermeidung von Interessenskonflikten
Die Versicherungsmathematische Funktion muss in ihren Handlungen und Bewertungen unabhängig und frei von Interessenskonflikten agieren können. Dies ist durch die Ausgestaltung der Funktion sichergestellt.
- Grundsatz der Eignung und der Fachkompetenz
Die Versicherungsmathematische Funktion muss fachlich geeignet und persönlich zuverlässig sein, um ihre Tätigkeit im Sinne von Solvency II ausüben zu können. Daher müssen die Mitglieder der Funktion die Anforderungen der Fit & Proper-Leitlinie erfüllen.

Berichtswesen

Die Versicherungsmathematische Funktion verfasst einen jährlichen Bericht an den zuständigen Ausgliederungsbeauftragten, der diesen an den Vorstand der PVAG weiterleitet und gegebenenfalls kommentiert. Neben der Darstellung der Wahrnehmung ihrer Aufgaben kann die Versicherungsmathematische Funktion bei Bedarf auch Empfehlungen abgeben. Sofern in den Vorjahren Empfehlungen ausgesprochen worden sind, ist auch die Nachverfolgung der Empfehlungen Inhalt des Berichts. Darüber hinaus berichtet die Versicherungsmathematische Funktion auch ad hoc über jedes in ihrem Zuständigkeitsbereich auftretende größere Problem.

B.7 Outsourcing

Die PVAG hat sämtliche betriebliche Funktionen konzernintern auf die SIGNAL IDUNA Leben ausgegliedert. Eine Ausgliederung von Funktionen oder Versicherungstätigkeiten wurde auf Basis einer detaillierten Risikoanalyse bewertet. Bei Änderungen der Ausgliederungsstruktur wird für wichtige externe Ausgliederungen ein detaillierter Due-Diligence-Prozess durchgeführt. Die PVAG hat neben den vier Schlüsselfunktionen keine weiteren Schlüsselaufgaben festgelegt.

Die Letztverantwortung des Vorstands für die ausgegliederte Funktion oder Versicherungstätigkeit bleibt immer bestehen, auch im Falle von Subdelegationen oder bei einer gruppeninternen Ausgliederung. Für bestehende Ausgliederungen ist ein laufender Monitoring-Prozess eingerichtet.

Für die Überwachung der Umsetzung der Schlüsselfunktionen bei der SIGNAL IDUNA Leben als Dienstleister wurden die zuständigen Vorstandsmitglieder der Gesellschaft als Ausgliederungsbeauftragte benannt.

Für die PVAG bestehen die folgenden wichtigen internen Ausgliederungen:

- SIGNAL IDUNA Lebensversicherung a. G. (sämtliche Funktionen ohne die an die SIAM ausgegliederte Vermögensanlage)
- SIGNAL IDUNA Asset Management GmbH (Vermögensanlage: Aktien, Renten, Tagesgeld)

Weitere wichtige Ausgliederungen bestehen nicht.

B.8 Sonstige Angaben

Wie die inländischen Versicherungsunternehmen der SIGNAL IDUNA Gruppe im Wesentlichen mit den Auswirkungen von Covid-19 seit Pandemieeinstufung organisatorisch umgegangen sind, wird nachfolgend aufgezeigt:

Der interne Krisenstab hat die Aktivierung des Notfallplans in Bezug auf das Business Continuity Management (BCM) umgehend mit Einstufung des Coronavirus als Pandemie eingeleitet und koordiniert seither eine permanente Überwachung der aktuellen Lage sowie die Umsetzung geeigneter Maßnahmen zum Schutz unserer Mitarbeitenden. Diesen steht als zentrale Informationsquelle das Corona Infoportal zur Verfügung, in dem über alle wesentlichen Regelungen, die sich auf hausinterne Abläufe auswirken, informiert wird.

Die Investitionen der vergangenen Jahre in das IT-Umfeld zahlen sich in der Corona-Pandemie aus. Durch vielfältige digitale Kontakt-, Austausch- Beratungsmöglichkeiten konnte der Geschäftsbetrieb dank sicherer Netzwerke und hoher Remotefähigkeit der IT seither nahezu reibungslos aufrechterhalten werden. Zugleich wird dies beispielsweise durch Flexibilisierung der Arbeitszeit und Ausweitung von mobilem Arbeiten sowie Ausstattung mit notwendiger Hardware sichergestellt. Trotz aller Maßnahmen sind Einschränkungen in den Betriebs- und Steuerungsprozessen – auch ausgelöst durch die Regelungen zur Eindämmung der Pandemie (u. a. Ausgangs- bzw. Kontakteinschränkungen) – aus heutiger Sicht weiterhin nicht auszuschließen.

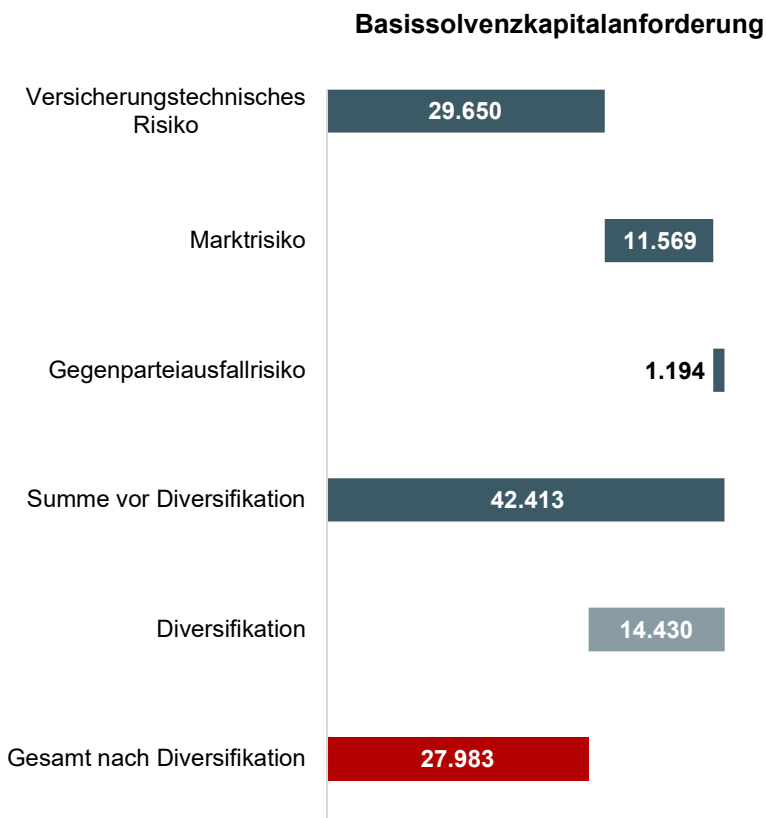
Die Mitarbeitenden der Hauptverwaltungsstandorte haben in der Spitze im Berichtsjahr bis zu 83 % erfolgreich remote gearbeitet. Das Personalwesen und das betrieblichen Gesundheitsmanagement haben zudem ihr Angebot an die Corona-Situation angepasst und entsprechend ausgeweitet. Unsere Mitarbeitenden können damit aus einem umfangreichen digitalen Angebot aus Schulungen, Fortbildungen und Sportkursen wählen.

Zum heutigen Zeitpunkt haben wir keine Erkenntnisse, dass es nicht gelingt, diesen Herausforderungen gerecht zu werden.

C. Risikoprofil

Zur Bewertung der Risiken wird die aufsichtsrechtliche Solvenzkapitalanforderung für einzelne Risikokategorien unter Anwendung der Standardformel gemäß Solvency II berechnet. Innerhalb dieser Risikokategorien sowie zwischen den einzelnen Risikokategorien erfolgt eine Aggregation mit vorgegebenen Korrelationen. Auf Veränderungen zum Vorjahr wird innerhalb des Kapitels C nur bei wesentlichen Abweichungen eingegangen.

Das versicherungstechnische Risiko, das Markt- und das Gegenparteausfallrisiko werden im ersten Schritt unter Berücksichtigung von Diversifikationseffekten zur Basissolvvenzkapitalanforderung (BSCR) aggregiert. Die nachfolgende Grafik veranschaulicht das BSCR in Tausend Euro:



Die Basissolvvenzkapitalanforderung (BSCR) setzte sich zu 69,9 % aus dem versicherungstechnischen Risiko, zu 27,3 % aus dem Markttrisiko und zu 2,8 % aus dem Gegenparteausfallrisiko zusammen. Für weiterführende Details zur Basissolvvenzkapitalanforderung wird auf die Anlage (S.25.01.21.01) verwiesen.

Durch Addition des operationellen Risikos und Berücksichtigung der Verlustausgleichsfähigkeit der latenten Steuern ergibt sich im zweiten Schritt die Solvenzkapitalanforderung. Für weiterführende Details zur Solvenzkapitalanforderung wird auf das Kapitel E.2.1 verwiesen.

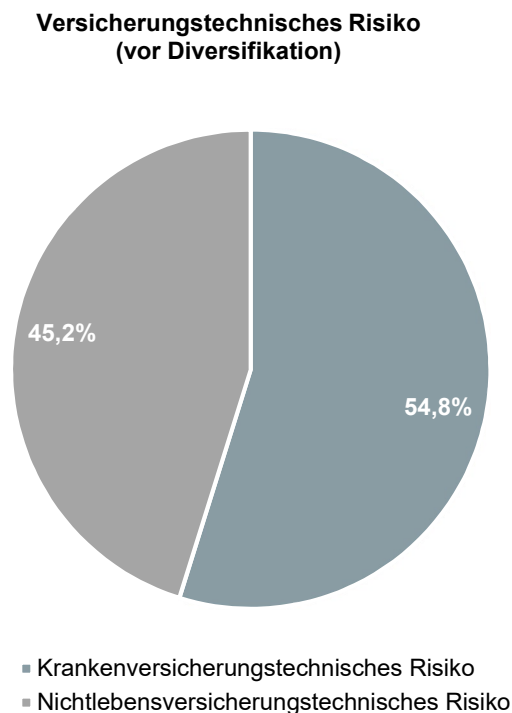
Für Risiken, die nicht über die o. g. Verfahren quantitativ bewertet werden können, wird eine qualitative Beurteilung vorgenommen.

Zum Berichtsstichtag sind für die PVAG das versicherungstechnische Risiko, das Marktrisiko sowie das operationelle Risiko von wesentlicher Bedeutung.

C.1 Versicherungstechnisches Risiko

Zum versicherungstechnischen Risiko gehören Risiken, die in unmittelbarem Zusammenhang mit der Bereitstellung des Versicherungsschutzes stehen. Es handelt sich um das Risiko, dass bedingt durch Zufall, Irrtum oder Änderung der tatsächliche Aufwand für Schäden und Leistungen vom erwarteten Aufwand abweicht bzw. das Risiko eines Verlustes oder einer nachteiligen Veränderung des Wertes der Verbindlichkeiten, das sich aus einer unangemessenen Preisfestlegung und nicht angemessenen Rückstellungsannahmen ergibt.

Die nachfolgende Grafik verdeutlicht die Zusammensetzung des versicherungstechnischen Risikos bei der PVAG:



Das versicherungstechnische Risiko der PVAG setzt sich mit 45,2 % aus dem nichtlebensversicherungstechnischen Risiko und mit 54,8 % aus dem krankenversicherungstechnischen Risiko zusammen, welches aus dem Unfallversicherungsgeschäft resultiert. Letzteres besteht im Wesentlichen aus Risiken, welche nach Art der Nichtlebensversicherung kalkuliert sind.

Für die PVAG sind insgesamt zum 31. Dezember 2020 die versicherungstechnischen Risiken nach Art der Nichtlebensversicherung von übergeordneter Bedeutung.

Nachfolgend werden die wesentlichen Risikosubkategorien innerhalb des versicherungstechnischen Risikos nach Art der Nichtlebensversicherung dargestellt. Diese Risikosubkategorien gelten ebenso im krankenversicherungstechnischen Risiko nach Art der Nichtlebensversicherung.

Das **Prämienrisiko** bezeichnet das Risiko eines Verlustes oder einer nachteiligen Veränderung des Werts der Versicherungsverbindlichkeiten, das sich aus Schwankungen in Bezug auf das Eintreten, die Häufigkeit und die Schwere der zukünftigen versicherten Ereignisse ergibt.

Die Steuerung des Risikos erfolgt durch eine risikogerechte Differenzierung des Tarifs, die Einrechnung eines Sicherheitszuschlags in die Prämie, Risikoprüfungen, Annahmerichtlinien, Sanierungen, Produktcontrolling und angemessene Rückversicherungsmaßnahmen.

Neben dem Prämienrisiko spielt das **Reserverisiko** eine wesentliche Rolle. Dies wird definiert als Risiko eines Verlustes oder einer nachteiligen Veränderung des Werts der Versicherungsverbindlichkeiten, das sich aus Schwankungen in Bezug auf die Abwicklung eingetretener Schäden ergibt.

Das Risikopotenzial, das sich aus den Rückstellungen für noch nicht abgewickelte Versicherungsfälle ergibt, wird dadurch begrenzt, dass deren Abwicklung laufend verfolgt wird und die daraus gewonnenen Erkenntnisse für die aktuellen Schätzungen der endgültigen Schadenaufwendungen berücksichtigt werden. Darüber hinaus werden die Rückstellungen anhand aktuarieller Verfahren überprüft.

Das Prämien- und Reserverisiko wird zu einer Risikosubkategorie zusammengefasst.

Einen besonderen Stellenwert nehmen zudem **Katastrophenrisiken** aus Naturgefahren und sonstigen Kumulereignissen ein, d. h. das Risiko einer nachteiligen Veränderung des Wertes der Versicherungsverbindlichkeiten aufgrund von extremen oder außergewöhnlichen Ereignissen, wie zum Beispiel schweren Stürmen, erheblichen Überschwemmungen oder Größtschäden. Als wesentliches Element zur Steuerung und Begrenzung von Katastrophenrisiken dient die Rückversicherung. Um die Risiken zu quantifizieren und die Angemessenheit des Rückversicherungsschutzes zu überprüfen, erfolgt die Bewertung dieser Risiken anhand spezieller Simulationsmodelle und Szenariobetrachtungen.

Im nichtlebensversicherungstechnischen Risiko ist das Katastrophenrisiko mit einem Anteil vor Diversifikation von rund 64 % die größte Risikosubkategorie. Im krankenversicherungstechnischen Risiko nach Art der Nichtlebensversicherung ist das Prämien- und Reserverisiko mit einem Anteil vor Diversifikation von rund 79 % die größte Risikosubkategorie.

Das **Stornorisiko** bezeichnet das Risiko eines Verlustes oder einer nachteiligen Veränderung des Werts der Versicherungsverbindlichkeiten, das sich aus Veränderungen in der Höhe oder in der Volatilität der Storno-, Unterbrechungs- und Verlängerungsraten von Versicherungspolicen ergibt.

Die Überwachung des Stornorisikos erfolgt durch eine laufende Beobachtung der Bestandsentwicklung. Die ständige Weiterentwicklung unserer Versicherungsprodukte – insbesondere für unsere Zielgruppen – führt auch zu einer höheren Kundenbindung und wirkt damit dem Stornorisiko entgegen. Durch unsere systematische Verbesserung und Weiterentwicklung des Schadenmanagements erreichen wir sowohl die Senkung des Schadenaufwands als auch die Erhöhung der Kundenzufriedenheit, die ebenfalls zur Steigerung der Bestandssicherung beiträgt.

Das **Langlebighkeitsrisiko**, als wesentliche Risikosubkategorie innerhalb des versicherungstechnischen Risikos nach Art der Lebensversicherung, besteht in dem Risiko eines Verlustes oder einer nachteiligen Veränderung des Werts der Verbindlichkeiten, das sich aus Veränderungen in der Höhe, im Trend oder bei der Volatilität der Sterblichkeitsraten ergibt, wenn der Rückgang der Sterblichkeitsrate zu einem Anstieg des Werts der Verbindlichkeiten führt.

Das Langlebighkeitsrisiko wird berücksichtigt, indem bei der Ermittlung der Rentendeckungsrückstellungen die von der deutschen Aktuarvereinigung (DAV) entwickelten Sterbetafeln zur Anwendung kommen. Diese Sterbetafeln beinhalten Sicherheitszuschläge. Die Steuerung des Risikos erfolgt mit Hilfe von entsprechenden Annahme- und Reservierungsrichtlinien.

Wesentliche Risikokonzentrationen innerhalb der einzelnen Risikosubkategorien sind derzeit nicht zu erkennen.

Im Vergleich zum Vorjahr ergibt sich im Katastrophenrisiko eine wesentliche Abweichung. Hier führt ein Wachstum bei dem durch gemeinsame Rückversicherung mit der SIGNAL IDUNA Allgemeine und der ADLER Versicherung geschützten Exposure zu einem Anstieg der Kapitalanforderung. Auch das Langlebighkeitsrisiko steigt im Vergleich zu Vorjahr wesentlich an, hier führt das gesunkene Zinsniveau zu einer höheren Risikoexposition.

Als wesentliche Risikominderungstechnik für das versicherungstechnische Risiko besteht ein umfassendes Rückversicherungsprogramm.

Die Rückversicherungsstrategie der PVAG verfolgt grundsätzlich das Ziel,

- die sich aus der Geschäftstätigkeit ergebenden Ruinwahrscheinlichkeiten durch Absicherung der finanziellen Belastung aus Groß- und Kumulschäden sowie aus Frequenzschäden,
- die versicherungstechnisch bedingten Volatilitäten der Geschäftsergebnisse sowie
- Verluste, die sich aus Zufalls- und Änderungsrisiken ergeben,

zu reduzieren.

Beim derzeitigen Rückversicherungsschutz handelt es sich im Wesentlichen um Einzel- und Kumulschadendeckungen und um Quotenschutz für fast das gesamte Geschäft. Der Rückversicherungsschutz ist insbesondere für Katastrophenereignisse so konzipiert, dass er eine Absicherung gegen den Ruin aufgrund von 200-Jahresereignissen darstellt. Die verdiente Rückversicherungsprämie betrug im Berichtsjahr 21.209 TEUR und damit 33,9 % der verdienten Bruttoprämie.

Es wurden keine Rückversicherungsverträge geschlossen, die entsprechend der Finanzrückversicherungsverordnung (FinRVV) Finanzrückversicherungsverträge oder Verträge ohne hinreichenden Risikotransfer sind.

Die Risiken aus passiver Rückversicherung werden regelmäßig überwacht und in einem detaillierten Bericht zur Rückversicherung dokumentiert. Es werden sowohl die Haftungsstrecken der aktuellen Rückversicherungsverträge als auch die Solvabilität der Rückversicherungspartner anhand des Ratings quartalsweise geprüft, bewertet und dargestellt. Der Haftungsverbrauch der Vorjahre wird zur Erkenntnisgewinnung ebenfalls beobachtet. Die Berichterstattung erfolgt direkt an den Vorstand sowie die Risikomanagementfunktion.

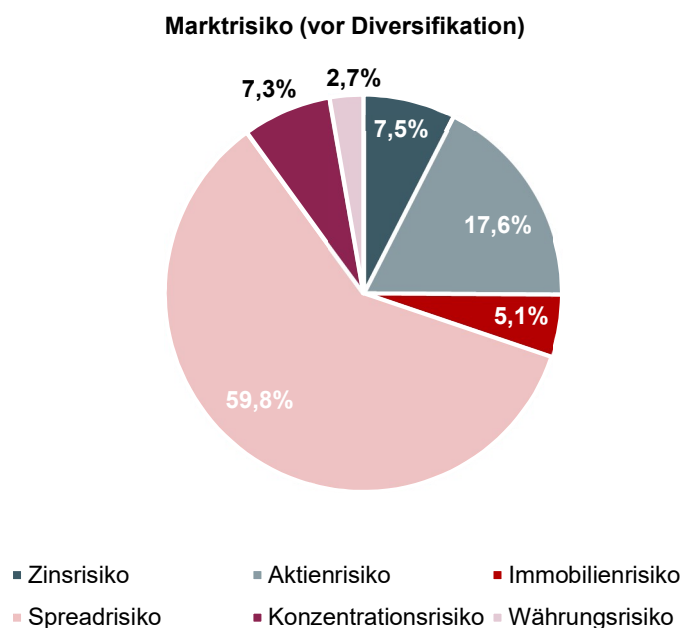
Um die Wirkungsweise der Risiken besser zu verstehen, führt die PVAG Analysen der Berechnungsergebnisse durch. Dabei finden z. B. Sensitivitäts- oder Szenariorechnungen Verwendung. Für das versicherungstechnische Risiko wurde eine gleichzeitige Variation der Risikofaktoren für das Prämien- und Reserverisiko (+15 %) sowie für das Katastrophenrisiko (Exposure +25 %) als wesentlichste Risikofaktoren im Bereich des nichtlebensversicherungstechnischen und des krankenversicherungstechnischen Risikos untersucht.

Durch die Variation steigt die Solvenzkapitalanforderung für das nichtlebensversicherungstechnische Risiko Sach, Transport, Haftpflicht, Kraftfahrt um 6.456 TEUR an. Die Anforderung für das krankenversicherungstechnische Risiko steigt um 2.073 TEUR. Nach Diversifikation mit den anderen Risiken und unter Berücksichtigung der resultierenden Veränderungen bei den Eigenmitteln und latenten Steuern sinkt die Bedeckungsquote um 37 %-Punkte auf 159 %. Insgesamt lässt sich festhalten, dass auch ein derartiges Szenario die Solvabilität der PVAG nicht gefährden würde.

C.2 Marktrisiko

Das Marktrisiko bezeichnet das Risiko, das sich direkt oder indirekt aus Schwankungen in der Höhe bzw. in der Volatilität der Marktpreise für die Vermögenswerte, Verbindlichkeiten und Finanzinstrumente ergibt.

Das Marktrisiko besteht ebenfalls aus verschiedenen Risikosubkategorien. Die nachfolgende Grafik veranschaulicht die Zusammensetzung der einzelnen Risikosubkategorien (vor Diversifikation):



Im Folgenden werden die Subkategorien mit einem Anteil von mindestens 5 % vor Diversifikation zum 31. Dezember 2020 für die PVAG kurz erläutert.

Die wesentlichste Subkategorie im Marktrisiko der PVAG ist das **Spreadrisiko** mit einem relativen Anteil von 59,8 %. Es bezeichnet das Risiko von Verlusten aus der Sensitivität der Werte von Vermögen, Verbindlichkeiten und Finanzinstrumenten in Bezug auf Veränderungen in der Höhe oder in der Volatilität der Credit Spreads über der risikofreien Zinskurve. Im Rahmen des Spreadrisikos werden die Auswirkungen der Änderungen von Credit Spreads gegenüber dem risikolosen Zins auf den Marktwert von Kapitalanlagen unter Kreditrisikoaspekten analysiert. Die Veränderung der Credit Spreads resultiert aus Bonitätsänderungen der Schuldner sowie Veränderungen der Liquidität und somit der Handelbarkeit der Kapitalanlage. Das Risiko besteht im Werteverfall eines Kredits bzw. in der Möglichkeit, dass sich Verluste in Form von Kreditausfällen oder Ertragsausfällen ergeben. Im Zuge der Coronakrise haben sich die Ratings im Jahresverlauf wieder verschlechtert. Dennoch blieb das Durchschnittsrating im Bestand der Zinsträger im Jahresverlauf konstant und beträgt zum 31. Dezember 2020 weiterhin A+.

Das **Aktienrisiko** als weiteres wesentliches Risiko hat einen relativen Anteil von 17,6 %. Als Aktienrisiko wird das Risiko von Verlusten aus der Sensitivität der Werte von Vermögen, Verbindlichkeiten und Finanzinstrumenten in Bezug auf Veränderungen in der Höhe oder bei der Volatilität der Marktpreise von Aktien bezeichnet.

Das **Zinsrisiko** hat einen relativen Anteil von 7,5 %. Beim Zinsrisiko handelt es sich um das Risiko von Verlusten aus der Sensitivität der Werte von Vermögen, Verbindlichkeiten und Finanzinstrumenten in Bezug auf Veränderungen in der risikofreien Zinsstrukturkurve oder in Bezug auf die Volatilität der Zinssätze. Das Zinsrisiko besteht für alle Vermögenswerte, Verbindlichkeiten und Finanzinstrumente, deren Marktwert auf eine Änderung der Zinskurve reagiert. Neben Marktwertverlusten durch einen Zinsanstieg ergibt sich das Risiko auch daraus, dass bei der Neuanlage in Niedrigzinsphasen Zinserträge ggf. nicht mehr ausreichen, um passivseitige Anforderungen zu erfüllen.

Das **Konzentrationsrisiko** hat einen relativen Anteil von 7,3 %. Es beschreibt zusätzliche Risiken, die entweder durch eine geringe Diversifikation des Anlageportfolios oder durch eine hohe Exponierung gegenüber dem Ausfallrisiko eines einzelnen Wertpapieremittenten oder einer Gruppe verbundener Emittenten bedingt sind. Das Konzentrationsrisiko der PVAG zum 31. Dezember 2020 ergibt sich insbesondere aus Investments bei europäischen Kreditinstituten.

Das **Immobilienrisiko** mit einem relativen Anteil von 5,1 % beschreibt das Risiko von Verlusten aus der Sensitivität der Werte von Vermögen, Verbindlichkeiten und Finanzinstrumenten in Bezug auf Veränderungen in der Höhe oder bei der Volatilität der Marktpreise von Immobilien.

Der Diversifikationseffekt im Marktrisiko liegt bei der PVAG bei rund 18 %.

Wesentliche Änderungen im Vergleich zum Vorjahr ergeben sich insbesondere aus dem niedrigen Zinsniveau zum 31. Dezember 2020. So führt zum einen ein zinsbedingt höheres Portfoliovolumen zu einem höheren Spreadrisiko und zum anderen wird das Risiko eines weiteren Zinsrückgangs durch die aufsichtsrechtliche Methodik begrenzt. Schwankungen im Konzentrationsrisiko sind normal und ergeben sich im Wesentlichen aus der unterjährigen Portfoliosteuerung. Im Immobilienrisiko verzeichnet die PVAG einen Anstieg aufgrund eines höheren Immobilienbestandes. Das Währungsrisiko sinkt hingegen aufgrund einer geringeren Risikoexposition aus Fonds.

Zur Risikominderung von Marktrisiken werden bewährte Verfahren angewendet. So werden Kurs- und Währungsrisiken mittels Futures, Optionen und Devisentermingeschäften abgesichert. Die Steuerung des Spreadrisikos erfolgt im Rahmen eines mehrstufigen Prozesses. Die Anlage erfolgt grundsätzlich auf Basis eines definierten Emittentenuniversums. Die betreffenden Emittenten werden vor Aufnahme einem intensiven Prüfungsprozess unterworfen. Diese Einschätzung wird im weiteren Verlauf regelmäßig überprüft und gegebenenfalls angepasst. Emittenten, die aufgrund einer negativen Einschätzung aktuell für die Neuanlage gesperrt sind oder unter besonderer Beobachtung stehen, werden auf eine Watchlist gesetzt. Das Zinsrisiko wird über Durationsanalysen gesteuert. Die Steuerung des Konzentrationsrisikos erfolgt über die Vergabe von Limiten für die jeweiligen Emittenten und Anlagesegmente, deren Einhaltung kontinuierlich überwacht wird. Immobilienrisiken werden über Anlegerausschüsse und -richtlinien sowie die laufende Überwachung der Objekte durch das Portfolio- und Risikomanagement und deren Bewertung durch neutrale Gutachter begegnet.

Im Einklang mit dem Grundsatz der unternehmerischen Vorsicht erfolgt die Kapitalanlage der PVAG unter Berücksichtigung der Risikotragfähigkeit des Unternehmens sowie unter spezifischer Ausgestaltung der Anlagegrundsätze Sicherheit, Rentabilität, Liquidität und Qualität. Die Anlage von Vermögenswerten erfolgt grundsätzlich im besten Interesse der Versicherungsnehmer und Anspruchsberechtigten.

Die Kapitalanlagestrategie berücksichtigt die Verpflichtungsstrukturen der versicherungstechnischen Passiva und basiert auf kurz-, mittel- und langfristigen Einschätzungen der Renditeerwartungen und Risiken in den relevanten Kapitalmarktsegmenten. Es werden nur Risiken eingegangen, die hinsichtlich ihrer Auswirkungen eingeschätzt werden können und für deren Steuerung über das erforderliche Know-how sowie die erforderlichen Methoden verfügt wird. Die Kapitalanlagestrategie ist konsistent zur Geschäfts- und Risikostrategie des Unternehmens. Die Risikotoleranzschwellen stehen im Einklang mit dem Risikoappetit des Unternehmens.

Für das Marktrisiko wurden Sensitivitätsberechnungen zum Zinsrisiko und zum Marktrisiko als Ganzes durchgeführt.

Es wurden die Auswirkungen einer Verschiebung der Zinsstrukturkurve untersucht. Bei dieser Sensitivität wird die risikofreie Zinsstrukturkurve um -50 Basispunkte bei konstanter UFR parallel verschoben. Die Zinsstrukturkurve stellt eine wesentliche Berechnungsannahme bei der Risikobeurteilung dar. Eine Variation dieser Kurve kann sich sowohl auf die Eigenmittel als auch auf die Solvenzkapitalanforderung auswirken. Die Analyse der Ergebnisse zeigt eine Auswirkung des veränderten Zinsniveaus auf die Bedeckungsquote der PVAG, diese sinkt um rund 18 %-Punkte auf 178 %. Die Solvenzkapitalanforderung steigt in dieser Berechnung um 1.561 TEUR. In Verbindung mit gesunkenen Eigenmitteln (-2.251 TEUR) führt dies zu dem Rückgang der Bedeckungsquote. Diese Sensitivitätsberechnung unterstreicht eine grundsätzliche Abhängigkeit der PVAG von Veränderungen des Zinsumfeldes. Es lässt sich jedoch festhalten, dass ein solches Szenario die Solvabilität der PVAG nicht gefährden würde.

Zur Untersuchung der Bedeutung des Marktrisikos für die PVAG wurde das Marktrisiko um +15 % relativ erhöht. Durch diese Variation steigt die Solvenzkapitalanforderung für das Marktrisiko um 1.628 TEUR und die gesamte Solvenzkapitalanforderung um 1.146 TEUR an. Die Bedeckungsquote der PVAG reduziert sich um rund 8 %-Punkte. Insgesamt lässt sich festhalten, dass auch ein derartiges Szenario die Solvabilität der PVAG nicht gefährden würde.

C.3 Kreditrisiko (= Gegenparteiausfallrisiko)

Das Gegenparteiausfallrisiko trägt möglichen Verlusten Rechnung, die sich aus einem unerwarteten Ausfall oder der Verschlechterung der Bonität von Gegenparteien und Schuldnern von Versicherungs- und Rückversicherungsgesellschaften ergeben.

Bei der Bewertung des Gegenparteiausfallrisikos werden die risikomindernden Verträge wie Rückversicherungsvereinbarungen, Verbriefungen und Derivate sowie Forderungen gegenüber Vermittlern und alle sonstigen Kreditrisiken, die im Spreadrisiko nicht abgedeckt sind, berücksichtigt.

Das Gegenparteiausfallrisiko ist gemäß der Berechnung nach der Standardformel eher von untergeordneter Bedeutung und beträgt 1.194 TEUR (Vorjahr: 1.063 TEUR).

Zur Risikominderung im Bereich Kapitalanlagen werden Limite definiert und laufend überwacht.

Im Zusammenhang mit Rückversicherung werden derzeit keine derartigen Risikominderungstechniken eingesetzt. Die gute Bonität unserer Rückversicherer wird als ausreichende Sicherheit angesehen. Die Auswahl der Rückversicherer orientiert sich an Qualitätskriterien hinsichtlich der Finanzstärke, der fachlichen Qualität, den Möglichkeiten der Zusammenarbeit sowie der geschäftlichen Ausrichtung des Unternehmens. Die Ratingeinstufungen der Rückversicherer sind ein weiteres wichtiges Indiz für deren Solidität. Durch den Einkauf von Rückversicherungsschutz bei mehreren Rückversicherungspartnern wird dieses Ausfallrisiko diversifiziert. Insgesamt verteilen sich sowohl die Abrechnungsforderungen gegen Rückversicherer als auch deren Beteiligungen an den versicherungstechnischen Rückstellungen auf Unternehmen mit hohen Ratingklassen von internationalen Ratingagenturen.

Das Risiko des Ausfalls von Forderungen gegen Versicherungsnehmer wird beispielsweise durch eine vorvertragliche Prüfung der wirtschaftlichen Leistungsfähigkeit unserer Vertragspartner gemildert.

Aufgrund der untergeordneten Bedeutung des Gegenparteiausfallrisikos wurden im Berichtszeitraum keine Stress-tests und Sensitivitätsanalysen durchgeführt.

C.4 Liquiditätsrisiko

Primäres Ziel der Steuerung der Liquiditätsrisiken ist die Sicherstellung der für die jederzeitige Erfüllung unserer Verpflichtungen notwendigen Liquidität unter Wahrung der Rentabilität. Die Wahrnehmung dieser Aufgaben obliegt der Finanzplanung, dem Cashmanagement sowie dem Anlageprozess der freien Liquidität unter Einbindung des Asset Managements und dem Kapitalanlagencontrolling.

Die Steuerung der Liquiditätsrisiken bezieht sich auf kurz- und mittelfristige Risiken. Kurzfristig bedeutet in diesem Zusammenhang die Tages-, Monats- und Jahressicht. Mittelfristig beinhaltet einen Zeitraum von in der Regel zwischen einem und vier Jahren (Geschäftsjahr + drei Planjahre) bis hin zu maximal sechs Jahren (Geschäftsjahr + fünf Planjahre).

Darüber hinausgehende Zeiträume werden in Form von mittel- bis langfristigen Szenarien durch den Asset-/Liability-Management-Prozess (ALM-Prozess) abgedeckt.

Die gesamte Liquiditätssituation wird im Betrachtungszeitraum bei der PVAG als unkritisch beurteilt.

Der bei künftigen Prämien einkalkulierte erwartete Gewinn (EPIFP) beträgt 12.076 TEUR zum 31. Dezember 2020.

C.5 Operationelles Risiko

Operationelle Risiken betreffen die Qualität und Effizienz der Organisation, der funktionalen Abläufe, des Personals, der Technik und der Kontrolle und beschreibt das Verlustrisiko, das sich aus der Unangemessenheit oder dem Versagen von internen Prozessen, Mitarbeitenden oder Systemen oder durch externe Ereignisse ergibt. Außerdem ist das Rechtsrisiko ein Bestandteil des operationellen Risikos.

Zur weiteren Verbesserung einer nachvollziehbaren, effizienten und wirksamen Steuerung von im Geschäftsbetrieb existierenden operationellen Risiken wird das Interne Kontrollsystem stetig weiterentwickelt.

Da in der SIGNAL IDUNA Gruppe alle wesentlichen Geschäftsprozesse und Aufgaben durch Informationstechnik (IT) unterstützt werden, liegt hier ein besonderer Schwerpunkt in der Betrachtung der operationellen Risiken.

IT-Risiken umfassen dabei alle IT-bezogenen Risiken, die aus dem Eigentum, dem Betrieb, der Nutzung sowie bei Änderungen von Informationstechnologie entstehen.

Einem möglichen Ausfall der IT-Systeme wird mit geeigneten technischen und organisatorischen Maßnahmen entgegengewirkt. Zentrale Elemente sind beispielsweise der Betrieb eines Sekundär-Rechenzentrums, die Durchführung umfangreicher Datensicherungen und -spiegelungen, maschinelle Überwachung der Systeme auf allen Ebenen, Bereitschaftsregelungen sowie Wartungsverträge mit den verschiedenen Anbietern von Hard- und Software.

Zum Schutz der Daten vor unberechtigtem Zugriff und Manipulation sind angemessene technische und organisatorische Vorkehrungen getroffen worden – z. B. durch die Installation von Firewall-Systemen (Trennung vom öffentlichen Netz), Virenschannern, Verschlüsselungen, abgesicherten Verbindungen (z. B. zu den Organisations- oder Gebietsdirektionen und den außerbetrieblichen Arbeitsplätzen) und die Nutzung von Authentifizierungssystemen.

Die Eignung der beschriebenen Vorkehrungen wird regelmäßig, z. B. im Rahmen von Notfallübungen oder Penetrationstests, überprüft und bewertet.

Die IT wirkt den im Zuge der fortschreitenden Digitalisierung entstandenen neuen digitalen Bedrohungen, insbesondere Cyber-Risiken, hinreichend entgegen. Die Vertraulichkeit, Verfügbarkeit und Integrität von Daten und Informationen wird bei der Verarbeitung derselben gewährleistet. Die SIGNAL IDUNA Gruppe stellt eine hinreichende Informationssicherheit aller IT-Infrastrukturen und -Anwendungen sicher.

Um die Sicherheit aller vorhandenen Informationen zu managen, orientiert sich die Informationssicherheit der SIGNAL IDUNA Gruppe an international anerkannten Standards zur Informationssicherheit (ISO 27001/ISO 27002). Es existiert eine Informationssicherheitspolitik, die durch die Informationssicherheitsleitlinie und weitere Richtlinien zum Information Security Management System (ISMS) ergänzt wird. Informationssicherheitsrisiken werden im Rahmen des ISMS kontinuierlich auf unterschiedlichen Wegen identifiziert (z. B. Allgemeine Risikoanalyse, Audits). Die Informationssicherheit ist neben der Überwachung des Einhaltens von Informationssicherheitsvorgaben auch für die

Behandlung von Informationssicherheitsvorfällen verantwortlich. Darüber hinaus werden von ihr Sensibilisierungs- und Schulungsmaßnahmen (Awareness) durchgeführt.

Es ist die grundsätzliche Zielrichtung der IT, die Komplexität der Infrastruktur und Anwendungslandschaft weiter zu reduzieren, neue Technologien bereitzustellen und die IT-Organisation in Richtung agiler Organisationsstrukturen weiterzuentwickeln. Im Rahmen der VISION2023 soll zudem durch die Umsetzung vollständig digitalisierter Prozesse und die gezielte Bereitstellung von kundenzentrierten Lösungen eine weitere Steigerung der Kundenorientierung ermöglicht werden.

Das **Prozessrisiko** bezeichnet Risiken, die aufgrund fehlgeschlagener Prozesse direkt oder indirekt zu Verlusten führen, vor allem im Falle von Prozessen mit Kontakt zu Kunden oder Geschäftspartnern. Prozesse unterliegen dem Risiko, dass sie aufgrund von Fehlbearbeitungen ganz oder teilweise fehlschlagen.

Risiken aus der Veränderung von Prozessen kann durch regelmäßiges Überprüfen der Prozessgestaltung sowie der prozessinhärenten Kontrollen entgegengewirkt werden.

Den Risiken aus Fehlbearbeitungen wird mit verbindlichen, zum Teil maschinellen Prüfverfahren begegnet.

Für die wesentlichen Prozesse der SIGNAL IDUNA Gruppe werden Prozessdokumentationen erstellt, die jeweiligen prozessrelevanten, operationellen Risiken identifiziert und ein entsprechender risikomindernder/-vermeidender Kontrollrahmen durch den prozessverantwortlichen Bereich/Tribe aufgesetzt. Geschäftskritische Prozesse werden zudem im Business Continuity Management (BCM) identifiziert und dokumentiert. Kontrollen können vor- oder nachgelagert zum Prozess greifen, präventiver oder detektiver Art sein sowie automatisiert, teilautomatisiert oder manuell ablaufen. Unter risikomindernden/-vermeidenden Maßnahmen werden Schulungs-, Kommunikations- und sonstige Maßnahmen (z. B. organisatorische Maßnahmen) verstanden, welche reduzierenden/vermeidenden Einfluss auf die prozessrelevanten Risiken haben.

Das **Compliance-Risiko** ist definiert als Auswirkungen aus dem Verstoß gegen gesetzliche Bestimmungen, regulatorische Standards oder wesentliche vom Unternehmen selbst gesetzte ethische Normen und interne Anforderungen. Diese Auswirkungen umfassen finanzielle Schäden, Sanktionen der Aufsichts- und Ermittlungsbehörden, Reputationsschäden und Haftungstatbestände der Organmitglieder. Die Einhaltung der zu beachtenden Gesetze und Verordnungen, aufsichtsbehördlichen Anforderungen sowie sonstigen internen und externen Vorgaben und Standards wird durch die Umsetzung umfassender präventiver Maßnahmen (z. B. Rechtsmonitoring, regelmäßige Überwachungsmaßnahmen und Compliance-Risikoanalysen) unterstützt. Grundlage des rechtskonformen Verhaltens aller Mitarbeitenden sind der Compliance-Kodex der SIGNAL IDUNA Gruppe, Compliance-Schulungen sowie umfassende interne Richtlinien und Anweisungen.

Das **Rechtsrisiko** bezeichnet das Risiko von Verlusten aufgrund von Änderungen des durch die Rechtsprechung vorgegebenen Rahmens sowie durch Änderungen in der Gesetzgebung.

Zur Reduzierung (bzw. Vermeidung) von Compliance- und Rechtsrisiken wird eine regelmäßige Beobachtung des Rechtsraumes durchgeführt. Relevante Rechtsänderungen und die aktuelle Rechtsprechung werden über ein eige-

nes Informationssystem an die für die Geschäftsprozesse verantwortlichen Mitarbeitenden weitergegeben. Festgestellte Rechtsänderungen kann so zeitnah entsprochen werden und Verstößen gegen die aktuelle Rechtslage wird vorgebeugt.

Um langfristig ihre Ziele erreichen zu können, ist die SIGNAL IDUNA Gruppe auf ihre **Mitarbeitenden** und deren individuellen Stärken angewiesen.

Die SIGNAL IDUNA Gruppe unterstützt die systematische und an der Unternehmensstrategie ausgerichtete Entwicklung der Fähigkeiten und des Wissens ihrer Mitarbeitenden und Führungskräfte durch ein professionelles Kompetenzmanagement und durch ein ansprechendes und umfangreiches Lernangebot. Im Rahmen des betrieblichen Gesundheitsmanagements werden verschiedene Angebote ermöglicht, um die Gesundheit und die Leistung ihrer Mitarbeitenden zu erhalten und zu fördern. Hierdurch wird dem operationellen Risiko entgegengewirkt.

Risikosensitivitäten wurden bisher im Rahmen operationeller Risiken nicht betrachtet.

C.6 Andere wesentliche Risiken

Bei den anderen wesentlichen Risiken handelt es sich nach unserer Definition um Risikosubkategorien, die fachlich keiner anderen Risikokategorie zugeordnet werden können. Die anderen wesentlichen Risiken umfassen das Neugeschäftsrisiko, das Reputationsrisiko und das strategische Risiko. Diese Risiken begründen für das Unternehmen keinen Kapitalbedarf.

Beim **Reputationsrisiko** handelt es sich um das Risiko einer möglichen Beschädigung des Rufes des Unternehmens infolge einer negativen Wahrnehmung in der Öffentlichkeit (z. B. bei Kunden, Geschäftspartnern, Eigentümern/Aktionären, Behörden).

Das Reputationsrisiko ist in der Regel ein Risiko, das im Zusammenhang mit anderen Risiken auftritt. So kann sich ein Reputationsschaden unter anderem auf das Neugeschäft und die Stornoquoten und damit auf die Bestandsentwicklung auswirken.

Um Reputationsrisiken zu begegnen, gelten Kommunikationskonzepte und Kommunikationsleitlinien. Darüber hinaus wird bei Bedarf auf externe Unterstützung von Kommunikationsspezialisten zurückgegriffen.

Beim **strategischen Risiko** handelt es sich um "negative Veränderungen im Unternehmenswert" als Folge von strategischen Entscheidungen und deren Umsetzung.

Das strategische Risiko wird im Rahmen des Konzernsteuerungsprozesses, in dem alle finanziellen Steuerungsprozesse zusammengefasst werden, gesteuert. Durch die drei Ebenen Strategie (Zielbildung), Planung (zur Zielerreichung) und Controlling (Überprüfung der Zielerreichung, Maßnahmendurchführung) und die laufende Berichterstattung an den Vorstand wird sichergestellt, dass das Risiko regelmäßig überwacht wird.

Das **Neugeschäftsrisiko** umfasst das Risiko, dass gesetzte Ziele für das Neugeschäft nicht erreicht werden und dieser Umstand negativ auf die Bestandsentwicklung des Unternehmens wirkt.

Zur Wahrnehmung von Wachstumschancen sowie zur stetigen Verbesserung der Ertragsituation wurde eine Vielzahl von Maßnahmen entwickelt, die diesem Risiko entgegenwirken. Neben neu entwickelten Versicherungslösungen und digitalen Angeboten wurde auch die im Jahr 2018 gestartete neue Produktwelt für das Sach/Haftpflicht-Privatkundengeschäft im Jahr 2020 fortgeführt.

Um Neugeschäftsrisiken zu mindern, wird die Erreichung der Neugeschäftsziele laufend überwacht. Bezüglich der Steuerung des Vertriebes führt die SIGNAL IDUNA Gruppe ein intensives Vertriebscontrolling durch, in dem verschiedene Regelberichte und fallbezogene Ad-hoc-Berichte bezüglich der wesentlichen Kennzahlen etabliert sind.

Darüber hinaus wird das Neugeschäftsrisiko über die Diversifikationseffekte, die aufgrund verschiedener Vertriebskanäle und Sparten entstehen, positiv beeinflusst/gemindert.

C.7 Sonstige Angaben

Sonstige wesentliche Angaben liegen nicht vor.

D. Bewertung für Solvabilitätszwecke

Innerhalb des nachstehenden Kapitels werden bedeutsame Vermögenswerte und Verbindlichkeiten des Unternehmens angesprochen. Als bedeutsam wurden in diesem Kontext diejenigen Positionen angesehen, die in Bezug auf die Bilanzsumme der Vermögenswerte der Solvabilitätsübersicht eine Größenordnung von mindestens 3 % erreichen.

Darüber hinaus sind in Ausnahmefällen auch Positionen angesprochen worden, die den genannten Schwellenwert zwar nicht erreichten, bei denen eine Beschreibung jedoch aus anderen Gründen sachgerecht erschien. In diesem Falle findet sich eine Erläuterung dieses Umstandes innerhalb des entsprechenden Unterkapitels. Die vollständige Solvabilitätsübersicht ist als S.02.01.02.01 in der Anlage enthalten.

D.1 Vermögenswerte

Die nachfolgende Tabelle gibt einen Überblick über die Vermögenswerte der PVAG:

Vermögenswerte	Solvabilität-II-Wert 2020 TEUR	Solvabilität-II-Wert 2019 TEUR
Latente Steueransprüche	14.431	11.557
Immobilien, Sachanlagen und Vorräte für den Eigenbedarf	405	448
Anlagen (außer Vermögenswerten für indexgebundene und fondsgebundene Verträge)	129.569	122.983
Anleihen	104.031	97.053
Staatsanleihen	17.319	18.203
Unternehmensanleihen	86.712	78.850
Organismen für gemeinsame Anlagen	25.538	23.930
Einlagen außer Zahlungsmitteläquivalenten	0	2.000
Einforderbare Beträge aus Rückversicherungsverträgen von:	18.761	14.456
Nichtlebensversicherungen und nach Art der Nichtlebensversicherung betriebenen Krankenversicherungen	10.387	6.608
Nichtlebensversicherungen außer Krankenversicherungen	2.336	2.599
nach Art der Nichtlebensversicherung betriebenen Krankenversicherungen	8.051	4.009
Lebensversicherungen und nach Art der Lebensversicherung betriebenen Krankenversicherungen außer Krankenversicherungen und fonds- und indexgebundenen Versicherungen	8.374	7.848
nach Art der Lebensversicherung betriebenen Krankenversicherungen	8.374	7.848
Forderungen gegenüber Versicherungen und Vermittlern	462	118
Forderungen (Handel, nicht Versicherung)	554	2.007
Zahlungsmittel und Zahlungsmitteläquivalente	5.174	7.234
Sonstige nicht an anderer Stelle ausgewiesene Vermögenswerte	1.483	5
Vermögenswerte Gesamt	170.840	158.809

Die in der Solvabilitätsübersicht unter den Vermögenswerten ausgewiesenen einforderbaren Beträge aus Rückversicherungen sind Teil der unter D.2 dargestellten versicherungstechnischen Rückstellungen und werden entsprechend dort beschrieben.

Als bedeutsame Vermögenswerte, die 87,3 % der gesamten Vermögenswerte ausmachen, werden im Folgenden dargestellt:

- Latente Steueransprüche
- Staatsanleihen
- Unternehmensanleihen
- Organismen für gemeinsame Anlagen

- Zahlungsmittel und Zahlungsmitteläquivalente

Latente Steueransprüche (C0010/R0040)

Der Wert der latenten Steueransprüche zum 31. Dezember 2020 beträgt 14.431 TEUR.

Im Zusammenhang mit darzustellenden Grundlagen, Methoden und Hauptannahmen der Solvabilitätsbeurteilung ergeben sich die latenten Steueransprüche aus den temporären Differenzen zwischen den einzelnen Bilanzpositionen der Steuerbilanz und der Solvabilitätsübersicht. Zur Berechnung der latenten Steueransprüche werden diese Differenzen mit einem individuellen, jeweils gültigen latenten Steuersatz bewertet. Die angewendete Bewertungsmethodik entspricht den gängigen Verfahren.

Die mit der beschriebenen Bewertungsmethodik einhergehende Unsicherheit ist insgesamt als nicht wesentlich einzuschätzen, da sowohl die Steuerbilanz als auch die HGB-Bilanz regelmäßig extern geprüft werden. Die Angemessenheit der beschriebenen Methodik wird zudem im Rahmen der Prüfung der Solvabilitätsübersicht durch den Wirtschaftsprüfer einer jährlichen Überprüfung unterzogen.

Im Wesentlichen resultieren die latenten Steuern mit 6.284 TEUR aus temporären Differenzen in den einforderbaren Beträgen aus Rückversicherung, mit 3.959 TEUR aus entsprechenden Differenzen in den versicherungstechnischen Rückstellungen sowie mit 3.777 TEUR aus derartigen Differenzen in den sonstigen Rückstellungen.

Die Notwendigkeit eines Nachweises der Werthaltigkeit latenter Steuern ergibt sich, wenn die latenten Steueransprüche die latenten Steuerschulden übersteigen. Da für die PVAG zum 31. Dezember 2020 kein Aktivüberhang vorliegt, gelten sämtliche latenten Steuern als werthaltig.

Staatsanleihen (C0010/R0140)

Zum Berichtsstichtag beträgt der Wert der Staatsanleihen 17.319 TEUR (Vorjahr: 18.203 TEUR).

Börsennotierte Staatsanleihen werden grundsätzlich gemäß Artikel 10 Absatz 2 DVO mit dem an einem aktiven Markt festgestellten Marktpreis bewertet. Bei der Beurteilung des Vorhandenseins eines aktiven Marktes werden gemäß Absatz 4 die folgenden Kriterien herangezogen, die in den von der Kommission nach der Verordnung (EG) Nr. 1606/2002 übernommenen Internationalen Rechnungslegungsstandards definiert sind:

- Homogenität der Produkte
- Preisstellung
- regelmäßiger Handel / regelmäßige Nachfrage

Der so bewertete Anteil beträgt 32,2 % der gesamten Staatsanleihen.

Nicht börsennotierte Staatsanleihen werden ebenfalls gemäß Artikel 10 Absatz 6 (b) und Absatz 7 (b) DVO mittels Zinssatz und Credit Spreads unter Anwendung des einkommensbasierten Ansatzes bewertet. In diesen Fällen werden die Zeitwerte mittels der Discounted-Cash-Flow-Methode unter Berücksichtigung der bis zum Stichtag aufgelaufenen Stückzinsen ermittelt. Die Bewertung basiert auf der restlaufzeitadäquaten Euro-Swap-Kurve zum Bewertungsstichtag zzgl. eines anlagenspezifischen Risikoaufschlags, der sich an den am Markt beobachtbaren Spreads für

gleichartige Vermögensgegenstände orientiert. Der Anteil der unter Anwendung des einkommensbasierten Ansatzes bewerteten Staatsanleihen am Gesamtbestand beträgt 67,8 %.

Die Bewertung der Staatsanleihen basiert entweder auf direkt an Märkten gebildeten Preisen oder auf Zinskurven und Credit Spreads und damit auf direkt an Märkten beobachtbaren Inputfaktoren und ist daher als angemessen zu betrachten. Bewertungsunsicherheiten resultieren im Wesentlichen aus der Auswahl der Referenzvermögenswerte im Hinblick auf die Festlegung der Risikoaufschläge.

An Märkten gebildete Preise enthalten bereits die Erwartungen der Marktteilnehmer bezüglich der künftigen Entwicklung der Vermögenswerte. Bei der Bewertung der Staatsanleihen anhand der Discounted-Cash-Flow-Methode werden die Erwartungen bezüglich der zukünftigen Entwicklung der Vermögensgegenstände im Rahmen des verwendeten Risikoaufschlags berücksichtigt.

Bei der Bewertung von Vermögensgegenständen ist grundsätzlich die Verwendung von an aktiven Märkten gebildeten Marktpreisen für identische Vermögensgegenstände gefordert. Ist dies nicht möglich, können alternative Bewertungsmethoden angewandt werden, wobei die verwendeten Bewertungsparameter höchstmögliche Objektivität und Marktrelevanz aufweisen müssen.

Die gewählten Bewertungsmethoden stehen mit den in Artikel 10 Absatz 7 (a) und (b) DVO genannten Ansätzen in Einklang. Die Angemessenheit der Bewertung wird sichergestellt, indem die verwendeten Inputfaktoren regelmäßig auf eben diese Kriterien - höchstmögliche Objektivität und Marktrelevanz - geprüft werden.

Im Rahmen von Solvency II wurde ein um 4.749 TEUR höherer Wert als in der HGB-Bilanz ermittelt.

Die Differenz resultiert aus der Tatsache, dass die Staatsanleihen in der HGB-Bilanz abweichend zur Solvabilitätsübersicht nicht zu Marktwerten, sondern gemäß den jeweiligen HGB-Vorschriften folgendermaßen bilanziert und bewertet werden:

Börsennotierte Staatsanleihen werden für die Zwecke des HGB-Abschlusses zu fortgeführten Anschaffungskosten bilanziert und grundsätzlich nach dem strengen Niederstwertprinzip bewertet. Für ausgewählte Inhaberschuldverschreibungen wird von der Möglichkeit des § 341b Absatz 2 zweiter Halbsatz HGB (Bewertung bestimmter Vermögensgegenstände nach den für das Anlagevermögen geltenden Vorschriften) Gebrauch gemacht. Bei diesen Papieren findet das gemilderte Niederstwertprinzip Anwendung.

Bei nicht börsennotierten Staatsanleihen mit Kuponzahlung, die als Namensschuldverschreibung ausgestattet sind, werden die Nennwerte aktiviert, gegebenenfalls vermindert um außerplanmäßige Abschreibungen. Im Falle von Schuldscheindarlehen werden die Anschaffungskosten zuzüglich oder abzüglich der kumulierten Amortisation einer Differenz zwischen den Anschaffungskosten und dem Rückzahlungsbetrag unter Anwendung der Effektivzinsmethode angesetzt, gegebenenfalls vermindert um außerplanmäßige Abschreibungen.

Unternehmensanleihen (C0010/R0150)

Zum Berichtsstichtag beträgt der Wert der Unternehmensanleihen 86.712 TEUR (Vorjahr: 78.850 TEUR).

Börsennotierte Unternehmensanleihen werden grundsätzlich gemäß Artikel 10 Absatz 2 DVO mit dem an einem aktiven Markt festgestellten Marktpreis bewertet. Bei der Beurteilung des Vorhandenseins eines aktiven Marktes werden gemäß Absatz 4 die folgenden Kriterien herangezogen, die in den von der Kommission nach der Verordnung (EG) Nr. 1606/2002 übernommenen Internationalen Rechnungslegungsstandards definiert sind:

- Homogenität der Produkte
- Preisstellung
- regelmäßiger Handel / regelmäßige Nachfrage

Der Anteil der derart bewerteten Unternehmensanleihen beträgt 25,9 %

In einigen Fällen hat die Prüfung anhand der Kriterien für einen aktiven Markt ergeben, dass es sich nicht um einen solchen handelt. In diesen Fällen wird der betreffende Vermögenswert gemäß Artikel 10 Absatz 6 (b) und Absatz 7 (b) DVO mittels Zinssatz und Credit Spreads unter Anwendung des einkommensbasierten Ansatzes bewertet. Der Zeitwert wird mittels der Discounted-Cash-Flow-Methode unter Berücksichtigung der bis zum Stichtag aufgelaufenen Stückzinsen ermittelt. Die Bewertung basiert auf der restlaufzeitadäquaten Euro-Swap-Kurve zum Bewertungsstichtag zzgl. eines anlagenspezifischen Risikoaufschlags, der sich an den am Markt beobachtbaren Spreads für gleichartige Vermögensgegenstände orientiert.

Nicht börsennotierte Unternehmensanleihen werden ebenfalls gemäß Artikel 10 Absatz 6 (b) und Absatz 7 (b) DVO mittels Zinssatz und Credit Spreads unter Anwendung des einkommensbasierten Ansatzes bewertet. In diesen Fällen werden die Zeitwerte mittels der Discounted-Cash-Flow-Methode unter Berücksichtigung der bis zum Stichtag aufgelaufenen Stückzinsen ermittelt. Die Bewertung basiert auf der restlaufzeitadäquaten Euro-Swap-Kurve zum Bewertungsstichtag zzgl. eines anlagenspezifischen Risikoaufschlags, der sich an den am Markt beobachtbaren Spreads für gleichartige Vermögensgegenstände orientiert. Der Anteil der unter Anwendung des einkommensbasierten Ansatzes bewerteten Unternehmensanleihen am Gesamtbestand beträgt 74,1 %.

Die Bewertung der Unternehmensanleihen basiert entweder auf direkt an Märkten gebildeten Preisen oder auf Zinskurven und Credit Spreads und damit auf direkt an Märkten beobachtbaren Inputfaktoren und ist daher als angemessen zu betrachten. Bewertungsunsicherheiten resultieren im Wesentlichen aus der Auswahl der Referenzvermögenswerte im Hinblick auf die Festlegung der Risikoaufschläge.

An Märkten gebildete Preise enthalten bereits die Erwartungen der Marktteilnehmer bezüglich der künftigen Entwicklung der Vermögenswerte. Bei der Bewertung der Unternehmensanleihen anhand der Discounted-Cash-Flow-Methode werden Erwartungen bezüglich der zukünftigen Entwicklung der Vermögensgegenstände im Rahmen des verwendeten Risikoaufschlags berücksichtigt.

Bei der Bewertung von Vermögensgegenständen ist grundsätzlich die Verwendung von an aktiven Märkten gebildeten Marktpreisen für identische Vermögensgegenstände gefordert. Ist dies nicht möglich, können alternative Bewertungsmethoden angewandt werden, wobei die verwendeten Bewertungsparameter höchstmögliche Objektivität und Marktrelevanz aufweisen müssen.

Die gewählten Bewertungsmethoden stehen mit den in Artikel 10 Absatz 7 (a) und (b) DVO genannten Ansätzen in Einklang. Die Angemessenheit der Bewertung wird sichergestellt, indem die verwendeten Inputfaktoren regelmäßig auf eben diese Kriterien - höchstmögliche Objektivität und Marktrelevanz - geprüft werden.

Im Rahmen von Solvency II wurde ein um 12.387 TEUR höherer Wert als in der HGB-Bilanz ermittelt.

Die Differenz resultiert aus der Tatsache, dass die Unternehmensanleihen in der HGB-Bilanz abweichend zur Solvabilitätsübersicht nicht zu Marktwerten, sondern gemäß den jeweiligen HGB-Vorschriften folgendermaßen bilanziert und bewertet werden:

Börsennotierte Unternehmensanleihen werden für die Zwecke des HGB-Abschlusses zu fortgeführten Anschaffungskosten bilanziert und grundsätzlich nach dem strengen Niederstwertprinzip bewertet. Für ausgewählte Inhaberschuldverschreibungen wird von der Möglichkeit des § 341b Absatz 2 zweiter Halbsatz HGB (Bewertung bestimmter Vermögensgegenstände nach den für das Anlagevermögen geltenden Vorschriften) Gebrauch gemacht. Bei diesen Papieren findet das gemilderte Niederstwertprinzip Anwendung.

Bei nicht börsennotierten Unternehmensanleihen mit Kuponzahlung, die als Namensschuldverschreibung ausgestattet sind, werden die Nennwerte aktiviert, gegebenenfalls vermindert um außerplanmäßige Abschreibungen. Im Falle von Schuldscheindarlehen werden die Anschaffungskosten zuzüglich oder abzüglich der kumulierten Amortisation einer Differenz zwischen den Anschaffungskosten und dem Rückzahlungsbetrag unter Anwendung der Effektivzinsmethode angesetzt, gegebenenfalls vermindert um außerplanmäßige Abschreibungen.

Bei Unternehmensanleihen, die als Zerobonds ausgestattet sind, werden die fortgeführten Anschaffungskosten angesetzt, gegebenenfalls vermindert um außerplanmäßige Abschreibungen.

Organismen für gemeinsame Anlagen (C0010/R0180)

Zum Berichtsstichtag beträgt der Wert der Organismen für gemeinsame Anteile 25.538 TEUR (Vorjahr: 23.930 TEUR).

Organismen für gemeinsame Anlagen wurden mit den von den Kapitalverwaltungsgesellschaften mitgeteilten Rücknahmekursen bewertet. Die Rücknahmekurse ergeben sich aus dem zur Anzahl der ausgegebenen Anteile in Beziehung gesetzten Fondsvermögen (Summe aller sich im Fonds befindlichen Vermögenswerte). Die Angemessenheit der Bewertung dieser Vermögenswerte sowie der verwendeten Bewertungsmethoden wurde durch den Wirtschaftsprüfer der Kapitalverwaltungsgesellschaft geprüft und testiert.

Bei der Bewertung von Vermögenswerten ist grundsätzlich die Verwendung von an aktiven Märkten gebildeten Marktpreisen für identische Vermögensgegenstände gefordert. Ist dies nicht möglich, können alternative Bewertungsmethoden angewandt werden, wobei die verwendeten Bewertungsparameter höchstmögliche Objektivität und Marktrelevanz aufweisen müssen.

Die gewählte Bewertungsmethode steht mit dem in Artikel 10 Absatz 7 (a) DVO genannten Ansatz in Einklang. Die Angemessenheit der Bewertung wird sichergestellt, indem die verwendeten Inputfaktoren regelmäßig auf eben diese Kriterien - höchstmögliche Objektivität und Marktrelevanz - geprüft werden.

Im Rahmen von Solvency II wurde ein um 2.140 TEUR höherer Wert als in der HGB-Bilanz ermittelt.

Diese Differenz resultiert aus der Tatsache, dass die Organismen für gemeinsame Anlagen in der HGB-Bilanz abweichend zur Solvabilitätsübersicht nicht zu Marktwerten, sondern gemäß den jeweiligen HGB-Vorschriften zu Anschaffungskosten bilanziert und grundsätzlich unter Berücksichtigung des strengen Niederstwertprinzips bewertet werden. Für ausgewählte Vermögenswerte in dieser Bilanzposition wird von der Möglichkeit des § 341b Absatz 2 zweiter Halbsatz HGB (Bewertung bestimmter Vermögensgegenstände nach den für das Anlagevermögen geltenden Vorschriften) Gebrauch gemacht. Bei diesen Papieren findet das gemilderte Niederstwertprinzip Anwendung.

Zahlungsmittel und Zahlungsmitteläquivalente (C0010/R0410)

Der Gesamtwert der laufenden Guthaben zum 31. Dezember 2020 beträgt 5.174 TEUR.

Die laufenden Guthaben bei Kreditinstituten, die jederzeit verfügbar sind, wurden – analog der Bewertung nach den Vorschriften des HGB – mit dem Nennwert angesetzt.

Die mit den dargestellten Bewertungsmethoden verbundene Unsicherheit ist insgesamt als gering einzuschätzen, da der Ansatz als realistisch und aktuell einzustufen ist.

Die Anwendung der dargestellten Bewertungskonzepte ist angemessen, da der Nennwert eine nachvollziehbare Bewertungsmethode widerspiegelt.

Die dargestellten Bewertungskonzepte werden einer regelmäßigen Prüfung unterzogen um ihre Angemessenheit sicherzustellen, indem die laufenden Guthaben einer fortlaufenden Aktualisierung unterliegen.

D.2 Versicherungstechnische Rückstellungen

Die nachfolgende Tabelle gibt einen Überblick über die versicherungstechnischen Rückstellungen der PVAG:

Versicherungstechnische Rückstellungen	Solvabilität-II-Wert 2020 TEUR	Solvabilität-II-Wert 2019 TEUR
Versicherungstechnische Rückstellungen – Nichtlebensversicherung	44.871	37.297
davon Versicherungstechnische Rückstellungen – Nichtlebensversicherung (außer Krankenversicherung)	16.150	17.013
davon Versicherungstechnische Rückstellungen – Krankenversicherung (nach Art der Nichtlebensversicherung)	28.721	20.284
Versicherungstechnische Rückstellungen – Lebensversicherung (außer fonds- und indexgebundenen Versicherungen)	39.237	34.934
davon Versicherungstechnische Rückstellungen – Krankenversicherung (nach Art der Lebensversicherung)	39.237	34.934
Versicherungstechnische Rückstellungen insgesamt	84.107	72.231

In den folgenden Abschnitten wird die Vorgehensweise zur Ermittlung der versicherungstechnischen Rückstellungen erläutert und die Ergebnisse der Berechnung dargestellt.

Auf die Anwendung von Übergangsmaßnahmen gemäß den Artikeln 77 a) und d) der Richtlinie 2009/138/EG sowie gemäß Artikel 308 c) und d) derselben Richtlinie wird grundsätzlich verzichtet. Einforderbare Beträge gegenüber Zweckgesellschaften liegen nicht vor.

Vorgehensweise bei der Ermittlung der versicherungstechnischen Rückstellungen - LoB 1 bis 24 (Nichtlebensversicherung)

Die versicherungstechnischen Rückstellungen setzen sich zusammen aus einer Best-Estimate-Schadenrückstellung, einer Prämienrückstellung und einer Risikomarge.

Die Ermittlung der Brutto-Best-Estimate-Schadenrückstellung erfolgt auf der Grundlage eines aktuariell anerkannten Bewertungsverfahrens unter Beachtung der Charakteristik der Schadendaten. Dabei werden Ausreißereffekte, Kalenderjahreseffekte, Bewertungsmuster und Backtestinginformationen sowie Einzelschadeninformationen berücksichtigt.

Die Prämienrückstellung wird als abgezinster Wert aller Brutto-Cashflows bestimmt, die aus dem zum Stichtag vorhandenen Bestand resultieren. Hierbei wird die juristische Restlaufzeit der Verträge berücksichtigt. Der Brutto-Cashflow ergibt sich als Schaden-Cashflow zuzüglich Kosten-Cashflow abzüglich Beitrags-Cashflow. Für den Beitrags-Cashflow werden geeignete Stornoquoten berücksichtigt. Der Schaden-Cashflow wird unter Verwendung einer aktuariell geschätzten Brutto-Schadenquote, dem Beitrags-Cashflow und eines Anfalljahresabwicklungsmusters prognostiziert. Der Kosten-Cashflow wird über die Anwendung einer geschätzten Kostenquote auf den prognostizierten Beitrags-Cashflow ermittelt.

Die Risikomarge wird nach den Vorgaben der Standardformel gemäß dem Cost-of-Capital-Ansatz ermittelt. Dazu wird die Solvenzkapitalanforderung in einem Run-Off-Ansatz für zukünftige Bilanzstichtage projiziert. Die Projektion der Solvenzkapitalanforderung erfolgt separat je Submodul anhand geeigneter Risikotreiber. Die gesamte Solvenzkapitalanforderung ergibt sich dann aus der Aggregation der Teil-Solvvenzkapitalanforderungen gemäß Standardformel. Über die so ermittelte jährliche Gesamt-Solvvenzkapitalanforderung wird unter Verwendung der maßgeblichen Zinskurve ein Barwert gebildet. Die Risikomarge ergibt sich dann aus der Multiplikation des Kapitalkostensatzes in Höhe von 6 % mit dem ermittelten Barwert. Die so ermittelte Risikomarge wird mit einem proportionalen Ansatz den versicherungstechnischen Rückstellungen pro LoB zugeordnet.

Die Ermittlung der Rückversicherungsanteile an den Schadenrückstellungen ergibt sich durch Anwendung der geltenden Konditionen der Rückversicherungsverträge auf die nominellen Zahlungsströme, welche der Brutto-Best-Estimate-Schadenrückstellung zugrunde liegen. Unter Berücksichtigung des erwarteten Ausfalls wird hieraus der abgezinste Rückversicherungsanteil an der Brutto-Best-Estimate-Schadenrückstellung ermittelt.

Die Prämienrückstellung aus Rückversicherung bildet die aktuarielle Ergebniserwartung aus Rückversicherungsverträgen für zukünftige Deckungsperioden ab, wobei die bruttoseitig vorgegebene juristische Restlaufzeit der Verträge kongruent berücksichtigt wird. Außerdem enthält sie den nichtsäumigen Teil der abgezinsten und um den erwarteten Ausfall bereinigten Abrechnungsforderungen und -verbindlichkeiten gegenüber Rückversicherern.

Hinsichtlich der beschriebenen Vorgehensweise hat sich im Berichtsjahr folgende wesentliche Änderung ergeben:

- Verbesserte Berücksichtigung der Kosten aus den Bestandprovisionen in der Prämienrückstellung

Ohne diese Änderung wäre der Best-Estimate um 1.268 TEUR höher ausgefallen.

Vorgehensweise bei der Ermittlung der versicherungstechnischen Rückstellungen - LoB 33 und 34 (Renten aus Nichtlebensversicherungsverträgen, die mit Krankenversicherungsverpflichtungen in Zusammenhang stehen und Renten aus Nichtlebensversicherungen, die mit Verpflichtungen außerhalb der Krankenversicherung in Zusammenhang stehen)

Die versicherungstechnische Rückstellung zu den genannten Geschäftsbereichen wird unter Berücksichtigung von Kosten und Sterblichkeitsannahmen zweiter Ordnung, das heißt ohne Sicherheitszuschläge beziehungsweise Sicherheitsabschläge, projiziert. Der Best-Estimate wird durch Diskontierung des projizierten Leistungs-Cashflows mit der maßgeblichen Zinskurve ermittelt.

Die Ermittlung der Rückversicherungsanteile erfolgt hier analog zur Ermittlung der Rückversicherungsanteile bei den Schadenrückstellungen.

Hinsichtlich der beschriebenen Vorgehensweise hat sich im Berichtsjahr keine wesentliche Änderung ergeben.

Versicherungstechnische Rückstellungen per 31.12.2020 für die bedeutsamen Lines of Business

Geschäftszweig für das Berichtsjahr 2020 Geschäftszweig für das Berichtsjahr 2019	Inhalt	Bester Schätzwert TEUR	Risikomarge TEUR	Vt. Brutto- Rückstellung TEUR	Einforderbare Beträge aus Rückversicherung TEUR
Berufsunfähigkeitsversicherung (LoB 2)*	Unfallversicherung	24.672	4.049	28.721	8.051
	ohne anerkannte Rentenfälle	18.299	1.985	20.284	4.009
Feuer- und andere Sachversicherungen (LoB 7)	Feuer und Sachversicherung	11.228	957	12.186	1.727
		13.086	586	13.672	2.471
Allgemeine Haftpflichtversicherung (LoB 8)*	Allgemeine Haft- pflichtversicherung	3.605	389	3.993	609
	ohne anerkannte Rentenfälle	3.076	290	3.366	128
Renten aus Nichtlebensvers.vert., die mit Krankenvers.verpfl. in Zusammenhang stehen (LoB 33)	Anerkannte	37.088	2.149	39.237	8.374
	Rentenfälle aus Unfallversicherung	33.270	1.664	34.934	7.848
Übrige versicherungstechnische Rückstellung		-31	2	-29	0
Gesamt		-27	2	-25	0
Versicherungstechnische Rückstellung		76.562	7.546	84.107	18.761
Gesamt		67.704	4.527	72.231	14.456

* In der Solvabilitätsübersicht zum 31. Dezember 2020 sind die versicherungstechnischen Rückstellungen für die LoB 8 (Allgemeine Haftpflichtversicherung) von der Höhe der Rückstellung her als „nicht bedeutend“ identifiziert worden. Diese LoB wurde als zusätzlich bedeutsam eingestuft, da das hier betrachtete Geschäft der Haftpflichtversicherung im Geschäftsmodell der Gesellschaft eine zentrale Rolle spielt.

Zusätzliche Hinweise zu den versicherungstechnischen Rückstellungen

Für einen großen Teil der Rückstellungen wird ein Backtesting durchgeführt. Aus dem Backtesting ist ersichtlich, dass die verwendeten Bewertungsverfahren angemessen und der Grad der damit verbundenen Unsicherheit als beherrschbar anzusehen ist.

Rückstellungen nach dem HGB und nach Solvency II werden nach unterschiedlichen Bewertungsansätzen gebildet. Die Rückstellungsbildung nach dem HGB erfolgt unter anderem nach dem Vorsichtsprinzip. Demgegenüber basiert die Bewertung unter Solvency II auf einer Marktwertsicht. Für die einzelnen Rückstellungen wird hier ein Wert nach

dem Prinzip einer besten Schätzung ermittelt, zusätzliche Sicherheiten werden anschließend über die Risikomarge dargestellt. Diese unterschiedliche Sichtweise führt zu Abweichungen in zentralen Punkten. Dies sind unter anderem

- eine Schwankungsrückstellung, wie in der Bilanzierung nach dem HGB, ist unter Solvency II nicht vorhanden,
- im Gegensatz zur Bilanzierung nach dem HGB sind unter Solvency II (im Rahmen der Prämienrückstellung) auch erwartete zukünftige Gewinne aus bestehenden Vertragsverhältnissen enthalten,
- im Gegensatz zur Bilanzierung nach dem HGB werden unter Solvency II für Verpflichtungen nach Art der Schadenversicherung Abzinsungseffekte grundsätzlich mit berücksichtigt und
- für Verpflichtungen nach Art der Lebensversicherung bestehen Abweichungen hinsichtlich der Annahmen für „Sterblichkeit, Kosten und Zinsen“ sowie der zukünftigen Überschussbeteiligung.

Die Ergebnisse der Bewertungen nach Solvency II und dem HGB sind aufgrund der oben genannten konzeptionellen Bewertungsunterschiede nicht vergleichbar.

Die versicherungstechnischen Rückstellungen (Netto) gemäß HGB werden im Geschäftsbericht veröffentlicht. Sie betragen zum 31. Dezember 2020 83.797 TEUR, wovon die Rückstellung für noch nicht abgewickelte Versicherungsfälle 67.949 TEUR ausmacht.

D.3 Sonstige Verbindlichkeiten

Die nachfolgende Tabelle gibt einen Überblick über die sonstigen Verbindlichkeiten der PVAG:

Sonstige Verbindlichkeiten	Solvabilität-II-Wert 2020 TEUR	Solvabilität-II-Wert 2019 TEUR
Andere Rückstellungen als versicherungstechnische Rückstellungen	13.055	13.129
Latente Steuerschulden	17.055	15.804
Verbindlichkeiten gegenüber Versicherungen und Vermittlern	779	701
Sonstige nicht an anderer Stelle ausgewiesene Verbindlichkeiten	2.101	1.752
Sonstige Verbindlichkeiten Gesamt	32.990	31.385

Als bedeutsame Sonstige Verbindlichkeiten werden im Folgenden dargestellt:

- Andere Rückstellungen als versicherungstechnische Rückstellungen
- Latente Steuerschulden

Andere Rückstellungen als versicherungstechnische Rückstellungen (C0010/R0750)

Der Gesamtwert der anderen Rückstellungen zum 31. Dezember 2020 beträgt 13.055 TEUR. Die Rückstellungen bestehen im Wesentlichen aus den im Konzernverbund nach IAS 19 ermittelten zukünftigen Verpflichtungen aus Personalarückstellungen sowie aus Steuerrückstellungen. Die Rückstellungen werden mit ihren Erfüllungsbeträgen angesetzt und unter Verwendung marktgängiger Verfahren abgezinst.

Die mit der Kalkulation der anderen Rückstellungen verbundene Unsicherheit ist insgesamt als gering einzuschätzen, da die genutzten Parameter als realistisch und aktuell einzustufen sind.

Die Anwendung des dargestellten Bewertungskonzeptes ist angemessen, da die Ermittlung der Erfüllungsbeträge eine nachvollziehbare Bewertungsmethode widerspiegelt. Das Bewertungskonzept wird einer regelmäßigen Prüfung unterzogen, um seine Angemessenheit sicherzustellen.

Latente Steuerschulden (C0010/R0780)

Der Wert der latenten Steuerschulden zum 31. Dezember 2020 beträgt 17.055 TEUR.

Im Zusammenhang mit darzustellenden Grundlagen, Methoden und Hauptannahmen der Solvabilitätsbeurteilung ergeben sich die latenten Steuerschulden aus den temporären Differenzen zwischen den einzelnen Bilanzpositionen der Steuerbilanz und der Solvabilitätsübersicht. Zur Berechnung der latenten Steuerschulden werden diese Differenzen mit einem individuellen, jeweils gültigen latenten Steuersatz bewertet. Die angewendete Bewertungsmethodik entspricht den gängigen Verfahren.

Die mit der beschriebenen Bewertungsmethodik einhergehende Unsicherheit ist insgesamt als nicht wesentlich einzuschätzen, da sowohl die Steuerbilanz als auch die HGB-Bilanz regelmäßig extern geprüft werden. Die Angemessenheit der beschriebenen Methodik wird zudem im Rahmen der Prüfung der Solvabilitätsübersicht durch den Wirtschaftsprüfer einer jährlichen Überprüfung unterzogen.

Im Wesentlichen resultieren die latenten Steuern mit 5.621 TEUR aus temporären Differenzen im Bereich der Kapitalanlagen sowie mit 10.523 TEUR aus entsprechenden Differenzen in den versicherungstechnischen Rückstellungen.

D.4 Alternative Bewertungsmethoden

Die Beschreibung etwaig angewandter alternativer Bewertungsmethoden findet sich direkt in den Beschreibungen innerhalb der Unterabschnitte aus D.1 bis D.3.

Bei der Bewertung von Vermögenswerten und Verbindlichkeiten für die Solvabilitätsübersicht werden HGB-Werte in verschiedenen Positionen für einen analogen Marktwertansatz verwendet. Dies betrifft für die Assets im Bereich der Kapitalanlagen Einlagen außer Zahlungsmitteläquivalenten und im sonstigen Bereich die Positionen der Sachanlagen, Forderungen, Zahlungsmittel und Zahlungsmitteläquivalente bzw. sonstige Vermögenswerte. Insgesamt betragen diese Werte 4,7 % der Gesamtsumme der Assets in Höhe von 170.840 TEUR. Für die Liabilities trifft die HGB-Wertübernahme im Bereich der anderen Rückstellungen bzw. einzelner Verbindlichkeitspositionen zu. Insgesamt betragen diese Werte 2,5 % der Gesamtsumme der Liabilities in Höhe von 117.098 TEUR.

Die Übernahme von HGB-Werten wird für die obengenannten Positionen der Solvabilitätsübersicht vorgenommen, wenn für diese Wesentlichkeitskriterien greifen oder auch keine Marktpreise vorliegen und durch die kurzen Laufzeiten der Assets bzw. Liabilities ein marktwertkonformer Ansatz angenommen werden kann. Eine Bewertung nach internationalen Rechnungslegungsvorschriften wäre unverhältnismäßig, da sich einzelne Positionen aus einem hohem Mengengerüst zusammensetzen und eine Einzelbetrachtung kosten- und zeitintensiv wäre. Aus den obigen Prozentangaben ist ersichtlich, dass die Beträge in den jeweiligen Gesamtvolumina einen geringen Anteil abbilden.

D.5 Sonstige Angaben

Sonstige wesentliche Angaben finden sich direkt in den Beschreibungen der Unterabschnitte aus D.1 bis D.3.

E. Kapitalmanagement

E.1 Eigenmittel

E.1.1 Grundsätze des Eigenmittelmanagements

Grundlage für das Eigenmittelmanagement der Unternehmen der SIGNAL IDUNA Gruppe ist die Kapitalmanagementstrategie, die sich an der Geschäfts- und Risikostrategie orientiert. Die Kapitalmanagementstrategie gibt Ziele für die Entwicklung der Eigenmittel unter Berücksichtigung der aufsichtsrechtlichen Anforderungen, des Risikotragfähigkeitskonzeptes und der Ertragslage vor. Das Eigenmittelmanagement ist integraler Bestandteil des Konzernsteuerungsprozesses der SIGNAL IDUNA Gruppe.

Ausgehend von der Anforderung der Kapitalmanagementstrategie werden mittelfristige Eigenmittelpäne sowohl nach den Ergebnissen aus dem Gesamtsolvenzmodell als auch nach der aufsichtsrechtlichen Standardformel aufgestellt. Dabei setzt die Eigenmittelpänung für beide Betrachtungsebenen auf den mittelfristigen Projektionsrechnungen auf, die mit den im Konzernplan gemachten Annahmen korrespondieren. Die konkreten Eigenmittelpäne stellen die Struktur und Qualität der Eigenmittel über den Zeitraum der Geschäftsplanung von derzeit drei Jahren dar und zeigen bei Bedarf auch eventuelle Handlungsnotwendigkeiten und Gegensteuerungsmaßnahmen auf.

Für das Controlling und die unterjährige Überwachung des Eigenmittelpäns werden zum einen alle wesentlichen Veränderungen und Neuerungen mit Auswirkungen auf die Eigenmittelsituation laufend beobachtet. Zum anderen werden die konkreten Ist-Werte mit den Planwerten verglichen und analysiert. Darüber hinaus erfolgen Aktualisierungen auf der Grundlage von mittelfristigen Hochrechnungen. Durch Veränderungen bei dem Risikoprofil, den Eigenmitteln und der Bedeckungssituation oder auch durch andere Gründe können sich Anpassungen bei der Eigenmittelkonstellation ergeben. Dafür sind Einzelmaßnahmen definiert, die im Bedarfsfall zu einer beabsichtigten Erhöhung oder auch Reduzierung der Eigenmittel eingesetzt werden können.

E.1.2 Informationen zur Eigenmittelzusammensetzung

Zum Stichtag 31. Dezember 2020 belief sich der Betrag an verfügbaren Basiseigenmitteln auf 53.508 TEUR. Im Vergleich zum 31. Dezember 2019 sind die Basiseigenmittel somit um 1.451 TEUR gesunken.

In der folgenden Tabelle wird die Zusammensetzung der verfügbaren Basiseigenmittel im Vorjahresvergleich dargestellt:

Eigenmittelbestandteile zum 31.12.2020 Eigenmittelbestandteile zum 31.12.2019	Tier 1	Tier 2	Tier 3	Summe
	TEUR	TEUR	TEUR	TEUR
Grundkapital	2.344	0	0	2.344
	2.344	0	0	2.344
Kapitalrücklage	1.987	0	0	1.987
	1.987	0	0	1.987
Ausgleichsrücklage	49.177	0	0	49.177
	50.628	0	0	50.628
Summe	53.508	0	0	53.508
	54.959	0	0	54.959

Bei dem Wertansatz für das Grundkapital sind die nicht eingeforderten ausstehenden Einlagen in Höhe von 256 TEUR bereits abgesetzt worden. Die Ausgleichsrücklage ist unter Berücksichtigung der in den veröffentlichten Leitlinien beschriebenen Merkmale zur Einstufung der Eigenmittel der höchsten Qualität (Tier 1) zuzuordnen. Somit waren alle genannten Basiseigenmittelbestandteile in voller Höhe als Tier 1-Eigenmittel zur Bedeckung der Solvenzkapitalanforderung und der Mindestkapitalanforderung anrechenbar.

E.1.3 Bewertungsunterschiede zwischen der lokalen Rechnungslegung und Solvency II

Das Eigenkapital des nach HGB bilanzierten Jahresabschlusses belief sich zum Bilanzstichtag 31. Dezember 2020 auf 30.328 TEUR (Vorjahr: 27.929 TEUR). Es setzte sich zusammen aus den HGB-Eigenkapitalpositionen Gezeichnetes Kapital - abzüglich der ausstehenden Einlagen - (2.344 TEUR), Kapitalrücklage (1.987 TEUR), gesetzliche Rücklage (260 TEUR), andere Gewinnrücklagen (24.417 TEUR) und Bilanzgewinn (1.320 TEUR).

Im Rahmen der Berechnung der Eigenmittel nach Solvency II stellt die nach den aufsichtsrechtlichen Bewertungsprinzipien aufgestellte Solvabilitätsübersicht den Ausgangspunkt dar, wobei sich im Vergleich zur HGB-Bilanz vor allem bei den Kapitalanlagen und den versicherungstechnischen Rückstellungen hohe Unterschiede aufgrund der unterschiedlichen Bewertungsprinzipien ergeben. Die wesentlichen Bewertungsunterschiede bei den Bilanzpositionen wurden bereits in vorangegangenen Kapiteln dieses Berichts erläutert. Nach der so ermittelten Solvabilitätsübersicht betrug der Überschuss der Vermögenswerte über die Verbindlichkeiten 53.743 TEUR (Vorjahr: 55.193 TEUR).

E.1.4 Übersicht der Basiseigenmittel aus Übergangsmaßnahmen

Eigenmittel aus Übergangsmaßnahmen wurden nicht angesetzt.

E.1.5 Übersicht der ergänzenden Eigenmittel

Ergänzende Eigenmittel wurden nicht angesetzt.

E.1.6 Übersicht der Abzugspositionen

Aus dem Bilanzgewinn des Geschäftsjahres 2020 werden gemäß Gewinnverwendungsvorschlag 234 TEUR an die Aktionäre ausgeschüttet. Dieser Betrag wurde im Rahmen der Ermittlung der Eigenmittel abgezogen. Darüber hinaus wurden keine weiteren Abzugspositionen berücksichtigt.

Aus dem Bilanzgewinn des Jahres 2019 wurden im Jahr 2020 Dividenden in Höhe von 234 TEUR an die Anteilseigner ausgezahlt.

E.1.7 Informationen zum Verlustausgleichsmechanismus

Hierzu ergaben sich keine berichtspflichtigen Angaben.

E.1.8 Erläuterungen zur Ausgleichsrücklage

Der gesamte Bruttoüberschuss der Vermögenswerte über die Verbindlichkeiten betrug 53.743 TEUR. Nach Abzug des Betrages für die vorgesehene Dividendenausschüttung (234 TEUR) entfallen davon im Rahmen der Zuordnung auf die aufsichtsrechtlichen Eigenmittelbestandteile 2.344 TEUR auf die Position Grundkapital, 1.987 TEUR auf die Position Kapitalrücklage sowie 49.177 TEUR auf die Position Ausgleichsrücklage. Die Ausgleichsrücklage umfasste implizit die Gewinnrücklagen (24.677 TEUR) und den nach Abzug der Dividendenausschüttung verbleibenden Teil des Bilanzgewinns (1.086 TEUR). Dieser wird nach dem Gewinnverwendungsvorschlag bis auf einen geringfügigen Gewinnvortrag in andere Gewinnrücklagen eingestellt (1.083 TEUR). Die Mittel der Ausgleichsrücklage stehen uneingeschränkt für mögliche Verlustausgleiche und als Eigenmittelbestandteil zur Verfügung.

E.2 Solvenzkapitalanforderung und Mindestkapitalanforderung

Aufgrund der Fristenregelung wurde vor Veröffentlichung dieses Berichtes keine aufsichtliche Prüfung der Berechnungen der Solvenzkapitalanforderung vorgenommen, so dass der endgültige Betrag noch der Prüfung unterliegt.

E.2.1 Detaildarstellung zur Solvenzkapitalanforderung

Die nachstehende Tabelle zeigt die SCR-Zusammensetzung nach Risikokategorien, wobei das krankensversicherungstechnische Risiko, das nichtlebensversicherungstechnische Risiko, das Marktrisiko und das operationelle Risiko für die PVAG von wesentlicher Bedeutung sind. Die Verlustausgleichsfähigkeit latenter Steuern wird maximal bis zu dem Betrag berücksichtigt, an dem die Netto-Steuerverbindlichkeiten gleich Null sind. Wesentliche Änderungen innerhalb der Risikokategorien im Vergleich zum Vorjahr werden in Kapitel C (Risikoprofil) dargestellt.

Risikokategorien	2020 TEUR	2019 TEUR
Marktrisiko	11.569	10.685
Gegenparteausfallrisiko	1.194	1.063
Lebensversicherungstechnisches Risiko	0	0
Krankenversicherungstechnisches Risiko	16.255	15.023
Nichtlebensversicherungstechnisches Risiko	13.395	9.646
Diversifikation	-14.430	-12.132
BSCR	27.982	24.284
Operationelles Risiko	1.875	1.854
Verlustausgleichsfähigkeit der versicherungstechnischen Rückstellung	0	0
Verlustausgleichsfähigkeit der latenten Steuern	-2.624	-4.246
SCR	27.233	21.891

E.2.2 Detaildarstellung zur Mindestkapitalanforderung

Die Mindestkapitalanforderung (MCR) stellt die geringere der beiden von Aufsichtsseite unter Solvency II definierten Kapitalanforderungen dar und ist unbedingt jederzeit vom Unternehmen einzuhalten.

Das MCR berechnet sich nach Solvency II als eine lineare Funktion von Prämien und versicherungstechnischen Rückstellungen. Für das MCR gilt ein Korridor von 25 % (Untergrenze) bis 45 % (Obergrenze) der Solvenzkapitalanforderung (SCR).

Darüber hinaus gilt in Abhängigkeit der betriebenen Geschäftsbereiche eine absolute Kapitaluntergrenze. Diese liegt bei 3.700 TEUR.

Zum 31. Dezember 2020 beträgt das MCR der PVAG 7.518 TEUR (Vorjahr: 7.217 TEUR).

E.2.3 Angaben zu vereinfachten Berechnungen

Es wurden keine vereinfachten Berechnungen angewendet.

E.2.4 Angaben zu unternehmensspezifischen Parametern und Kapitalaufschlägen

Es wurden keine unternehmensspezifischen Parameter bei der Berechnung der Solvabilität verwendet. Ein Kapitalaufschlag wurde durch die BaFin nicht auferlegt.

E.2.5 Bei der Berechnung der Mindestkapitalanforderung verwendete Inputs

Aufgrund der Größe der PVAG liegt das MCR deutlich über der absoluten Untergrenze für das MCR und berechnet sich somit aus einer linearen Kombination aus Prämien und versicherungstechnischen Rückstellungen hinsichtlich der betriebenen Sparten (siehe Kapitel E.2.2).

E.2.6 Änderungen der Solvenzkapitalanforderung und Mindestkapitalanforderung im Berichtszeitraum

Bei der SIGNAL IDUNA Gruppe werden Änderungen des Gesamt-SCR um 15 % oder mehr als wesentlich angesehen.

Insgesamt ergibt sich im Berichtszeitraum ein wesentlicher Anstieg der Solvenzkapitalanforderung der PVAG. Ursächlich für diese Veränderung ist im Wesentlichen eine gestiegene Kapitalanforderung im versicherungstechnischen Risiko Schaden.

In Bezug auf das MCR ergibt sich im Berichtszeitraum keine wesentliche Veränderung.

E.3 Verwendung des durationsbasierten Untermoduls Aktienrisiko bei der Berechnung der Solvenzkapitalanforderung

Das durationsbasierte Untermodul Aktienrisiko gem. Artikel 304 der Richtlinie 2009/138/EG wurde zum Berichtsstichtag nicht angewendet.

E.4 Unterschiede zwischen der Standardformel und etwaig verwendeten internen Modellen

Ein internes Model wurde nicht eingesetzt.

E.5 Nichteinhaltung der Mindestkapitalanforderung und Nichteinhaltung der Solvenzkapitalanforderung

Die Mindestkapitalanforderung sowie die Solvenzkapitalanforderung wurden im gesamten Berichtszeitraum eingehalten.

E.6 Sonstige Angaben

Sonstige wesentliche Angaben liegen nicht vor.

Anlagen

Im Anhang sind die Meldebögen (QRTs) gemäß Art. 4 der Durchführungsverordnung 2015/2452 zur Festlegung technischer Durchführungsstandards hinsichtlich der Verfahren und Formate abgebildet. Die Darstellung der Werte erfolgt in der Einheit „Tausend Euro“ ohne Nachkommastellen. Es werden lediglich die Meldebögen dargestellt, in denen Werte enthalten sind.

PVAG Polizeiversicherungs-Aktiengesellschaft

Anhang I
Berichtsformular S.02.01.02
Bilanz

Vermögenswerte

Solvabilität II-Wert
C0010

Geschäftswert	R0010	
Aufgeschobene Anschaffungskosten	R0020	
Immaterielle Vermögenswerte	R0030	0
Latente Steueransprüche	R0040	14.431
Überschuss bei den Altersversorgungsleistungen	R0050	0
Immobilien, Sachanlagen und Vorräte für den Eigenbedarf	R0060	405
Anlagen (außer Vermögenswerten für indexgebundene und fondsgebundene Verträge)	R0070	129.569
Immobilien (außer zur Eigennutzung)	R0080	
Anteile an verbundenen Unternehmen, einschließlich Beteiligungen	R0090	
Aktien	R0100	
Aktien – notiert	R0110	
Aktien – nicht notiert	R0120	
Anleihen	R0130	104.031
Staatsanleihen	R0140	17.319
Unternehmensanleihen	R0150	86.712
Strukturierte Schuldtitel	R0160	
Besicherte Wertpapiere	R0170	
Organismen für gemeinsame Anlagen	R0180	25.538
Derivate	R0190	
Einlagen außer Zahlungsmitteläquivalenten	R0200	
Sonstige Anlagen	R0210	
Vermögenswerte für index- und fondsgebundene Verträge	R0220	
Darlehen und Hypotheken	R0230	
Policendarlehen	R0240	
Darlehen und Hypotheken an Privatpersonen	R0250	
Sonstige Darlehen und Hypotheken	R0260	
Einforderbare Beträge aus Rückversicherungsverträgen von:	R0270	18.761
Nichtlebensversicherungen und nach Art der Nichtlebensversicherung betriebenen Krankenversicherungen	R0280	10.387
Nichtlebensversicherungen außer Krankenversicherungen	R0290	2.336
nach Art der Nichtlebensversicherung betriebenen Krankenversicherungen	R0300	8.051
Lebensversicherungen und nach Art der Lebensversicherung betriebenen Krankenversicherungen außer Krankenversicherungen und fonds- und indexgebundenen Versicherungen	R0310	8.374
nach Art der Lebensversicherung betriebenen Krankenversicherungen	R0320	8.374
Lebensversicherungen außer Krankenversicherungen und fonds- und indexgebundenen Versicherungen	R0330	0
Lebensversicherungen, fonds- und indexgebunden	R0340	
Depotforderungen	R0350	
Forderungen gegenüber Versicherungen und Vermittlern	R0360	462
Forderungen gegenüber Rückversicherern	R0370	0
Forderungen (Handel, nicht Versicherung)	R0380	554
Eigene Anteile (direkt gehalten)	R0390	0
In Bezug auf Eigenmittelbestandteile fällige Beträge oder ursprünglich eingeforderte, aber noch nicht eingezahlte Mittel	R0400	0
Zahlungsmittel und Zahlungsmitteläquivalente	R0410	5.174
Sonstige nicht an anderer Stelle ausgewiesene Vermögenswerte	R0420	1.483
Vermögenswerte Gesamt	R0500	170.840

Anhang I
Berichtsformular S.02.01.02
Bilanz

Verbindlichkeiten

Solvabilität II-Wert
C0010

Versicherungstechnische Rückstellungen – Nichtlebensversicherung	R0510	44.871
Versicherungstechnische Rückstellungen – Nichtlebensversicherung (außer Krankenversicherung)	R0520	16.150
Versicherungstechnische Rückstellungen als Ganzes berechnet	R0530	
Bester Schätzwert	R0540	14.802
Risikomarge	R0550	1.348
Versicherungstechnische Rückstellungen – Krankenversicherung (nach Art der Nichtlebensversicherung)	R0560	28.721
Versicherungstechnische Rückstellungen als Ganzes berechnet	R0570	
Bester Schätzwert	R0580	24.672
Risikomarge	R0590	4.049
Versicherungstechnische Rückstellungen – Lebensversicherung (außer fonds- und indexgebundenen Versicherungen)	R0600	39.237
Versicherungstechnische Rückstellungen – Krankenversicherung (nach Art der Lebensversicherung)	R0610	39.237
Versicherungstechnische Rückstellungen als Ganzes berechnet	R0620	
Bester Schätzwert	R0630	37.088
Risikomarge	R0640	2.149
Versicherungstechnische Rückstellungen – Lebensversicherung (außer Krankenversicherungen und fonds- und indexgebundenen Versicherungen)	R0650	0
Versicherungstechnische Rückstellungen als Ganzes berechnet	R0660	
Bester Schätzwert	R0670	0
Risikomarge	R0680	0
Versicherungstechnische Rückstellungen – fonds- und indexgebundene Versicherungen	R0690	
Versicherungstechnische Rückstellungen als Ganzes berechnet	R0700	
Bester Schätzwert	R0710	
Risikomarge	R0720	
Sonstige Versicherungstechnische Rückstellungen	R0730	
Eventualverbindlichkeiten	R0740	0
Andere Rückstellungen als versicherungstechnische Rückstellungen	R0750	13.055
Rentenzahlungsverpflichtungen	R0760	0
Depotverbindlichkeiten	R0770	0
Latente Steuerschulden	R0780	17.055
Derivate	R0790	0
Verbindlichkeiten gegenüber Kreditinstituten	R0800	0
Finanzielle Verbindlichkeiten außer Verbindlichkeiten gegenüber Kreditinstituten	R0810	0
Verbindlichkeiten gegenüber Versicherungen und Vermittlern	R0820	779
Verbindlichkeiten gegenüber Rückversicherern	R0830	0
Verbindlichkeiten (Handel, nicht Versicherung)	R0840	0
Nachrangige Verbindlichkeiten	R0850	0
Nicht in den Basiseigenmitteln aufgeführte nachrangige Verbindlichkeiten	R0860	0
In den Basiseigenmitteln aufgeführte nachrangige Verbindlichkeiten	R0870	0
Sonstige nicht an anderer Stelle ausgewiesene Verbindlichkeiten	R0880	2.101
Verbindlichkeiten insgesamt	R0900	117.098
Überschuss der Vermögenswerte über die Verbindlichkeiten	R1000	53.743

PVAG Polizeiversicherungs-Aktiengesellschaft

Anhang I

S.05.01.02

Prämien, Forderungen und Aufwendungen nach Geschäftsbereichen

Geschäftsbereich für: Nichtlebensversicherungs- und Rückversicherungsverpflichtungen (Direktversicherungsgeschäft und in Rückdeckung übernommenes proportionales Geschäft)

		Krankheitskostenversicherung C0010	Einkommensersatzversicherung C0020	Arbeitsunfallversicherung C0030	Kraftfahrzeughaftpflichtversicherung C0040	Sonstige Kraftfahrtversicherung C0050	See-, Luftfahrt- und Transportversicherung C0060	Feuer- und andere Sachversicherungen C0070	Allgemeine Haftpflichtversicherung C0080	Kredit- und Kautionsversicherung C0090
Gebuchte Prämien										
Brutto – Direktversicherungsgeschäft	R0110		34.765				62	21.610	5.852	
Brutto – in Rückdeckung übernommenes proportionales Geschäft	R0120									
Brutto – in Rückdeckung übernommenes nichtproportionales Geschäft	R0130									
Anteil der Rückversicherer	R0140		12.107				0	7.179	1.893	
Netto	R0200		22.658				62	14.431	3.959	
Verdiente Prämien										
Brutto – Direktversicherungsgeschäft	R0210		34.848				61	21.663	5.922	
Brutto – in Rückdeckung übernommenes proportionales Geschäft	R0220									
Brutto – in Rückdeckung übernommenes nichtproportionales Geschäft	R0230									
Anteil der Rückversicherer	R0240		12.125				0	7.179	1.905	
Netto	R0300		22.724				61	14.485	4.017	
Aufwendungen für Versicherungsfälle										
Brutto – Direktversicherungsgeschäft	R0310		16.117				6	10.032	2.332	
Brutto – in Rückdeckung übernommenes proportionales Geschäft	R0320									
Brutto – in Rückdeckung übernommenes nichtproportionales Geschäft	R0330									
Anteil der Rückversicherer	R0340		9.964				0	3.334	881	
Netto	R0400		6.153				6	6.698	1.451	
Veränderung sonstiger versicherungstechnischer Rückstellungen										
Brutto – Direktversicherungsgeschäft	R0410		-52				0	-16	-4	
Brutto – in Rückdeckung übernommenes proportionales Geschäft	R0420									
Brutto – in Rückdeckung übernommenes nichtproportionales Geschäft	R0430									
Anteil der Rückversicherer	R0440		0				0	0	0	
Netto	R0500		-52				0	-16	-4	
Angefallene Aufwendungen	R0550		7.263				13	6.274	1.926	
Sonstige Aufwendungen	R1200									
Gesamtaufwendungen	R1300									

Anhang I
S.05.01.02
Prämien, Forderungen und Aufwendungen nach Geschäftsbereichen

		Geschäftsbereich für: Nichtlebensversicherungs- und Rückversicherungsverpflichtungen (Direktversicherungsgeschäft und in Rückdeckung übernommenes proportionales Geschäft)				Geschäftsbereich für: in Rückdeckung übernommenes nichtproportionales Geschäft			Gesamt C0200
		Rechts- schutzver- sicherung C0100	Beistand C0110	Verschiedene finanzielle Verluste C0120	Krankheit C0130	Unfall C0140	See, Luftfahrt und Transport C0150	Sach C0160	
Gebuchte Prämien									
Brutto – Direktversicherungsgeschäft	R0110								62.288
Brutto – in Rückdeckung übernommenes proportionales Geschäft	R0120								
Brutto – in Rückdeckung übernommenes nichtproportionales Geschäft	R0130								
Anteil der Rückversicherer	R0140								21.179
Netto	R0200								41.109
Verdiente Prämien									
Brutto – Direktversicherungsgeschäft	R0210								62.495
Brutto – in Rückdeckung übernommenes proportionales Geschäft	R0220								
Brutto – in Rückdeckung übernommenes nichtproportionales Geschäft	R0230								
Anteil der Rückversicherer	R0240								21.209
Netto	R0300								41.286
Aufwendungen für Versicherungsfälle									
Brutto – Direktversicherungsgeschäft	R0310								28.487
Brutto – in Rückdeckung übernommenes proportionales Geschäft	R0320								
Brutto – in Rückdeckung übernommenes nichtproportionales Geschäft	R0330								
Anteil der Rückversicherer	R0340								14.179
Netto	R0400								14.307
Veränderung sonstiger versicherungstechnischer Rückstellungen									
Brutto – Direktversicherungsgeschäft	R0410								-73
Brutto – in Rückdeckung übernommenes proportionales Geschäft	R0420								
Brutto – in Rückdeckung übernommenes nichtproportionales Geschäft	R0430								
Anteil der Rückversicherer	R0440								0
Netto	R0500								-73
Angefallene Aufwendungen	R0550								15.476
Sonstige Aufwendungen	R1200								315
Gesamtaufwendungen	R1300								15.791

Anhang I

S.05.01.02

Prämien, Forderungen und Aufwendungen nach Geschäftsbereichen

		Geschäftsbereich für: Lebensversicherungsverpflichtungen						Lebensrückversicherungsverpflichtungen		Gesamt
		Krankenversicherung	Versicherung mit Überschussbeteiligung	Index- und fondsgebundene Versicherung	Sonstige Lebensversicherung	Renten aus Nichtlebensversicherungsverträgen und im Zusammenhang mit Krankenversicherungsverpflichtungen	Renten aus Nichtlebensversicherungsverträgen und im Zusammenhang mit anderen Versicherungsverpflichtungen	Krankenrückversicherung	Lebensrückversicherung	
		C0210	C0220	C0230	C0240	C0250	C0260	C0270	C0280	C0300
Gebuchte Prämien										
Brutto	R1410									
Anteil der Rückversicherer	R1420									
Netto	R1500									
Verdiente Prämien										
Brutto	R1510									
Anteil der Rückversicherer	R1520									
Netto	R1600									
Aufwendungen für Versicherungsfälle										
Brutto	R1610					7.122				7.122
Anteil der Rückversicherer	R1620					671				671
Netto	R1700					6.451				6.451
Veränderung sonstiger versicherungstechnischer Rückstellungen										
Brutto	R1710									
Anteil der Rückversicherer	R1720									
Netto	R1800									
Angefallene Aufwendungen	R1900									
Sonstige Aufwendungen	R2500									0
Gesamtaufwendungen	R2600									0

Anhang I
S.12.01.02
Versicherungstechnische Rückstellungen in der Lebensversicherung und in der nach Art der Lebensversicherung betriebenen Krankenversicherung

		Versicherung mit Überschussbeteiligung	Index- und fondsgebundene Versicherung	Sonstige Lebensversicherung	Renten aus Nichtlebensversicherungsverträgen und im Zusammenhang mit anderen Versicherungsverpflichtungen (mit Ausnahme von Krankenversicherungsverpflichtungen)	In Rückdeckung übernommenes Geschäft	Gesamt (Lebensversicherung außer Krankenversicherung, einschl. fondsgebundenes Geschäft)				
		C0020	C0030	Verträge ohne Optionen und Garantien C0040	Verträge mit Optionen oder Garantien C0050	C0060	Verträge ohne Optionen und Garantien C0070	Verträge mit Optionen oder Garantien C0080	C0090	C0100	C0150
Versicherungstechnische Rückstellungen als Ganzes berechnet	R0010										
Gesamthöhe der einforderbaren Beträge aus Rückversicherungsverträgen/gegenüber Zweckgesellschaften und Finanzrückversicherungen nach der Anpassung für erwartete Verluste aufgrund von Gegenparteiausfällen bei versicherungstechnischen Rückstellungen als Ganzes berechnet	R0020										
Versicherungstechnische Rückstellungen berechnet als Summe aus bestem Schätzwert und Risikomarge											
Bester Schätzwert											
Bester Schätzwert (brutto)	R0030	0							0		0
Gesamthöhe der einforderbaren Beträge aus Rückversicherungsverträgen/gegenüber Zweckgesellschaften und Finanzrückversicherungen nach der Anpassung für erwartete Verluste aufgrund von Gegenparteiausfällen	R0080	0							0		0
Bester Schätzwert abzüglich der einforderbaren Beträge aus Rückversicherungsverträgen/gegenüber Zweckgesellschaften und Finanzrückversicherungen – gesamt	R0090	0							0		0
Risikomarge	R0100	0							0		0
Betrag bei Anwendung der Übergangsmaßnahme bei versicherungstechnischen Rückstellungen											
Versicherungstechnische Rückstellungen als Ganzes berechnet	R0110										
Bester Schätzwert	R0120										
Risikomarge	R0130										
Versicherungstechnische Rückstellungen – gesamt	R0200	0							0		0

Anhang I

S.12.01.02

Versicherungstechnische Rückstellungen in der Lebensversicherung und in der nach Art der Lebensversicherung betriebenen Krankenversicherung

		Krankenversicherung (Direktversicherungsgeschäft)		Renten aus Nichtlebens- versicherungs- verträgen und im Zusammen- hang mit Kranken- versicherungs- verpflichtungen	Krankenrück- versicherung (in Rückdeckung über- nommenes Geschäft)	Gesamt (Kranken- versicherung nach Art der Lebens- versicherung)
		C0160	Verträge ohne Optionen und Garantien C0170	Verträge mit Optionen oder Garantien C0180	C0190	C0200
Versicherungstechnische Rückstellungen als Ganzes berechnet	R0010					
Gesamthöhe der einforderbaren Beträge aus	R0020					
Rückversicherungsverträgen/gegenüber Zweckgesellschaften und						
Finanzrückversicherungen nach der Anpassung für erwartete Verluste						
aufgrund von Gegenparteiausfällen bei versicherungstechnischen						
Rückstellungen als Ganzes berechnet						
Versicherungstechnische Rückstellungen berechnet als Summe aus						
bestem Schätzwert und Risikomarge						
Bester Schätzwert						
Bester Schätzwert (brutto)	R0030		0	0	37.088	37.088
Gesamthöhe der einforderbaren Beträge aus	R0080				8.374	8.374
Rückversicherungsverträgen/gegenüber Zweckgesellschaften und						
Finanzrückversicherungen nach der Anpassung für erwartete Verluste						
aufgrund von Gegenparteiausfällen						
Bester Schätzwert abzüglich der einforderbaren Beträge aus	R0090				28.713	28.713
Rückversicherungsverträgen/gegenüber Zweckgesellschaften und						
Finanzrückversicherungen – gesamt						
Risikomarge	R0100	0			2.149	2.149
Betrag bei Anwendung der Übergangsmaßnahme bei						
versicherungstechnischen Rückstellungen						
Versicherungstechnische Rückstellungen als Ganzes berechnet	R0110					
Bester Schätzwert	R0120					
Risikomarge	R0130					
Versicherungstechnische Rückstellungen – gesamt	R0200	0			39.237	39.237

Anhang I

S.17.01.02

Versicherungstechnische Rückstellungen –Nichtlebensversicherung

Direktversicherungsgeschäft und in Rückdeckung übernommenes proportionales Geschäft

		Krankheits- kosten- versicherung C0020	Einkommens- ersatz- versicherung C0030	Arbeitsunfall- versicherung C0040	Kraftfahrzeug- haftpflicht- versicherung C0050	Sonstige Kraftfahrt- versicherung C0060	See-, Luftfahrt- und Transport- versicherung C0070	Feuer- und andere Sach- versich- erung C0080	Allgemeine Haftpflicht- versicherung C0090	Kredit- und Kautions- versicherung C0100
Versicherungstechnische Rückstellungen als Ganzes berechnet	R0010									
Gesamthöhe der einforderbaren Beträge aus	R0050									
Rückversicherungsverträgen/gegenüber Zweckgesellschaften und Finanzrückversicherungen nach der Anpassung für erwartete Verluste aufgrund von Gegenparteiausfällen bei										
versicherungstechnischen Rückstellungen als Ganzes berechnet										
Versicherungstechnische Rückstellungen berechnet als Summe aus bestem Schätzwert und Risikomarge										
Bester Schätzwert										
Prämienrückstellungen										
Brutto	R0060	0	-8.771		0	0	-33	7.132	575	0
Gesamthöhe der einforderbaren Beträge aus	R0140	0	-5.073		0	0	0	448	-118	0
Rückversicherungen/gegenüber Zweckgesellschaften und										
Finanzrückversicherungen nach der Anpassung für erwartete Verluste aufgrund von										
Bester Schätzwert (netto) für Prämienrückstellungen	R0150	0	-3.698		0	0	-33	6.683	692	0
Schadenrückstellungen										
Brutto	R0160	0	33.443		0	0	2	4.097	3.030	0
Gesamthöhe der einforderbaren Beträge aus	R0240	0	13.123		0	0	0	1.279	726	0
Rückversicherungen/gegenüber Zweckgesellschaften und										
Finanzrückversicherungen nach der Anpassung für erwartete Verluste aufgrund von										
Gegenparteiausfällen										
Bester Schätzwert (netto) für Schadenrückstellungen	R0250	0	20.320		0	0	2	2.818	2.304	0
Bester Schätzwert gesamt – brutto	R0260	0	24.672		0	0	-31	11.228	3.605	0
Bester Schätzwert gesamt – netto	R0270	0	16.622		0	0	-31	9.501	2.996	0
Risikomarge	R0280	0	4.049		0	0	2	957	389	0
Betrag bei Anwendung der Übergangsmaßnahme bei versicherungstechnischen Rückstellungen										
Versicherungstechnische Rückstellungen als Ganzes berechnet	R0290									
Bester Schätzwert	R0300									
Risikomarge	R0310									

Anhang I

S.17.01.02

Versicherungstechnische Rückstellungen –Nichtlebensversicherung

Direktversicherungsgeschäft und in Rückdeckung übernommenes proportionales Geschäft

		Krankheits- kosten- versicherung C0020	Einkommens- ersatz- versicherung C0030	Arbeitsunfall- versicherung C0040	Kraftfahrzeug- haftpflicht- versicherung C0050	Sonstige Kraftfahrt- versicherung C0060	See-, Luftfahrt- und Transport- versicherung C0070	Feuer- und andere Sach- versich- erung C0080	Allgemeine Haftpflicht- versicherung C0090	Kredit- und Kautions- versicherung C0100
Versicherungstechnische Rückstellungen – gesamt										
Versicherungstechnische Rückstellungen – gesamt	R0320	0	28.721		0	0	-29	12.186	3.993	0
Einforderbare Beträge aus Rückversicherungen/gegenüber Zweckgesellschaften und Finanzrückversicherungen nach der Anpassung für erwartete Verluste aufgrund von Gegenparteiausfällen – gesamt	R0330	0	8.051		0	0	0	1.727	609	0
Versicherungstechnische Rückstellungen abzüglich der einforderbaren Beträge aus Rückversicherungen/gegenüber Zweckgesellschaften und Finanzrückversicherungen – gesamt	R0340	0	20.670		0	0	-29	10.458	3.384	0

Anhang I
S.17.01.02
Versicherungstechnische Rückstellungen –Nichtlebensversicherung

		Direktversicherungsgeschäft und in Rückdeckung übernommenes proportionales Geschäft			In Rückdeckung übernommenes nichtproportionales Geschäft			Nichtlebens- versicherungs- verpflichtungen gesamt
		Rechtsschutz- versicherung C0110	Beistand C0120	Verschiedene finanzielle Verluste C0130	Nicht- proportionale Krankenrück- versicherung C0140	Nicht- proportionale Unfallrück- versicherung C0150	Nicht- proportionale See-, Luftfahrt- und Transportrück- versicherung C0160	
Versicherungstechnische Rückstellungen als Ganzes berechnet	R0010							
Gesamthöhe der einforderbaren Beträge aus Rückversicherungsverträgen/gegenüber Zweckgesellschaften und Finanzrückversicherungen nach der Anpassung für erwartete Verluste aufgrund von Gegenparteausfällen bei versicherungstechnischen Rückstellungen als Ganzes berechnet	R0050							
Versicherungstechnische Rückstellungen berechnet als Summe aus bestem Schätzwert und Risikomarge								
Bester Schätzwert								
Prämienrückstellungen								
Brutto	R0060	0	0	0				-1.098
Gesamthöhe der einforderbaren Beträge aus Rückversicherungen/gegenüber Zweckgesellschaften und Finanzrückversicherungen nach der Anpassung für erwartete Verluste aufgrund von Gegenparteausfällen	R0140	0	0	0				-4.742
Bester Schätzwert (netto) für Prämienrückstellungen	R0150	0	0	0				3.644
Schadenrückstellungen								
Brutto	R0160	0	0	0				40.572
Gesamthöhe der einforderbaren Beträge aus Rückversicherungen/gegenüber Zweckgesellschaften und Finanzrückversicherungen nach der Anpassung für erwartete Verluste aufgrund von Gegenparteausfällen	R0240	0	0	0				15.129
Bester Schätzwert (netto) für Schadenrückstellungen	R0250	0	0	0				25.443
Bester Schätzwert gesamt – brutto	R0260	0	0	0		0		39.474
Bester Schätzwert gesamt – netto	R0270	0	0	0				29.087
Risikomarge	R0280	0	0	0		0		5.397
Betrag bei Anwendung der Übergangsmaßnahme bei versicherungstechnischen Rückstellungen								
Versicherungstechnische Rückstellungen als Ganzes berechnet	R0290							
Bester Schätzwert	R0300							
Risikomarge	R0310							

	Direktversicherungsgeschäft und in Rückdeckung übernommenes proportionales Geschäft			In Rückdeckung übernommenes nichtproportionales Geschäft			Nichtlebens- versicherungs- verpflichtungen gesamt	
	Rechtsschutz- versicherung C0110	Beistand C0120	Verschiedene finanzielle Verluste C0130	Nicht- proportionale Krankenrück- versicherung C0140	Nicht- proportionale Unfallrück- versicherung C0150	Nicht- proportionale See-, Luftfahrt- und Transportrück- versicherung C0160		Nicht- proportionale Sachrück- versicherung C0170
Versicherungstechnische Rückstellungen – gesamt								
Versicherungstechnische Rückstellungen – gesamt	R0320	0	0	0	0			44.871
Einforderbare Beträge aus Rückversicherungen/gegenüber Zweckgesellschaften und Finanzrückversicherungen nach der Anpassung für erwartete Verluste aufgrund von Gegenparteausfällen – gesamt	R0330	0	0	0				10.387
Versicherungstechnische Rückstellungen abzüglich der einforderbaren Beträge aus Rückversicherungen/gegenüber Zweckgesellschaften und Finanzrückversicherungen – gesamt	R0340	0	0	0	0			34.484

Anhang I
S.19.01.21
Ansprüche aus Nichtlebensversicherungen

Nichtlebensversicherungsgeschäft gesamt

Schadenjahr/Zeichnungsjahr Z0020 Schadenjahr _____

Bezahlte Bruttoschäden (nicht kumuliert)
(absoluter Betrag)

Entwicklungsjahr

	Jahr	Entwicklungsjahr										im laufenden Jahr C0170	Summe der Jahre (kumuliert) C0180	
		0 C0010	1 C0020	2 C0030	3 C0040	4 C0050	5 C0060	6 C0070	7 C0080	8 C0090	9 C0100			10 & + C0110
Vor	R0100												0	0
N-9	R0160	13.300	9.060	3.204	1.161	740	28	0	6	2	2		27.504	
N-8	R0170	13.074	7.243	3.068	1.552	429	22	14	11	12			25.424	
N-7	R0180	14.224	10.208	2.907	1.845	89	24	3	1				29.303	
N-6	R0190	11.574	7.236	3.367	1.303	280	21	16					23.797	
N-5	R0200	11.056	8.914	3.267	2.076	185	68						25.566	
N-4	R0210	10.367	8.051	3.657	1.141	202							23.418	
N-3	R0220	11.471	8.102	4.245	870								24.688	
N-2	R0230	12.163	6.569	4.122									22.853	
N-1	R0240	10.058	7.769										17.827	
N	R0250	9.425											9.425	
Gesamt	R0260											22.486	229.806	

PVAG Polizeiversicherungs-Aktiengesellschaft

Anhang I

S.19.01.21

Ansprüche aus Nichtlebensversicherungen

Nichtlebensversicherungsgeschäft gesamt

Schadenjahr/Zeichnungsjahr Z0020 Schadenjahr _____

Bester Schätzwert (brutto) für nicht abgezinste Schadenrückstellungen (absoluter Betrag)

		Entwicklungsjahr											Jahresende			
Jahr		0	1	2	3	4	5	6	7	8	9	10 & +	C0360			
		C0200	C0210	C0220	C0230	C0240	C0250	C0260	C0270	C0280	C0290	C0300				
Vor	R0100												0	Vor	R0100	0
N-9	R0160						53	32	14	11	1			N-9	R0160	1
N-8	R0170					169	207	98	168	126				N-8	R0170	124
N-7	R0180				560	196	129	128	105					N-7	R0180	105
N-6	R0190			2.657	1.386	787	58	25						N-6	R0190	26
N-5	R0200		7.634	2.832	752	108	58							N-5	R0200	59
N-4	R0210	19.792	8.918	3.677	736	327								N-4	R0210	324
N-3	R0220	21.349	10.096	3.354	5.157									N-3	R0220	5.127
N-2	R0230	16.861	9.278	4.895										N-2	R0230	4.642
N-1	R0240	19.967	11.516											N-1	R0240	10.488
N	R0250	20.131												N	R0250	19.677
Gesamt														Gesamt	R0260	40.572

Anhang I
S.23.01.01
Eigenmittel

		Gesamt C0010	Tier 1 – nicht gebunden C0020	Tier 1 – gebunden C0030	Tier 2 C0040	Tier 3 C0050
Basiseigenmittel vor Abzug von Beteiligungen an anderen Finanzbranchen im Sinne von Artikel 68 der Delegierten Verordnung (EU) 2015/35						
Grundkapital (ohne Abzug eigener Anteile)	R0010	2.344	2.344			
Auf Grundkapital entfallendes Emissionsagio	R0030	1.987	1.987			
Gründungsstock, Mitgliederbeiträge oder entsprechender Basiseigenmittelbestandteil bei Versicherungsver-einen auf Gegenseitigkeit und diesen ähnlichen Unternehmen	R0040					
Nachrangige Mitgliederkonten von Versicherungsver-einen auf Gegenseitigkeit	R0050					
Überschussfonds	R0070					
Vorzugsaktien	R0090					
Auf Vorzugsaktien entfallendes Emissionsagio	R0110					
Ausgleichsrücklage	R0130	49.177	49.177			
Nachrangige Verbindlichkeiten	R0140					
Betrag in Höhe des Werts der latenten Netto-Steueransprüche	R0160	0				0
Sonstige, oben nicht aufgeführte Eigenmittelbestandteile, die von der Aufsichtsbehörde als Basiseigenmittel genehmigt wurden	R0180					
Im Jahresabschluss ausgewiesene Eigenmittel, die nicht in die Ausgleichsrücklage eingehen und die die Kriterien für die Einstufung als Solvabilität-II-Eigenmittel nicht erfüllen						
Im Jahresabschluss ausgewiesene Eigenmittel, die nicht in die Ausgleichsrücklage eingehen und die die Kriterien für die Einstufung als Solvabilität-II-Eigenmittel nicht erfüllen	R0220					
Abzüge						
Abzug für Beteiligungen an Finanz- und Kreditinstituten	R0230					
Gesamtbetrag der Basiseigenmittel nach Abzügen	R0290	53.508	53.508			0
Ergänzende Eigenmittel						
Nicht eingezahltes und nicht eingefordertes Grundkapital, das auf Verlangen eingefordert werden kann	R0300					
Gründungsstock, Mitgliederbeiträge oder entsprechender Basiseigenmittelbestandteil bei Versicherungsver-einen auf Gegenseitigkeit und diesen ähnlichen Unternehmen, die nicht eingezahlt und nicht eingefordert wurden, aber auf Verlangen eingefordert werden können	R0310					
Nicht eingezahlte und nicht eingeforderte Vorzugsaktien, die auf Verlangen eingefordert werden können	R0320					
Eine rechtsverbindliche Verpflichtung, auf Verlangen nachrangige Verbindlichkeiten zu zeichnen und zu begleichen	R0330					
Kreditbriefe und Garantien gemäß Artikel 96 Absatz 2 der Richtlinie 2009/138/EG	R0340					
Andere Kreditbriefe und Garantien als solche nach Artikel 96 Absatz 2 der Richtlinie 2009/138/EG	R0350					
Aufforderungen an die Mitglieder zur Nachzahlung gemäß Artikel 96 Absatz 3 Unterabsatz 1 der Richtlinie 2009/138/EG	R0360					
Aufforderungen an die Mitglieder zur Nachzahlung – andere als solche gemäß Artikel 96 Absatz 3 Unterabsatz 1 der Richtlinie 2009/138/EG	R0370					
Sonstige ergänzende Eigenmittel	R0390					
Ergänzende Eigenmittel gesamt	R0400					

Anhang I

S.25.01.21

Solvenzkapitalanforderung – für Unternehmen, die die Standardformel verwenden

Basissolvenzkapitalanforderung

		Brutto-Solvenz- kapitalanforderung C0110	Vereinfachungen C0120
Marktrisiko	R0010	11.569	
Gegenparteiausfallrisiko	R0020	1.194	
Lebensversicherungstechnisches Risiko	R0030	0	
Krankenversicherungstechnisches Risiko	R0040	16.255	
Nichtlebensversicherungstechnisches Risiko	R0050	13.395	
Diversifikation	R0060	-14.430	
Risiko immaterieller Vermögenswerte	R0070	0	
Basissolvenzkapitalanforderung	R0100	27.982	

Berechnung der Solvenzkapitalanforderung

		Wert C0100
Operationelles Risiko	R0130	1.875
Verlustausgleichsfähigkeit der versicherungstechnischen Rückstellungen	R0140	0
Verlustausgleichsfähigkeit der latenten Steuern	R0150	-2.624
Kapitalanforderung für Geschäfte nach Artikel 4 der Richtlinie 2003/41/EG	R0160	0
Solvvenzkapitalanforderung ohne Kapitalaufschlag	R0200	27.233
Kapitalaufschlag bereits festgesetzt	R0210	0
Solvvenzkapitalanforderung	R0220	27.233
Weitere Angaben zur SCR		
Kapitalanforderung für das durationsbasierte Untermodul Aktienrisiko	R0400	0
Gesamtbetrag der fiktiven Solvenzkapitalanforderung für den übrigen Teil	R0410	0
Gesamtbetrag der fiktiven Solvenzkapitalanforderungen für Sonderverbände	R0420	0
Gesamtbetrag der fiktiven Solvenzkapitalanforderungen für Matching-Adjustment-Portfolios	R0430	0
Diversifikationseffekte aufgrund der Aggregation der fiktiven Solvenzkapitalanforderung für Sonderverbände nach Artikel 304	R0440	0

Basissolvenzkapitalanforderung (USP)

		USP C0110
Lebensversicherungstechnisches Risiko	R0030	Keine
Krankenversicherungstechnisches Risiko	R0040	Keine
Nichtlebensversicherungstechnisches Risiko	R0050	Keine

Annäherung an den Steuersatz

		Ja/Nein C109
Annäherung auf Basis des durchschnittlichen Steuersatzes	R0590	Annäherung auf Basis des durchschnittlichen Steuersatzes

Berechnung der Verlustaufnahmefähigkeit der latenten Steuern

		LAC DT C0130
LAC DT	R0640	-2.624
LAC DT begründet durch die Umkehrung der passiven latenten Steuern	R0650	-2.624
LAC DT begründet durch wahrscheinliche zukünftig zu versteuernde Gewinne	R0660	0
LAC DT begründet durch Rücktrag, Verluste aus laufendem Jahr	R0670	0
LAC DT begründet durch Rücktrag, Verluste aus allen zukünftigen Jahren	R0680	0
Maximaler LAC DT	R0690	-9.567

PVAG Polizeiversicherungs-Aktiengesellschaft

Anhang I

S.28.01.01

Mindestkapitalanforderung – nur Lebensversicherungs- oder nur Nichtlebensversicherungs- oder Rückversicherungstätigkeit

Bestandteil der linearen Formel für Nichtlebensversicherungs- und Rückversicherungsverpflichtungen

		Wert C0010
MCR _{NL} -Ergebnis	R0010	6.915

Hintergrundinformationen

		Bester Schätzwert (nach Abzug der Rückversicherung/ Zweckgesellschaft) und versicherungstechnische Rückstellungen als Ganzes berechnet C0020	Gebuchte Prämien (nach Abzug der Rückversicherung) in den letzten zwölf Monaten C0030
Krankheitskostenversicherung und proportionale Rückversicherung	R0020	0	0
Einkommensersatzversicherung und proportionale Rückversicherung	R0030	16.622	22.658
Arbeitsunfallversicherung und proportionale Rückversicherung	R0040	0	0
Kraftfahrzeughaftpflichtversicherung und proportionale Rückversicherung	R0050	0	0
Sonstige Kraftfahrtversicherung und proportionale Rückversicherung	R0060	0	0
See-, Luftfahrt- und Transportversicherung und proportionale Rückversicherung	R0070	0	62
Feuer- und andere Sachversicherungen und proportionale Rückversicherung	R0080	9.501	14.431
Allgemeine Haftpflichtversicherung und proportionale Rückversicherung	R0090	2.996	3.959
Kredit- und Kautionsversicherung und proportionale Rückversicherung	R0100	0	0
Rechtsschutzversicherung und proportionale Rückversicherung	R0110	0	0
Beistand und proportionale Rückversicherung	R0120	0	0
Versicherung gegen verschiedene finanzielle Verluste und proportionale	R0130	0	0
Nichtproportionale Krankenrückversicherung	R0140	0	0
Nichtproportionale Unfallrückversicherung	R0150	0	0
Nichtproportionale See-, Luftfahrt- und Transportrückversicherung	R0160	0	0
Nichtproportionale Sachrückversicherung	R0170	0	0

Anhang I

S.28.01.01

Mindestkapitalanforderung – nur Lebensversicherungs- oder nur Nichtlebensversicherungs- oder Rückversicherungstätigkeit

Bestandteil der linearen Formel für Lebensversicherungs- und Rückversicherungsverpflichtungen

		Wert C0040
MCR _i -Ergebnis	R0200	603

Gesamtes Risikokapital für alle Lebens(rück)versicherungsverpflichtungen

		Bester Schätzwert (nach Abzug der Rückversicherung/ Zweckgesellschaft) und versicherungstechnische Rückstellungen als Ganzes berechnet C0050	Gesamtes Risikokapital (nach Abzug der Rückversicherung/ Zweckgesellschaft) C0060
Verpflichtungen mit Überschussbeteiligung – garantierte Leistungen	R0210	0	
Verpflichtungen mit Überschussbeteiligung – künftige Überschussbeteiligungen	R0220	0	
Verpflichtungen aus index- und fondsgebundenen Versicherungen	R0230	0	
Sonstige Verpflichtungen aus Lebens(rück)- und Kranken(rück)versicherungen	R0240	28.713	
Gesamtes Risikokapital für alle Lebens(rück)versicherungsverpflichtungen	R0250		0

Berechnung der Gesamt-MCR

		Wert C0070
Lineare MCR	R0300	7.518
SCR	R0310	27.233
MCR-Obergrenze	R0320	12.255
MCR-Untergrenze	R0330	6.808
Kombinierte MCR	R0340	7.518
Absolute Untergrenze der MCR	R0350	3.700
Mindestkapitalanforderung	R0400	7.518