

SIGNAL IDUNA Unfallversicherung a. G.

Solvency and Financial Condition Report **2023**

Steckbrief

1936 gründete die „Handwerk, Handel und Gewerbe Krankenversicherungsanstalt zu Dortmund a.G.“ (HHG) die SIGNAL Allgemeine Unfall-Versicherungsanstalt, die 1937 ihren Geschäftsbetrieb aufnahm. Das neue Unternehmen verzichtete darauf, das Unfallrisiko klassisch in Gefahrenklassen aufzuteilen und leistete bereits ab einem Invaliditätsgrad von einem Prozent. Das führte zu einem rasanten Wachstum. Bereits Ende 1937 waren deutlich über 10.000 Kunden versichert. 1979 erweiterte die SIGNAL IDUNA Unfallversicherung a. G. (SIGNAL IDUNA Unfall) ihr Portfolio um die private Haftpflichtversicherung, 1985 um die Kraftfahrtversicherung.

Gemeinsam mit der Gewerkschaft der Polizei gründete sie 1987 die PVAG Polizeiversicherungs-AG, die Schaden- und Unfallversicherungen für den öffentlichen Dienst anbietet. 1993 nahm die erste Auslandstochter der SIGNAL Gruppe in Ungarn ihren Geschäftsbetrieb auf.

1999 fusionierten die Dortmunder SIGNAL Gruppe und die Hamburger IDUNA NOVA Gruppe zur SIGNAL IDUNA Gruppe.

2006 ordnete die SIGNAL IDUNA Gruppe ihren Kompositbereich neu: Dabei übertrug die SIGNAL IDUNA Unfall ihren gesamten Versicherungsbestand und -betrieb auf die neu gegründete SIGNAL IDUNA Allgemeine Versicherung AG (SIGNAL IDUNA Allgemeine). In diesem Zusammenhang schloss die SIGNAL IDUNA Allgemeine für das von ihr neu vermittelte Risiko-Einzel-Unfallversicherungsgeschäft einen Mitversicherungsvertrag mit der SIGNAL IDUNA Unfall ab. Seitdem ist die SIGNAL IDUNA Unfall ausschließlich als Mitversicherer tätig.

Das Unternehmen ist neben der SIGNAL IDUNA Krankenversicherung a. G. und der SIGNAL IDUNA Lebensversicherung a. G. einer der drei übergeordneten Versicherungsvereine im Gleichordnungskonzern der SIGNAL IDUNA Gruppe.

Hinsichtlich einer einheitlichen Namensgebung der übergeordneten Versicherungsvereine im Gleichordnungskonzern folgten nach der Umfirmierung der SIGNAL Krankenversicherung a. G. in SIGNAL IDUNA Krankenversicherung a. G. im August 2017 zudem die Namensänderungen der IDUNA Vereinigte Lebensversicherung aG für Handwerk, Handel und Gewerbe und der SIGNAL Unfallversicherung a. G. in SIGNAL IDUNA Lebensversicherung a. G. und SIGNAL IDUNA Unfallversicherung a. G. im Mai 2018.

Inhaltsverzeichnis

Zusammenfassung	4
A. Geschäftstätigkeit und Geschäftsergebnis	7
A.1 Geschäftstätigkeit	7
A.2 Versicherungstechnische Leistung	11
A.3 Anlageergebnis	12
A.4 Entwicklung sonstiger Tätigkeiten	12
A.5 Sonstige Angaben.....	13
B. Governance-System	14
B.1 Allgemeine Angaben zum Governance-System.....	14
B.2 Anforderungen an die fachliche Qualifikation und persönliche Zuverlässigkeit	21
B.3 Risikomanagementsystem einschließlich der unternehmenseigenen Risiko- und Solvabilitäts- beurteilung	22
B.4 Internes Kontrollsystem	26
B.5 Funktion der Internen Revision	29
B.6 Versicherungsmathematische Funktion.....	31
B.7 Outsourcing.....	32
B.8 Sonstige Angaben.....	33
C. Risikoprofil	34
C.1 Versicherungstechnisches Risiko	35
C.2 Marktrisiko.....	35
C.3 Kreditrisiko (= Gegenparteiausfallrisiko).....	37
C.4 Liquiditätsrisiko	37
C.5 Operationelles Risiko	39
C.6 Andere wesentliche Risiken.....	41
C.7 Sonstige Angaben.....	42
D. Bewertung für Solvabilitätszwecke	43
D.1 Vermögenswerte	43
D.2 Versicherungstechnische Rückstellungen	45
D.3 Sonstige Verbindlichkeiten	47
D.4 Alternative Bewertungsmethoden.....	50
D.5 Sonstige Angaben.....	50
E. Kapitalmanagement.....	51
E.1 Eigenmittel	51
E.2 Solvenzkapitalanforderung und Mindestkapitalanforderung	52
E.3 Verwendung des durationsbasierten Untermoduls Aktienrisiko bei der Berechnung der Solvenz- kapitalanforderung	54
E.4 Unterschiede zwischen der Standardformel und etwaig verwendeten internen Modellen.....	54
E.5 Nichteinhaltung der Mindestkapitalanforderung und Nichteinhaltung der Solvenzkapitalanforderung ...	54
E.6 Sonstige Angaben.....	54
Anlagen.....	55

Zusammenfassung

Die SIGNAL IDUNA Unfallversicherung a. G. (SIGNAL IDUNA Unfall) ist ein deutscher Erstversicherer in Form eines Versicherungsvereins auf Gegenseitigkeit in der SIGNAL IDUNA Gruppe und betreibt ausschließlich das Mitversicherungsgeschäft in der Sparte Allgemeine Unfallversicherung. Im Rahmen der Einbettung in die SIGNAL IDUNA Gruppe übernimmt die SIGNAL IDUNA Unfall alle relevanten Aspekte der Geschäftsstrategie der SIGNAL IDUNA Gruppe.

Die versicherungstechnische Netto-Leistung lag im Berichtsjahr 2023 über alle Geschäftsbereiche bei 157 TEUR (Vorjahr: 74 TEUR). Der Anstieg gegenüber dem Vorjahr um 83 TEUR ist im Wesentlichen auf den Zuwachs der verdienten Beiträge um 37 TEUR auf 823 TEUR und den Rückgang der Aufwendungen für Versicherungsfälle um 87 TEUR auf 201 TEUR zurückzuführen, die den Anstieg der angefallenen Aufwendungen inkl. Schadenregulierungskosten um 42 TEUR auf 466 TEUR damit überkompensieren konnten. Das wirtschaftliche Ergebnis der Anlagetätigkeit betrug 33.390 TEUR (Vorjahr: -74.627 TEUR). Ursächlich für den Anstieg um 108.017 TEUR zum Vorjahr war im Wesentlichen die Position Veränderung des nicht realisierten Ergebnisses in Höhe von 30.612 TEUR (Vorjahr: -77.106 TEUR). Der Grund hierfür ist im Wesentlichen die Neubewertung der SIGNAL IDUNA Holding (SIGNAL IDUNA Holding). Im Kapitel zur Geschäftstätigkeit und zum Geschäftsergebnis haben sich keine weiteren wesentlichen Änderungen ergeben.

Die aktuelle Aufbau- und Ablauforganisation unterstützt die Ziele der Geschäfts- und Risikostrategie. Auf Basis der vorgenommenen Prüfungen und der beschlossenen Maßnahmen zur Weiterentwicklung des Governance-Systems hat der Vorstand die Geschäftsorganisation insgesamt als angemessen und wirksam bewertet. Wesentlicher Bestandteil im Governance-System sind die vier eingerichteten Schlüsselfunktionen Risikomanagement, Versicherungsmathematische Funktion, Compliance und Interne Revision. Im Kapitel zum Governance-System haben sich keine wesentlichen Änderungen ergeben.

Die SIGNAL IDUNA Unfall betreibt lediglich in kleinem Umfang Erstversicherungsgeschäft im Rahmen der Mitversicherung bei Risiko-Unfallversicherungen, die über die SIGNAL IDUNA Allgemeine Versicherung Aktiengesellschaft abgeschlossen wurden. Das Risikoprofil der SIGNAL IDUNA Unfall ist durch ihre Rolle als übergeordneter Versicherungsverein im Gleichordnungskonzern der SIGNAL IDUNA Gruppe geprägt. Aufgrund des hohen Beteiligungswertes der SIGNAL IDUNA Unfall an der SIGNAL IDUNA Holding Aktiengesellschaft im Vergleich zu dem kleinen (Mit-)Versicherungsbestand der SIGNAL IDUNA Unfall machte das Marktrisiko 99,8 % der Basissolvenzkapitalanforderung (BSKR) vor Diversifikation aus. Aufgrund der Beteiligungsstruktur überwiegt bei dem Unternehmen das Aktienrisiko. Im Vergleich zum Vorjahr haben sich keine wesentlichen Änderungen hinsichtlich der Materialität der Risikomodule ergeben.

Die methodischen und quantitativen Bewertungsunterschiede zwischen der handelsrechtlichen und der ökonomischen Bilanz nach Solvency II (Solvabilitätsübersicht) sind im Kapitel zur Bewertung für Solvabilitätszwecke beschrieben. Wesentliche Änderungen der Bewertungsgrundlagen zum Vorjahr haben sich nicht ergeben.

Die nach der Standardformel ermittelte Solvenzkapitalanforderung (SCR) ist maßgeblich durch den Beteiligungswert an der SIGNAL IDUNA Holding beeinflusst und betrug 210.831 TEUR (Vorjahr: 204.614 TEUR). Die Mindestkapitalanforderung (MCR) belief sich auf 52.708 TEUR (Vorjahr: 51.154 TEUR).

Die Aufstellung der Solvabilitätsübersicht folgt den Vorschriften der §§ 74–87 VAG. Die anrechenbaren Eigenmittel für die Solvenz- bzw. Mindestkapitalanforderung beliefen sich jeweils auf 987.795 TEUR (Vorjahr: 956.490 TEUR) und stiegen gegenüber dem Vorjahr um 31.305 TEUR. Es handelt sich dabei ausschließlich um Eigenmittel höchster Qualität (Tier 1), die uneingeschränkt zur Bedeckung der Solvabilitäts- und der Mindestkapitalanforderungen anrechnungsfähig sind.

Aus der Gegenüberstellung der Solvenz- bzw. Mindestkapitalanforderung mit den anrechenbaren Eigenmitteln ergaben sich zum Berichtsstichtag Bedeckungsquoten in Höhe von 469 % (SCR) bzw. 1.874 % (MCR), die damit auf dem Niveau des Vorjahres lagen. Die Eigenmittel und Solvenzkapitalanforderung der SIGNAL IDUNA Unfall werden maßgeblich durch den Beteiligungswert an der SIGNAL IDUNA Holding beeinflusst, was im Zeitverlauf zu stabilen Bedeckungsquoten führt. Im Kapitel zum Kapitalmanagement haben sich keine wesentlichen Änderungen ergeben.

Dieser Bericht über die Solvabilität und Finanzlage (**Solvency and Financial Condition Report = SFCR**) wird seit Inkrafttreten von Solvency II im Jahr 2016 erstellt. Das Geschäftsjahr der SIGNAL IDUNA Unfall beginnt am 1. Januar und endet am 31. Dezember eines jeden Jahres. Dieser SFCR bezieht sich daher auf den Stichtag 31. Dezember 2023.

Zahlen werden in Tausend Euro (TEUR) angegeben. Aus rechentechnischen Gründen können Rundungsdifferenzen in Höhe von \pm einer Einheit (TEUR, % usw.) auftreten.

Die Anmerkungen aus dem aktualisierten Hinweisschreiben der BaFin zum Solvency-II-Berichtswesen für Erst- und Rückversicherungsunternehmen und Versicherungsgruppen vom 9. Oktober 2023 sind berücksichtigt.

Aus Gründen der besseren Lesbarkeit wird auf eine Differenzierung nach Geschlechtern verzichtet. Sämtliche Personenbezeichnungen gelten für jegliches Geschlecht.

Gesamtwirtschaftliche Lage

Im Berichtsjahr wirkten sich der fortdauernde Krieg in der Ukraine, der drohende Flächenbrand im Nahostkonflikt und die damit einhergehende Zunahme von geopolitischen Spannungen, die hartnäckige Inflation sowie die hohen Zinsen belastend auf die konjunkturelle Entwicklung der Weltwirtschaft aus.

Positive Impulse ergaben sich für die Konjunktur aus der Bewältigung der Corona-Pandemie sowie der teilweisen Auflösung von Material- und Lieferengpässen. Die jahresdurchschnittliche Inflationsrate – gemessen am Verbraucherpreisindex – in Europa lag 2023 bei 6,4 %. Im Dezember 2023 fiel die Inflationsrate in Europa im Vergleich zum Vorjahresmonat deutlich auf 3,4 %.

In den USA wuchs das reale Bruttoinlandsprodukt (BIP) um 2,0 %. Das BIP Chinas als zweitgrößte Volkswirtschaft stieg um 5,0 %. Dagegen wuchs die europäische Wirtschaft lediglich um 0,8 %.

Deutschland befindet sich seit über einem Jahr im Abschwung und rutschte 2023 in eine Rezession. Die schwache gesamtwirtschaftliche Lage in Deutschland hat vielfältige Gründe. Die geopolitischen Spannungen und die damit einhergehende schwache Weltwirtschaft belasten Deutschland als Exportnation stärker als die anderen Länder Europas. Auch die weltweit gestiegenen Zinsen dämpfen weiterhin die Nachfrage nach deutschen Waren. Die hohen Zinsen treffen ebenfalls die Bauwirtschaft, wo zahlreiche Insolvenzen zu beobachten waren. Der Krieg in der Ukraine führte zu einem Energiepreisschock. Dieser belastete die deutschen Haushalte und Unternehmen in besonderem Maße. Der haushaltspolitische Spielraum der Bundesregierung wurde zudem im November 2023 unerwartet mit einem Urteil des Bundesverfassungsgerichts eingeschränkt.

Diese Entwicklungen stellen Deutschland vor große Herausforderungen. So entwickelte sich die deutsche Wirtschaft im Jahr 2023 insgesamt schwach. Das preisbereinigte BIP war 2023 nach Berechnungen des Statistischen Bundesamtes um 0,3 % niedriger als im Vorjahr. Die konjunkturelle Schwäche kam auch auf dem Arbeitsmarkt an. Aber durch den fortschreitenden Arbeitskräftemangel und die rückläufige demografische Entwicklung war der Anstieg der Arbeitslosen auf ca. 2,6 Millionen Personen eher moderat.

Die jahresdurchschnittliche Inflationsrate in Deutschland – gemessen am Verbraucherpreisindex – lag 2023 bei 5,9 %, im Dezember 2023 verminderte sich diese deutlich auf 3,8 %.

Die Versicherungsnachfrage ist laut dem Gesamtverband der Deutschen Versicherungswirtschaft e.V. (GDV) insgesamt aufgrund des Zuwachses in zwei der drei Hauptsparten gestiegen. So verzeichneten die Schaden- und Unfallversicherung und die Private Krankenversicherung einen Zuwachs. Wegen des rückläufigen Einmalbeitragsgeschäfts sanken die Beitragseinnahmen hingegen in der Lebensversicherung. Trotz des weiterhin von Verdrängungswettbewerb gezeichneten Marktes ist die wirtschaftliche Lage der SIGNAL IDUNA Unfall gut. Die Beitragseinnahmen stiegen auch 2023 weiter an. Die Schadenkostenquote hat sich gegenüber 2022 verbessert und liegt deutlich unter 100 %.

Als Reaktion auf die weiterhin hohen Inflationsraten setzten die Notenbanken ihren 2022 begonnenen Zinserhöhungskurs fort. Die daraus resultierenden Auswirkungen auf die Risikolage werden weiterhin kontinuierlich analysiert. Die Folgen der Inflation werden auch im laufenden Berichtsjahr Herausforderungen für unser Unternehmen darstellen.

Nicht zuletzt aufgrund des andauernden Ukraine-Krieges wurden seitens der SIGNAL IDUNA Gruppe zusätzliche, präventive Schutzmaßnahmen zur Gefahrenabwehr auf die IT-Sicherheitslage implementiert. Hinsichtlich der Risikoeinschätzung und Maßnahmen orientiert sich die SIGNAL IDUNA Gruppe an den Empfehlungen des Bundesamtes für Sicherheit und Informationstechnik (BSI).

Wir sind im Rahmen der letzten Berichtsveröffentlichung erneut davon ausgegangen, dass es uns gelingen wird, den Herausforderungen gerecht zu werden. Dies sahen wir im Kern in einer den Herausforderungen angemessenen Unternehmensführung begründet und sehen uns auch rückblickend auf das Berichtsjahr dahingehend bestätigt.

Unser Unternehmen musste sich mit den allgemeinen gesamtwirtschaftlichen Auswirkungen auseinandersetzen. Bei der Beurteilung zur Aufnahme in die einzelnen Berichtskapitel ergaben sich keine spezifischen Auffälligkeiten. Insofern sind diesbezüglich für die SIGNAL IDUNA Unfall keine spezifischen Sachverhalte zu beschreiben.

A. Geschäftstätigkeit und Geschäftsergebnis

A.1 Geschäftstätigkeit

A.1.1 Allgemeine Angaben

Die SIGNAL IDUNA Unfallversicherung a. G. (SIGNAL IDUNA Unfall) mit Sitz in Dortmund ist ein den Solvency-II-Anforderungen unterliegender Erstversicherer des deutschen Marktes in Form eines Versicherungsvereins auf Gegenseitigkeit. Die Firmenadresse lautet

Joseph-Scherer-Str. 3
44139 Dortmund
www.signal-iduna.de

A.1.2 Informationen zur aufsichtlichen Überwachung

Zuständig für die aufsichtliche Überwachung der SIGNAL IDUNA Unfall ist die Bundesanstalt für Finanzdienstleistungsaufsicht (BaFin).

Anschrift der Bundesanstalt für Finanzdienstleistungsaufsicht:

Graurheindorfer Str. 108
53117 Bonn

Alternativ:
Postfach 1253
53002 Bonn

Kontaktdaten der Bundesanstalt für Finanzdienstleistungsaufsicht:

Tel.: +49 228 4108-0
Fax: +49 228 4108-1550

E-Mail: poststelle@bafin.de
De-Mail: poststelle@bafin.de-mail.de

Das Unternehmen ist Teil der ebenfalls durch die Bundesanstalt für Finanzdienstleistungsaufsicht überwachten SIGNAL IDUNA Gruppe.

A.1.3 Informationen zum zuständigen Wirtschaftsprüfer

Zuständig für die Wirtschaftsprüfung der SIGNAL IDUNA Unfall ist die

KPMG AG
Wirtschaftsprüfungsgesellschaft
Klingelhöferstr. 18
10785 Berlin

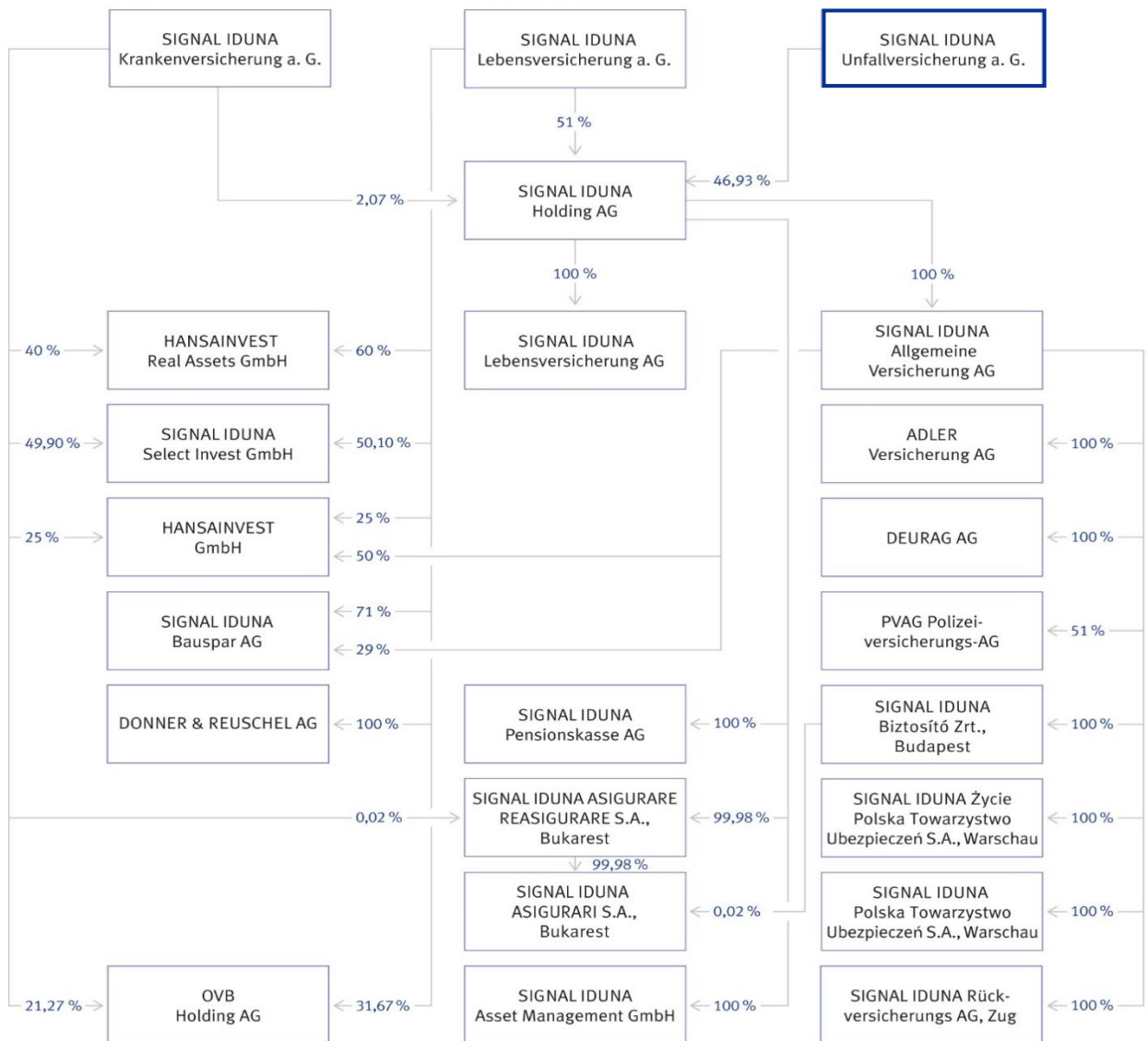
Tel.: +49 30 2068 0
 Fax: +49 30 2068 2000

A.1.4 Informationen zu den Eigentumsverhältnissen

Das Unternehmen ist ein Versicherungsverein auf Gegenseitigkeit, so dass die Versicherungsnehmer gleichzeitig zu 100 % Träger der SIGNAL IDUNA Unfall sind.

A.1.5 Informationen zur Unternehmensstruktur

Die SIGNAL IDUNA Unfall stellt einen von drei übergeordneten Versicherungsvereinen im Gleichordnungskonzern der SIGNAL IDUNA Gruppe dar. Die von dem Unternehmen ausgehenden wesentlichen Beteiligungen und die wesentlichen Unternehmen der SIGNAL IDUNA Gruppe sind der nachfolgenden Übersicht zu entnehmen¹:



¹ Die jeweils im Organigramm ausgewiesene Beteiligungsquote entspricht der Stimmrechtsquote.

Sowohl unter dem Gesichtspunkt der Beteiligungshöhe als auch der strategischen Bedeutung für die SIGNAL IDUNA Gruppe haben sich keine wesentlichen Änderungen gegenüber dem Vorjahr ergeben.

In der zuvor stehenden Übersicht ist aus Gründen der Übersichtlichkeit die SIGNAL IDUNA Versorgungskasse e.V. nicht aufgeführt. Die Unterstützungskasse wird im Rahmen der Solvency-II-Gruppenberechnung als zu konsolidieren- des Unternehmen entsprechend einbezogen.

A.1.6 Geschäftsbereiche und Tätigkeitsgebiete

Das Versicherungsgeschäft ist unter Solvency II in bestimmte Geschäftsbereiche, sogenannte Lines of Business (LoB), eingeteilt. Diese Einteilung ist dem angehängten Meldebogen S.05.01.02 zu entnehmen. Zum Zwecke der Berichterstattung unter Solvency II wurden die Versicherungszweige und -arten sowie Sparten nach der in den Geschäftsberichten verwendeten Einteilung einem bestimmten Geschäftsbereich unter Solvency II zugeordnet.

Im Geschäftsjahr wurde ausschließlich die Sparte Unfallversicherung als Mitversicherungsgeschäft angeboten:

LoB-Nr.*	Geschäftsbereich	Versicherungsart
Nichtlebensversicherungsverpflichtungen		
LoB 2	Berufsunfähigkeitsversicherung	Unfallversicherung
Lebensversicherungsverpflichtungen		
LoB 33	Renten aus Nichtlebensversicherungsverträgen und im Zusammenhang mit Krankenversicherungsverpflichtungen	Renten aus der Unfallversicherung

* Angabe gemäß Anhang I DVO. Diese finden im Zusammenhang mit der Nennung von LoB im Bericht Verwendung.

Die Geschäftstätigkeit beinhaltet das selbst abgeschlossene Versicherungsgeschäft und erstreckt sich auf die Bundesrepublik Deutschland.

A.1.7 Geschäftsvorfälle und Ereignisse

Folgende wesentliche Geschäftsvorfälle oder sonstige Ereignisse, die sich im Berichtszeitraum erheblich auf das Unternehmen ausgewirkt haben, werden dargestellt:

VISION2023

Volatile Märkte, geopolitische und makroökonomische Herausforderungen, wachsende regulatorische Anforderungen sowie die Digitalisierung verlangen von allen Versicherern hohe Anpassungsfähigkeit und kontinuierliche Verbesserungen. Die Strategie der SIGNAL IDUNA Gruppe zielt auf ertragreiches Wachstum durch konsequente Kundenorientierung und weitere Serviceverbesserungen. Dazu wurde Anfang 2018 das Transformationsprogramm VISION2023 gestartet, um neue Wachstumsimpulse zu setzen und gleichzeitig den immer dynamischeren Veränderungen des Marktes und den Anforderungen der Kundschaft weiterhin gerecht zu werden.

Die SIGNAL IDUNA Gruppe hat bereits frühzeitig mit der digitalen Transformation des Kerngeschäfts begonnen. Dies betraf nicht nur Apps oder Online-Services, die zunehmend Papierformulare und Briefpost ersetzen. Es geht um das Produkt an sich: Die Versicherten wollen mehr als eine Versicherungspolice, nämlich Lösungen. Unsere Antwort auf diese Entwicklung war das Transformationsprogramm VISION2023. Im Mittelpunkt stehen die Kundinnen und Kunden und unsere Mission: „Gemeinsam mehr Lebensqualität schaffen!“



VISION2023 war auf fünf Jahre ausgelegt und wurde als eines der ehrgeizigsten und umfangreichsten Transformationsprogramme in der Geschichte der SIGNAL IDUNA Gruppe 2023 erfolgreich abgeschlossen. Parallel wurde bereits die Entwicklung einer Folgestrategie konsequent vorangetrieben. Die agile Transformation der Organisation, die Offenheit und Bereitschaft für Veränderung im Dienst unserer Kundschaft gehen unverändert weiter.

Fest steht unabhängig davon: Die Art zu leben und zu arbeiten hat sich deutlich verändert und zu einem enormen Digitalisierungsschub geführt. Gewinner sind deshalb Unternehmen, die besser die Zukunft antizipieren und schneller auf Veränderungen reagieren können, indem sie unter anderem ihre Produkte oder Services auch digital anbieten können. Allerdings bedeutet Digitalisierung gerade bei erklärungsbedürftigen Produkten wie bestimmten Versicherungen nicht, dass die Kundinnen und Kunden auf eine Beratung verzichten wollen. Das persönliche Informationsgespräch wird bei Finanz- und Vorsorgeprodukten daher weiter eine wichtige Rolle spielen. Auch wenn ein Teil dieser Gespräche künftig auf digitalen Kanälen stattfinden wird.

Die SIGNAL IDUNA Gruppe hat zudem die strategische Partnerschaft mit Google Cloud vorangetrieben, zur Entwicklung von cloudbasierten, kundenorientierten Produkten und Dienstleistungen. 2023 lag der Fokus auf der Herstellung des technisch stabilen Fundaments und der Umsetzung erster Business-Initiativen. Dabei ist ein wichtiges Fokusthema der Einsatz Generativer Künstlicher Intelligenz (GenKI). Als erste Anwendungsfelder wurden ein KV-Wissensassistent und der SI Chatbot auf Basis der Google Gemini Technologie ausgewählt, die künftig im Rahmen von Piloten verprobt werden. Die strategische Partnerschaft wird die Transformation der SIGNAL IDUNA Gruppe in ein datengetriebenes Unternehmen beschleunigen.

Die Agilisierung haben wir als SIGNAL IDUNA Gruppe auch 2023 konsequent fortgeführt. Die verstärkte Kundenzentrierung als Basis der konzernweiten Transformation manifestiert sich in der erfolgreich abgeschlossenen organisatorischen Agilisierung weiterer Einheiten mit direktem Kundenkontakt. Hiermit konnte ein weiterer wichtiger Schritt in Richtung des neuen, ganzheitlichen, agilen Organisationsmodells erfolgreich abgeschlossen werden.

Die Veränderung der SIGNAL IDUNA Gruppe wird auch durch die Schaffung eines modernen und motivierenden Arbeitsumfeldes nach innen sichtbar. Um den ressortübergreifenden Austausch zu fördern, wurden bereits ganze Arbeitsflächen, Büros und Arbeitsplätze der SIGNAL IDUNA Gruppe modernisiert und digitaler ausgerichtet. Auch diese Maßnahmen zählen auf die Weiterentwicklung unserer positiven Unternehmenskultur ein, und wir werden sie in den kommenden Jahren weiter fortsetzen.

Auch zukünftig bleibt eines essenziell: Der Mensch bleibt immer im Mittelpunkt unseres Handelns!

A.2 Versicherungstechnische Leistung

In diesem Kapitel wird die versicherungstechnische Leistung des Berichtsjahres beschrieben.

Die Angaben zu der versicherungstechnischen Leistung leiten wir grundsätzlich aus den Werten zum 31. Dezember 2023 in Anlehnung an das Berichtsformular „Prämien, Forderungen und Aufwendungen nach Geschäftsbereichen“ (S.05.01.02) ab. In einer verdichteten Gliederung werden dabei die verdienten Beiträge, die Aufwendungen für Versicherungsfälle, die angefallenen Aufwendungen inklusive Schadenregulierungskosten (Summe der Aufwendungen für Verwaltung, Vermögensverwaltung, Schadenregulierung und Abschluss) und die sonstigen versicherungstechnischen Aufwendungen/Erträge berücksichtigt. Diese Ergebniskomponenten werden im Folgenden nach der Unterteilung Brutto, Passive Rückversicherung und Netto dargestellt. Die versicherungstechnische Leistung drückt sich im Nettoergebnis des Gesamtgeschäftes aus.

Die Veränderungen der Anforderungen, die sich aus der Taxonomie 2.8.0 ergeben haben, führen im QRT S.05.01.01 dazu, dass die aus den Vorberichten bekannte Position „Veränderung sonstiger versicherungstechnischer Rückstellungen“ nunmehr in allen Tabellen dieses Kapitels entfällt. Des Weiteren wird die Position „Sonstige versicherungstechnische Aufwendungen“ taxonomiebedingt in der Tabelle „Alle Geschäftsbereiche für das Berichtsjahr“ um die sonstigen versicherungstechnischen Erträge ergänzt. Die Position wird fortan als „Sonstige versicherungstechnische Aufwendungen/Erträge“ ausgewiesen. Die Vorjahresspalte unterliegt im vorliegenden Bericht damit ebenfalls den nun gültigen Taxonomievorgaben. Da die betroffenen Positionen in der SIGNAL IDUNA Unfall einen Wert von „Null“ aufweisen, besteht hier keine Differenz der in diesem Bericht ausgewiesenen Vorjahreswerte zu jenen aus dem Vorjahresbericht zum 31. Dezember 2022.

Die SIGNAL IDUNA Unfall betreibt ausschließlich Mitversicherungsgeschäft in den Geschäftsbereichen (LoB) 2 und 33.

Die versicherungstechnische Leistung über diese beiden Geschäftsbereiche stieg im Berichtsjahr um 83 TEUR auf 157 TEUR. In der folgenden Tabelle werden die einzelnen Ergebniskomponenten dargestellt:

Alle Geschäftsbereiche für das Berichtsjahr 2023	Brutto TEUR	Passive Rückversicherung TEUR	Netto TEUR	Netto 2022 TEUR
Verdiente Beiträge	823	0	823	786
Aufwendungen für Versicherungsfälle	-201	0	-201	-288
Angefallene Aufwendungen inkl. Schadenregulierungskosten	-466	0	-466	-424
Sonstige versicherungstechnische Aufwendungen/Erträge	0	0	0	0
Versicherungstechnische Leistung	157	0	157	74

Ursächlich für diesen Anstieg ist der Zuwachs der verdienten Beiträge um 37 TEUR bzw. 4,7 % auf 823 TEUR und der Rückgang der Aufwendungen für Versicherungsfälle um 87 TEUR bzw. 30,1 % auf 201 TEUR. Die angefallenen Aufwendungen inkl. Schadenregulierungskosten erhöhten sich dagegen um 42 TEUR bzw. 9,7 % auf 466 TEUR.

Eine Darstellung nach Geschäftsbereichen ist für die SIGNAL IDUNA Unfall nicht erforderlich, da das Unternehmen nur die beiden Geschäftsbereiche 2 (Berufsunfähigkeitsversicherung) und 33 (Renten aus Nichtlebensversicherungsverträgen und im Zusammenhang mit Krankenversicherungsverpflichtungen) betreibt, die zweckmäßigerweise zusammen dargestellt werden.

A.3 Anlageergebnis

A.3.1 Erträge und Aufwendungen aus dem Anlagegeschäft

Das wirtschaftliche Ergebnis der Anlagetätigkeit belief sich zum 31. Dezember 2023 auf 33.390 TEUR und wird in der folgenden Tabelle nach Ergebniskomponenten dargestellt:

Erträge und Aufwendungen aus dem Anlagegeschäft*	2023 TEUR	2022 TEUR
Erträge aus Mieten	0	0
Erträge aus Dividenden	2.346	2.346
Zinserträge	424	134
Laufende Erträge	2.770	2.480
Gewinne/Verluste aus Veräußerung/Fälligkeit von Anlagen saldiert	8	0
Realisiertes Anlageergebnis	2.778	2.480
Veränderung der nicht realisierten Gewinne/Verluste saldiert	30.612	-77.106
Wirtschaftliches Ergebnis der Anlagetätigkeit	33.390	-74.627

* Angaben gemäß EIOPA-Definition: geringere Abweichungen gegenüber dem handelsrechtlichen Ergebnis

Aus der Kapitalanlage wurden in 2023 laufende Erträge in Höhe von 2.770 TEUR erzielt – davon 2.346 TEUR Dividenden und 424 TEUR Zinserträge. Die Dividendenerträge bestanden ausschließlich aus Beteiligungen und blieben im Vergleich zum Vorjahr konstant. Die Zinserträge resultierten im Wesentlichen aus Staats- und Unternehmensanleihen sowie aus Einlagen bei Kreditinstituten. Insgesamt stiegen die Zinserträge im Vergleich zum Vorjahr um 290 TEUR. Das Ergebnis aus dem Abgang von Anlagen betrug 8 TEUR. Es resultierte aus der Tilgung von Unternehmensanleihen und stieg gegenüber dem Vorjahr um 8 TEUR. Die Veränderung der nicht realisierten saldierten Gewinne und Verluste betrug im Berichtsjahr 30.612 TEUR. Grund hierfür ist im Wesentlichen der höhere Marktwert der Beteiligung an der SIGNAL IDUNA Holding. Insgesamt stieg das wirtschaftliche Ergebnis der Anlagetätigkeit aufgrund des deutlichen Anstiegs der nicht realisierten saldierten Gewinne und Verluste um 108.017 TEUR.

A.3.2 Direkt im Eigenkapital berücksichtigte Gewinne und Verluste

Gemäß den Bilanzierungsvorschriften nach HGB werden keine Gewinne und Verluste im Eigenkapital berücksichtigt.

A.3.3 Anlagen in Verbriefungen

Im Berichtsjahr befanden sich keine Anlagen in Verbriefungen im Bestand.

A.4 Entwicklung sonstiger Tätigkeiten

Das sonstige Ergebnis setzt sich aus den Erträgen und Aufwendungen zusammen, die nicht der Versicherungstechnik oder den Kapitalanlagen zugeordnet werden.

Die sonstigen Erträge betragen insgesamt 19 TEUR (Vorjahr: 3 TEUR). Die Erträge resultierten im Wesentlichen aus Zinserträgen aus laufenden Guthaben (9 TEUR) sowie aus dem Ertrag aus der Verrechnung von Erträgen und Aufwendungen aus Deckungsvermögen und Pensionsrückstellungen (7 TEUR).

Die sonstigen Aufwendungen betragen insgesamt 1.030 TEUR (Vorjahr: 1.096 TEUR) und betrafen im Wesentlichen die den sonstigen Aufwendungen zugeordneten Personalaufwendungen in Höhe von 449 TEUR (Vorjahr: 434 TEUR) sowie weitere Aufwendungen aus der Kostenverteilung in Höhe von 576 TEUR (Vorjahr: 662 TEUR).

Darüber hinaus liegen keine wesentlichen Sachverhalte vor. Das Unternehmen verzeichnet weder als Leasinggeber noch als Leasingnehmer Leasinggeschäfte.

A.5 Sonstige Angaben

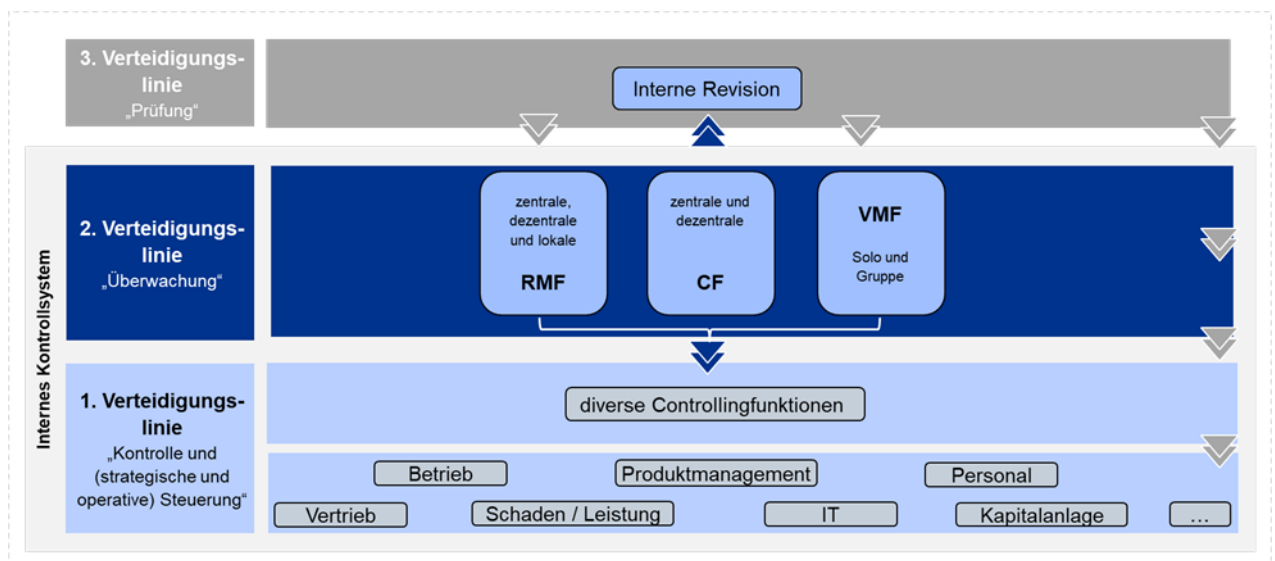
Sonstige wesentliche Angaben liegen nicht vor.

B. Governance-System

B.1 Allgemeine Angaben zum Governance-System

Die SIGNAL IDUNA Unfall verfügt über eine wirksame und ordnungsgemäße Geschäftsorganisation gemäß Abschnitt 3 des Versicherungsaufsichtsgesetzes (VAG). Die Geschäftsorganisation gewährleistet neben der Einhaltung der von den Versicherungsunternehmen zu beachtenden Gesetze, Verordnungen und aufsichtsbehördlichen Anforderungen eine solide und umsichtige Leitung des Unternehmens.

Die SIGNAL IDUNA Unfall hat zur Unterstützung der Unternehmensleitung ein Internes Governance-System eingerichtet. Ausgehend von der Risikostrategie folgt das Governance-System der SIGNAL IDUNA Unfall dem branchenweit anerkannten sogenannten „Modell der drei Verteidigungslinien“. Die nachstehende Grafik verdeutlicht die wesentlichen Eckpfeiler des Governance-Systems der SIGNAL IDUNA Unfall:



Das Modell der drei Verteidigungslinien

In unternehmensinternen Leitlinien zum Governance-System (z. B. Risikomanagement, Revision) werden entsprechende aufbau- und ablauforganisatorische Regelungen beschrieben. Durch die in den Leitlinien dargestellten Verfahren, Regelungen und Prozesse wird dem Modell folgend eine angemessene Trennung der Zuständigkeiten sichergestellt.

Zur ersten Verteidigungslinie gehören alle operativen Funktionsstellen, welche die auftretenden Risiken direkt steuern. Die zweite Verteidigungslinie enthält die drei Schlüsselfunktionen Risikomanagementfunktion, Compliance-Funktion und Versicherungsmathematische Funktion, welche die Funktionsfähigkeit der implementierten Kontrollen überwachen. Die Interne Revision prüft in ihrer Funktion als dritte Verteidigungslinie die Angemessenheit und die Wirksamkeit der Prozesse und der operativen Kontrollen der ersten Linie sowie der nachgelagerten Kontroll- und Überwachungsfunktionen der zweiten Linie.

Die Schlüsselfunktionen sind als wesentliches Element der internen Kontrollprozesse integraler Bestandteil der Steuerungsprozesse der SIGNAL IDUNA Unfall. Die Tätigkeiten der Schlüsselfunktionen folgen dabei folgenden Grundsätzen:

- Grundsatz der Unabhängigkeit
- Grundsatz der Objektivität
- Grundsatz des vollständigen Informations- und Prüfungsrechts
- Grundsatz der Vertraulichkeit
- Grundsatz der Fachkompetenz
- Grundsatz der unternehmerischen Vorsicht

Das Governance-System der SIGNAL IDUNA Unfall wird laufend weiterentwickelt.

B.1.1 Darstellung der Leitungs- und Aufsichtsorgane

Der Vorstand der SIGNAL IDUNA Unfall setzt sich aus acht Mitgliedern zusammen. Eine Übersicht aller Vorstandsmitglieder und ihrer wesentlichen Zuständigkeiten in der zuletzt aktuellen Zusammensetzung ist nachfolgend dargestellt:

Ulrich Leitermann, Vorsitzender

Lenkung und Koordination der Unternehmensführung; Angelegenheiten der Organe; Personal; Aus- und Weiterbildung, Personalentwicklung; Compliance; Recht; Presse, Public Relations; Revision; Risikomanagement; Angelegenheiten der Sprecherausschüsse Innen- und Außendienst

Martin Berger

Finanzen und Finanzprodukte; Finanztöchter und Beteiligungen; Immobilien; Darlehen; Unternehmensrechnung; Steuern; Planung und Controlling

bis 30. Juni 2023:

Facility Management

Dr. Karl-Josef Bierth

bis 30. Juni 2023:

Überleitung Angelegenheiten Ressort Krankenversicherung

Dr. Stefan Kutz

Produktentwicklung, Aktuariat, Underwriting und Schaden/Leistung Kompositversicherung; Kreditversicherung; Rückversicherung; Ausland

Dr. Stefan Lemke

seit 1. Oktober 2023:

Softwareentwicklung; Betrieb der technischen Infrastruktur; Informationssicherheit

Johannes Rath

Betriebsorganisation; Qualitätsmanagement; Prozessmanagement; Kundenservice; Allgemeine Verwaltung; Inkasso; Antrag und Vertrag; Konzernentwicklung; SIGNAL IDUNA Digital

Daniela Rode

seit 1. Januar 2023:

Produktentwicklung, Aktuariat, Underwriting und Leistung Krankenversicherung

Torsten Uhlig

Außendienstorganisation, Vertriebssteuerung; Marketing; Unternehmensverbindungen; Exklusivvertrieb; Freie Vertriebe; Direktvertrieb; Vertriebsservice

Clemens Vatter

Produktentwicklung, Aktuariat, Underwriting und Leistung Lebensversicherung; Zentraleinkauf; Datenschutz; Notfallplanung; Krisenstab

bis 30. September 2023:

Softwareentwicklung; Betrieb der technischen Infrastruktur; Informationssicherheit

seit 1. Juli 2023:

Facility Management

Die Mitglieder des Vorstands werden durch den Aufsichtsrat im Regelfall für jeweils fünf Jahre bestellt. Sämtliche wesentlichen Vorstandsentscheidungen werden in Vorstandssitzungen bzw. Vorstandsbesprechungen getroffen.

Der Aufsichtsrat der SIGNAL IDUNA Unfall setzt sich aus den folgenden zwölf Personen zusammen:

Reinhold Schulte

Vorstandsvorsitzender i. R., SIGNAL IDUNA Gruppe

Vorsitzender

Hans-Peter Wollseifer

Maler- und Lackierermeister, Immobilienkaufmann

stellv. Vorsitzender

Ulrich Bopp

Maurermeister, Geschäftsführer, Ulrich Bopp GmbH

Prof. Dr. Axel Ekkernkamp

Ärztlicher Direktor und Geschäftsführer, Unfallkrankenhaus Berlin

Stefan Füll

Maler- und Lackierermeister

Stefan Genth

Hauptgeschäftsführer, Handelsverband Deutschland e.V.

Dr. Gerd Greiser

Redakteur i. R.

verstorben am 10. Januar 2024

Marlies Hirschberg-Tafel

Vorstandsmitglied i. R., SIGNAL IDUNA Gruppe

Wolf-Harald Krüger

Bauingenieur, Geschäftsführer, Krüger & Krüger Ingenieurbau GmbH

Corina Reifenstein

Geschäftsführende Gesellschafterin, TERPE BAU GmbH
seit 28. Juni 2023

Berthold Schröder

Zimmerermeister, Geschäftsführer, Georg Schröder GmbH

Joachim Wohlfeil

Gas- und Wasserinstallateurmeister, Geschäftsführer, Ernst Wohlfeil GmbH

Der Aufsichtsrat tagt zweimal jährlich und hat zur Erfüllung seiner Aufgaben einen Kapitalanlageausschuss, einen Ausschuss für Versicherungstechnik sowie einen Prüfungsausschuss eingerichtet. Die Ausschüsse tagen ebenfalls zweimal jährlich.

Die Aufsichtsratsmitglieder werden durch die Mitgliederversammlung im Regelfall für jeweils fünf Jahre gewählt.

B.1.2 Darstellung der vier Schlüsselfunktionen

Die SIGNAL IDUNA Unfall hat sämtliche Funktionen inkl. der vier Schlüsselfunktionen im Rahmen einer konzerninternen Ausgliederung auf die SIGNAL IDUNA Leben a. G. ausgelagert. Für die Überwachung der vier Schlüsselfunktionen wurden Ausgliederungsbeauftragte benannt. Nachfolgend werden die zuständigen Funktionen bei der SIGNAL IDUNA Leben a. G. als Dienstleister für die SIGNAL IDUNA Unfall beschrieben:

Interne Revision

Die Interne Revision ist verantwortlich für die laufende Überprüfung der gesamten Geschäftsorganisation und insbesondere des Internen Kontrollsystems im Hinblick auf deren Angemessenheit und Wirksamkeit. Die Funktion der Internen Revision wird durch die Konzernrevision wahrgenommen. Die verantwortliche Person für die Funktion berichtet in ihrer Rolle als Leitung Konzernrevision beim Dienstleister SIGNAL IDUNA Leben a. G. direkt an den Vorstandsvorsitzenden der SIGNAL IDUNA Leben a. G. sowie in ihrer Rolle als Schlüsselfunktion beim Dienstleister direkt an den zuständigen Ausgliederungsbeauftragten sowie an den gesamten Vorstand der SIGNAL IDUNA Unfall.

Sämtliche Mitarbeitende in der Konzernrevision nehmen ihre Aufgabenstellung selbstständig und unabhängig wahr. Die Konzernrevision ist bei ihrer Aufgabenerfüllung keinen Weisungen oder unangemessenen Einflüssen etwa durch andere Schlüsselfunktionen, den Vorstand oder den Aufsichtsrat ausgesetzt. Im Zuge der Funktionstrennung wird sichergestellt, dass Mitarbeitende der Konzernrevision nicht mit operativen revisionsfremden Aufgaben betraut werden und Personen, die in anderen Funktionsstellen des Unternehmens tätig sind, grundsätzlich keine Aufgaben der Konzernrevision wahrnehmen. Zudem besitzt die Konzernrevision ein vollständiges und uneingeschränktes Informationsrecht, und es besteht eine unverzügliche Informationspflicht aller Funktionsstellen an die Interne Revision, wenn

wesentliche Mängel zu erkennen oder wesentliche Schäden aufgetreten sind oder ein konkreter Verdacht auf Unregelmäßigkeiten besteht.

Compliance-Funktion

Die Compliance-Funktion ist verantwortlich für die Überwachung der Einhaltung von externen und internen Regelungen. Sie wird durch den Chief Compliance Officer geleitet. Dieser berichtet als Verantwortliche Person für die Compliance-Funktion in seiner Rolle als Chief Compliance Officer beim Dienstleister SIGNAL IDUNA Leben a. G. direkt an den Vorstandsvorsitzenden der SIGNAL IDUNA Leben a. G. sowie in seiner Rolle als Schlüsselfunktion beim Dienstleister direkt an den zuständigen Ausgliederungsbeauftragten sowie an den gesamten Vorstand der SIGNAL IDUNA Unfall.

Die Compliance-Funktion setzt sich zusammen aus dem Chief Compliance Officer, einem zentralen Compliance-Office mit zentralen Compliance Officern, den dezentralen Compliance Officern je Ressort und den Compliance-Beauftragten der Tochtergesellschaften. Das zentrale Compliance-Office wird geführt durch den Chief Compliance Officer. Das Compliance-Office beschäftigt sich insbesondere mit der laufenden Überwachung der Einhaltung der externen und internen Anforderungen, der Weiterentwicklung des Compliance Management Systems und der weiteren Etablierung des gruppenweit einheitlichen Compliance-Verständnisses. Es unterstützt zudem Mitarbeitende, Führungskräfte und den Vorstand bei der Umsetzung der im Compliance-Kodex der SIGNAL IDUNA Gruppe festgelegten Verhaltensgrundsätze. Sämtliche Mitarbeitende in der Compliance-Funktion unterliegen bei der Wahrnehmung ihrer Compliance-Aufgabe dem fachlichen Weisungsrecht des Chief Compliance Officer. Zudem besitzt die Compliance-Funktion ein vollständiges und uneingeschränktes Informationsrecht. Es besteht eine unverzügliche Informationspflicht aller Funktionsstellen an die Compliance-Funktion, wenn Compliance-Risiken zu erkennen sind, wesentliche Schäden aufgetreten sind oder ein konkreter Verdacht auf Unregelmäßigkeiten besteht.

Risikomanagementfunktion

Die Risikomanagementfunktion ist verantwortlich für die operative Durchführung des Risikomanagements. Die Verantwortliche Person für die Funktion berichtet in ihrer Rolle als Leitung Risikomanagement beim Dienstleister SIGNAL IDUNA Leben a. G. direkt an den für das Risikomanagement zuständigen Ressortleiter der SIGNAL IDUNA Leben a. G. sowie in ihrer Rolle als Schlüsselfunktion beim Dienstleister an das speziell für Themen aus dem Risikomanagementprozess eingerichtete Risikokomitee der SIGNAL IDUNA Gruppe, den zuständigen Ausgliederungsbeauftragten sowie an den gesamten Vorstand der SIGNAL IDUNA Unfall.

Die Risikomanagementfunktion setzt sich aus der Funktionsstelle Zentrales Risikomanagement (zentrale Risikomanagementfunktion) sowie dezentralen Risikomanagementfunktionen in einzelnen Ressorts zusammen.

Es erfolgen Regelgespräche innerhalb der Risikomanagementfunktion sowie zwischen der Risikomanagementfunktion und den für die Risikosteuerung Risikoverantwortlichen.

Hierbei erfolgt ein Austausch zur Risikoidentifikation und -bewertung, zudem wird die Wirksamkeit der Steuerungsmaßnahmen analysiert. Die Kommunikation beugt Schnittstellenproblemen vor und stellt die zeitnahe Umsetzung von externen Anforderungen sowie die Wirksamkeit des Risikomanagementsystems sicher.

Sämtliche Mitarbeitenden in der Risikomanagementfunktion unterliegen bei der Wahrnehmung ihrer Aufgaben dem fachlichen Weisungsrecht des Leiters der Risikomanagementfunktion. Zudem besitzt die Risikomanagementfunktion

ein vollständiges und uneingeschränktes Informationsrecht und es besteht eine unverzügliche Informationspflicht aller Funktionsstellen an die Risikomanagementfunktion, wenn wesentliche Mängel zu erkennen oder wesentliche Schäden aufgetreten sind oder wesentliche bzw. bestandsgefährdende Risiken erkennbar werden. Die Mitglieder der Risikomanagementfunktion berichten zu speziellen Sachverhalten im Rahmen von Sitzungen, Stellungnahmen, Berichten und Vorstandsvorlagen an das Risikokomitee, den zuständigen Ausgliederungsbeauftragten sowie an den gesamten Vorstand der SIGNAL IDUNA Unfall.

Versicherungsmathematische Funktion

Die Versicherungsmathematische Funktion (VMF) ist unter anderem verantwortlich für die Validierung der Angemessenheit der Berechnungen zu den versicherungstechnischen Rückstellungen innerhalb der Solvabilitätsbewertung (Säule I).

Für die SIGNAL IDUNA Unfall ist als Inhaber der Schlüsselfunktion der Verantwortliche Aktuar der Gesellschaft benannt. Somit ist sichergestellt, dass die Versicherungsmathematische Funktion über die nötige fachliche Qualifikation verfügt. Die Verantwortliche Person für die Funktion beim Dienstleister SIGNAL IDUNA Leben a. G. berichtet an den zuständigen Ausgliederungsbeauftragten, der seinerseits an den gesamten Vorstand der SIGNAL IDUNA Unfall berichtet.

Sämtliche Mitarbeitende in der Versicherungsmathematischen Funktion unterliegen bei der Wahrnehmung ihrer Aufgaben dem fachlichen Weisungsrecht des Leiters der Versicherungsmathematischen Funktion.

B.1.3 Darstellung wesentlicher Änderungen des Governance-Systems

Das Governance-System der SIGNAL IDUNA Unfall ist mit Inkrafttreten von Solvency II vollständig eingerichtet worden. Im Zuge dessen wurden die Leitlinien mit Bezug zur Internen Revision sowie zur Compliance-, Risikomanagement- und Versicherungsmathematischen Funktion implementiert. Im Jahresverlauf 2023 wurden die Leitlinien weiter verfeinert.

Weitere Schwerpunkte wurden in die Standardisierung der Prozesse sowie in die weitere Optimierung der Schnittstellen im Governance-System gelegt. Zur Sicherstellung der Anforderungen an die fachliche Qualifikation werden Schulungen für verantwortliche Personen von Schlüsselfunktionen, Mitarbeitenden der Schlüsselfunktionen und darüber hinaus für Aufsichtsräte und Vorstände durchgeführt. Das Schulungskonzept wird laufend weiterentwickelt.

In 2023 erfolgte die Verschmelzung der SIGNAL IDUNA ASIGURARI DE VIATA S.A. auf die SIGNAL IDUNA ASIGURARE REASIGURARE S.A.

B.1.4 Angaben zur Vergütungspolitik und Vergütungspraktiken

Die Vergütungsleitlinie der SIGNAL IDUNA Unfall bildet die Grundlage für eine transparente und nachhaltige Geschäftsentwicklung. Die Leitlinie steht mit der Geschäfts- und Risikostrategie im Einklang. Die dort formulierte Vergütungspolitik berücksichtigt Nachhaltigkeitsrisiken insofern, als die Vergütungsstruktur keine besondere Risikobereitschaft in Bezug auf Nachhaltigkeitsrisiken begünstigt.

Die SIGNAL IDUNA Unfall verfügt über keine Mitarbeitenden.

Vorstandsmitglieder erhalten ein monatliches Festgehalt und eine einmalige, nachschüssig zahlbare feste Zusatzvergütung. Bei der Bemessung der Vorstandsvergütung werden jeweils die Marktkonformität, die wirtschaftliche Lage des Unternehmens, die Entwicklung der Lebenshaltungskosten, der Arbeitsaufwand und der Verantwortungsrahmen als Kriterien herangezogen. Daneben wird die Zusatzvergütung an der Nachhaltigkeit der erreichten Ergebnisse ausgerichtet. Die Angemessenheit der Zusatzvergütung wird unter Berücksichtigung der gesetzlichen Rahmenbedingungen regelmäßig überprüft.

Mitglieder des Aufsichtsrats der SIGNAL IDUNA Unfall erhalten eine Festvergütung in Form einer jährlichen Einmalzahlung.

Betriebliche Altersversorgungen für Vorstände werden in Form einer beitragsorientierten Unterstützungskasse oder als Direktzusage gewährt. Für Aufsichtsräte gibt es keine betrieblichen Altersversorgungen.

B.1.5 Informationen zu wesentlichen Transaktionen

Im Geschäftsjahr 2023 wurden keine wesentlichen Transaktionen mit Mitgliedern der Leitungs- und Aufsichtsorgane oder mit nahestehenden Personen durchgeführt. Gleiches galt auch für die Mitglieder der SIGNAL IDUNA Unfall, die aufgrund der Rechtsform als Versicherungsverein auf Gegenseitigkeit (VVaG) auch Träger der SIGNAL IDUNA Unfall sind.

B.1.6 Bewertung der Angemessenheit des Governance-Systems

Der Vorstand bewertet die Geschäftsorganisation regelmäßig gemäß § 23 Absatz 2 VAG, wobei der Turnus der Bewertung für einzelne Prüffelder entsprechend dem Risikoprofil der SIGNAL IDUNA Unfall festgelegt wird. Im Einzelnen wurden folgende Prüffelder definiert:

- Governance-System als Ganzes (Proportionalität, wesentliche Risiken, Gesamtverantwortung der Geschäftsleitung)
- Allgemeine Governance-Anforderungen
- Schlüsselfunktionen
- Risikomanagementprozess inklusive ORSA
- Anforderungen an die Geschäftsorganisation in Bezug auf Eigenmittel
- Internes Kontrollsystem, Dokumentation
- Ausgliederungen
- Notfallplanung
- Fit & Proper

Die Zusammenarbeit der Schlüsselfunktionen sowie die Schnittstellen innerhalb des Governance-Systems wurden fortlaufend weiterentwickelt. Ein wesentliches Instrument hierfür sind die quartalsweise stattfindenden Regelgespräche der Schlüssel- und Querschnittsfunktionen, welche durch die Compliance-Funktion organisiert werden. Teilnehmende sind die vier Schlüsselfunktionen sowie die Unternehmensbeauftragten und weitere Querschnitts-/Governance-Funktionen. Die Treffen dienen dazu, sich über übergreifende Themen, Risiken und Rechtsänderungen auszutauschen.

Dem Vorstand sind nach Befassung mit den vorliegenden Informationen und Erkenntnissen aus den Berichten und Prüfungen keine Umstände oder Hinweise bekannt geworden, die gegen die Wirksamkeit und Angemessenheit des Governance-Systems der SIGNAL IDUNA Unfall insgesamt sprechen.

B.2 Anforderungen an die fachliche Qualifikation und persönliche Zuverlässigkeit

Nach dem Versicherungsaufsichtsgesetz (VAG) müssen Personen, die ein Versicherungsunternehmen tatsächlich leiten oder andere Schlüsselaufgaben wahrnehmen, fachlich geeignet („fit“) und persönlich zuverlässig („proper“) sein, um ein solides und vorsichtiges Management zu gewährleisten. Die tatsächliche Leitung wird bei der SIGNAL IDUNA Unfall durch den Vorstand wahrgenommen. Über die gesetzlichen Schlüsselfunktionen hinaus hat die SIGNAL IDUNA Unfall keine weiteren Schlüsselaufgaben identifiziert.

Für Vorstand, Aufsichtsrat und verantwortliche Personen von Schlüsselfunktionen gelten aufgrund ihrer Verantwortung für die Leitung und Überwachung des jeweiligen Unternehmens spezifische, von der BaFin festgelegte Anforderungen in Bezug auf ihre fachlichen und persönlichen Kompetenzen. Die geforderten Kenntnisse, Fähigkeiten und Erfahrungen jeder einzelnen Person bezogen auf die kollektiven Anforderungen an die Zusammensetzung der eingerichteten Gremien stellen sicher, dass auf Basis eines guten Verständnisses für die Geschäftstätigkeit, die Risiken und die Governance-Struktur der Unternehmen sowie die regulatorischen Rahmenbedingungen gut informierte und kompetente Entscheidungen für die Führung der Unternehmen getroffen werden.

Die Eignungsbeurteilung von Vorstandsmitgliedern sowie von Aufsichtsratsmitgliedern hinsichtlich der von der BaFin vorgegebenen Kriterien erfolgt durch den Aufsichtsrat. Die Eignungsbeurteilung für die Leiter von Schlüsselfunktionen wird durch den Vorstand vorgenommen. Bei der Eignungsbeurteilung werden verschiedene Kriterien berücksichtigt und anhand dieser wird eine entsprechende Einschätzung hinsichtlich der Einzelkriterien „Fit & Proper“, „Nicht Fit & Proper“ oder mit Auflagen getroffen.

Die interne Eignungsbeurteilung für Neubesetzungen von Vorstandsmitgliedern, Aufsichtsratsmitgliedern und verantwortlichen Personen von Schlüsselfunktionen berücksichtigt die erforderlichen Anzeige- bzw. Zustimmungspflichten gemäß § 47 Nr. 1 VAG. Die erforderlichen fachlichen Kompetenzen der Kandidaten (insbesondere Vorstandsmitglieder und verantwortliche Personen von Schlüsselfunktionen) berücksichtigen die Geschäftstätigkeit und das Risikoprofil des jeweiligen Unternehmens in angemessener Art und Weise.

Zur Sicherstellung der dauerhaften fachlichen Qualifikation wurde ein Schulungskonzept implementiert. In diesem Schulungskonzept sind

- Grundlagenmodule für die Mitglieder der Aufsichtsräte und
- Vertiefungsmodule für die zuständigen Vorstandsmitglieder sowie für die verantwortlichen Personen der Schlüsselfunktionen und ggf. Ausgliederungsbeauftragte vorgesehen.

An den Vertiefungsschulungen können auch die Mitarbeitenden der Schlüsselfunktionen und sonstige Mitarbeitende teilnehmen. Eine laufende Eignung wird durch regelmäßige/wiederholende Schulungen/Fortbildungen sichergestellt. Die Schulungen werden durch interne Spezialisten durchgeführt. Ergänzend werden Aufsichtsratsmitglieder entsprechend den Vorgaben im Merkblatt vom 6. Dezember 2018 zur fachlichen Eignung und Zuverlässigkeit von Verwaltungs- und Aufsichtsorganen gemäß VAG, dort Abschnitt III, gebeten, jährlich eine Selbsteinschätzung betreffend ihre

vorhandenen Kenntnisse in den Bereichen Kapitalanlage, Versicherungstechnik und Rechnungslegung abzugeben. Darauf basierend befasst sich der Aufsichtsrat mit Entwicklungsmaßnahmen zum weiteren Ausbau von Kenntnissen in den relevanten Themenfeldern. In einem aufzustellenden Entwicklungsplan werden dann bei Bedarf auch Schulungsangebote unterbreitet; ebenso wird ein etwaiger Anpassungsbedarf im vorhandenen Schulungsprogramm aufgezeigt, um den individuellen Bedürfnissen der Aufsichtsratsmitglieder nachhaltig Rechnung tragen zu können.

Die Anforderungen an die fachliche Qualifikation „fit“ und persönliche Zuverlässigkeit „proper“ sowie entsprechend notwendige Voraussetzungen zur Sicherstellung der fachlichen Qualifikation und der persönlichen Zuverlässigkeit und die sich daraus ergebenden Prozesse und Verfahren zur Festlegung der fachlichen und persönlichen Eignung sind darüber hinaus detailliert in einer unternehmensinternen Fit & Proper-Leitlinie (Version 8.0) dargestellt und werden laufend weiterentwickelt.

B.3 Risikomanagementsystem einschließlich der unternehmenseigenen Risiko- und Solvabilitätsbeurteilung

B.3.1 Risikomanagementsystem

Zentrale Eckpfeiler des Risikomanagementsystems sind die Risikokultur im Unternehmen, die Risikostrategie sowie der Risikomanagementprozess. Die zu erfüllenden Aufgaben und Verantwortlichkeiten werden durch die Risikomanagementorganisation in die aufbauorganisatorischen Regelungen integriert.

Die vorhandene **Risikokultur** fördert ein übergreifendes Bewusstsein für das Vorhandensein von Risiken und den offenen Umgang mit diesen.

Die **Risikostrategie** wird aus der Geschäftsstrategie der SIGNAL IDUNA Unfall abgeleitet und ist zu dieser konsistent. Die Risikostrategie des Unternehmens beinhaltet die Beschreibung der sich aus der Geschäftsstrategie ergebenden Risiken bezüglich ihres Einflusses auf die Finanz- und Ertragslage des Unternehmens sowie den daraus resultierenden Umgang mit den Risiken einschließlich Steuerung und Überwachung. Dabei ist festgelegt, dass nur solche Risiken eingegangen werden, die nicht zu einer existenzgefährdenden Situation für das Unternehmen führen. Dies beinhaltet insbesondere die Sicherstellung der Eigenständigkeit der SIGNAL IDUNA Gruppe, den Schutz der Versicherten sowie die Erfüllung der aufsichtsrechtlichen Anforderungen. Die Risikostrategie wird jährlich überprüft und bei Bedarf angepasst. Darüber hinaus sind Anlässe definiert, die eine Ad-hoc-Überprüfung erfordern, wie beispielsweise die Aktualisierung der Geschäftsstrategie oder signifikante Änderungen des Gesamtrisikoprofils. Die aktualisierte Risikostrategie wird vom Vorstand verabschiedet.

Der **Risikomanagementprozess** setzt sich aus der Risikoidentifikation, der Risikoanalyse und -bewertung, der Risikosteuerung sowie der Risikoüberwachung und -berichterstattung zusammen. Die wesentlichen Bestandteile werden in internen Leitlinien definiert.

Zur Risikoidentifikation werden quartalsweise Risikoinventuren durchgeführt. Darüber hinaus findet eine jährliche Emerging-Risk-Inventur statt. Bei dieser werden neu auftretende Ereignisse oder zunehmende Trends berücksichtigt, die das Geschäftsumfeld der SIGNAL IDUNA Gruppe betreffen, wobei deren Ursache nicht oder nicht direkt von der SIGNAL IDUNA Gruppe beeinflussbar sein können.

Für alle Einzelrisiken erfolgt die Risikoanalyse und -bewertung als Teil der Risikoinventur. Die Risiken werden anhand ihrer Eintrittswahrscheinlichkeit sowie der Schadenhöhe bewertet. Die getroffenen Maßnahmen sind zu berücksichtigen (Nettobewertung). Darüber hinaus werden die Risiken durch die Berechnung der aufsichtsrechtlichen Kapitalanforderung sowie mittels der unternehmenseigenen Risiko- und Solvabilitätsbeurteilung (Own Risk and Solvency Assessment, kurz: ORSA) quantitativ bewertet. In diesem ORSA-Prozess erfolgt zusätzlich eine Analyse der Veränderung des Risikoprofils und der Kapitalanforderungen über den Planungszeitraum.

Sowohl die Risikosteuerung als auch die Risikoüberwachung werden durch das Risikotragfähigkeitskonzept, das daraus abgeleitete Limitsystem, welches den Risikoappetit des Unternehmens berücksichtigt, sowie ein differenziertes Kennzahlensystem unterstützt. Die genannten Instrumente werden stetig weiterentwickelt.

Die Risikotragfähigkeit, basierend auf Eigenmitteln und den Kapitalanforderungen nach Solvency II, determiniert den maximalen Umfang der Risikoübernahme. Die darauf aufbauenden Limite sowie das implementierte Frühwarnsystem setzen die Vorgaben aus der Risikostrategie um.

Die Risikosteuerung liegt dezentral in der Verantwortung der Fachbereiche. Durch die Trennung des Eingehens von Risikopositionen und der Risikoüberwachung wird organisatorisch sichergestellt, dass keine Interessenkonflikte entstehen.

Innerhalb des Risikomanagements werden Planungs- und Überwachungssysteme eingesetzt, die die Verfolgung von Ziel-/Ist-Abweichungen ermöglichen. Die Überwachungssysteme und -prozesse werden kontinuierlich weiterentwickelt, um die Funktionsfähigkeit sicherzustellen.

Die Angemessenheit und Wirksamkeit des Risikomanagementsystems wird fortlaufend durch die Risikomanagementfunktion überwacht.

Über die im Rahmen des Risikomanagementprozesses und der Risikoinventur als materiell eingestuften Risiken erfolgt eine regelmäßige Berichterstattung an das Risikokomitee und den Vorstand. Darüber hinaus sind Sachverhalte definiert, die eine Ad-hoc-Risikoberichterstattung auslösen. Ereignisse und Entwicklungen mit Auswirkungen auf die Risikolage und die Wirksamkeit der eingeleiteten Maßnahmen werden kontinuierlich analysiert und in die Berichterstattung integriert.

Unser Risikomanagementsystem umfasst auch ausgegliederte Funktionen, Prozesse und extern vergebene Dienstleistungen – z. B. Haupt- und Nebendienstleistungen i. S. der VAIT (Versicherungsaufsichtliche Anforderungen an die IT) – da Risiken auch hieraus resultieren können. Für neue Ausgliederungen und die Überwachung bestehender Ausgliederungen ist ein strukturierter Ausgliederungsprozess etabliert.

Die SIGNAL IDUNA Unfall betreibt lediglich in kleinem Umfang Erstversicherungsgeschäft im Rahmen der Mitversicherung bei Risiko-Unfallversicherungen, die über die SIGNAL IDUNA Allgemeine abgeschlossen wurden. Aufgrund der Beteiligungsstruktur überwiegt bei dem Unternehmen das Aktienrisiko. Weitere Erläuterungen sind in Kapitel C zu finden.

B.3.2 Unternehmenseigene Risiko- und Solvabilitätsbeurteilung

Die unternehmenseigene Risiko- und Solvabilitätsbeurteilung (ORSA) ist Bestandteil des Risikomanagementprozesses und somit ein Teil des Risikomanagementsystems.

Anhand des eigenen Risikoprofils des Unternehmens wird der unternehmensindividuelle Kapitalbedarf – auch Gesamtsolvenzbedarf genannt – analysiert und bewertet. Dieser Gesamtsolvenzbedarf muss durch die Eigenmittel bedeckt werden, die hierfür geeignet sind. Die Überprüfung der Eignung erfolgt im Rahmen des Kapitalmanagementprozesses.

Unter dem Risikoprofil des Unternehmens wird die Gesamtheit aller quantifizierbaren und nicht quantifizierbaren Risiken verstanden, die durch das Geschäft bedingt sind und denen das Unternehmen kurz-, mittel- und langfristig ausgesetzt ist oder sein könnte.

Zur Ermittlung des Gesamtsolvenzbedarfs verwenden wir unser Gesamtsolvenzmodell. Dieses basiert in seiner grundlegenden Methodik auf der Standardformel gemäß Solvency II. Um das Risikoprofil des Unternehmens darin zutreffend abzubilden, wird für jede Risikosubkategorie – also beispielsweise das Storno-, Aktien- oder Spreadrisiko – überprüft, ob deren Modellierung und Kalibrierung dem dazu korrespondierenden „echten“ Risiko des Unternehmens entspricht. Sofern dies verneint werden muss und die Risikosubkategorie materiell ist oder eine unternehmensspezifische Modellierung oder Kalibrierung materiellen Einfluss auf die Höhe des Gesamtsolvenzbedarfs hätte, wird eine Anpassung bzw. Neumodellierung vorgenommen. Darüber hinaus werden die in der Standardformel angenommenen und mit Hilfe von Korrelationen abgebildeten Abhängigkeiten zwischen den jeweiligen Risikosubkategorien betrachtet.

Die so quantitativ anhand des Gesamtsolvenzbedarfs bewerteten Risiken werden in einem sogenannten Top-Risk-Assessment (TRA) mit nicht explizit quantitativ bewerteten Risiken zum Gesamtrisikoprofil des Unternehmens zusammengefügt. Hierbei kommt ein Scoring-Verfahren zum Einsatz. Das Ergebnis dieses TRA ist ein Ranking der Hauptrisiken des Unternehmens, welches zu ihrer Priorisierung in den weiteren Schritten des Risikomanagementprozesses, insbesondere der Risikosteuerung, herangezogen werden kann. Nicht explizit quantitativ bewertete Risiken sind solche, die in der Standardformel vorgabegemäß pauschal berücksichtigt werden (vor allem operationelle Risiken) oder deren Auswirkungen nicht oder nur eingeschränkt durch zusätzliche Kapitalanforderungen entgegengewirkt werden kann (Liquiditätsrisiken, andere Risiken).

Klimarisiken werden mittels Szenarioanalysen analysiert. Ziel ist es, mögliche zukünftige Risiken und Chancen zu identifizieren, die infolge des Klimawandels entstehen und adverse Auswirkungen auf das Unternehmen entfalten können. Als Basis wurden zwei vom Network for Greening the Financial System (NGFS) beschriebene Erderwärmungsszenarien verwendet; das sog. „Delayed Transition“-Szenario, welches einen erwarteten Anstieg der globalen Temperatur bis zum Jahr 2100 um 1,6°C im Vergleich zur Referenzperiode 1850-1900 unterstellt, sowie das sog. „Current Policies“-Szenario, bei dem die globale Temperatur bis zum Jahr 2100 um 3,3°C im Vergleich zur Referenzperiode 1850-1900 steigt. Die physischen und transitorischen Risiken können potenziell wesentliche Auswirkungen auf die Risikolage haben. Die möglichen, daraus resultierenden Veränderungen der ökonomischen Eigenmittel sowie der Kapitalanforderungen wurden im Berichtsjahr mittels eines Stresstestansatzes quantifiziert. Bei Bedarf wird der quantitative Ansatz durch geeignete qualitative Analysen flankiert. Die Ergebnisse sind Bestandteil der ORSA-Berechnungen.

Die regelmäßige unternehmenseigene Risiko- und Solvabilitätsbeurteilung wird einmal jährlich durchgeführt und basiert auf dem Datenstand zum 31. Dezember des Berichtsjahres und der zum April des Folgejahres erstellten mittelfristigen Hochrechnung. Letztere ist Teil des Konzernplanungsprozesses, basiert auf der Geschäftsstrategie des Unternehmens und beinhaltet alle verabschiedeten und aus der Geschäftsstrategie abgeleiteten wesentlichen Maßnahmen.

Darüber hinaus führen gemäß dem Materialitätskonzept der SIGNAL IDUNA Gruppe materielle Änderungen des Risikoprofils sowie bedeutende Entscheidungen und Ereignisse, wie z. B. der Einstieg in neue Geschäftsbereiche, die bedeutende Änderung von Risikotoleranzschwellen, Bestandsübertragungen oder starke Veränderungen der Zusammensetzung der Vermögenswerte zur Durchführung eines nichtregelmäßigen bzw. Ad-hoc-ORSA.

Die Verantwortung für die Durchführung des ORSA-Prozesses und die Verabschiedung der Ergebnisse liegt bei den Mitgliedern des Vorstandes, die operative Durchführung bei der Risikomanagementfunktion. Der Vorstand überwacht die Durchführung kontinuierlich und ist insbesondere durch die Abstimmung der Annahmen sowie die Festlegung der durchzuführenden Sensitivitätsanalysen, Stresstests und Szenariorechnungen aktiv in den Prozess involviert. Er diskutiert Ergebnisse und Zwischenergebnisse sowie die aus dem ORSA-Prozess abgeleiteten Maßnahmen, verabschiedet den ORSA-Bericht und gibt diesen für den Versand an die Aufsichtsbehörde frei.

Die aufbau- und ablauforganisatorischen Regelungen zur Durchführung des ORSA-Prozesses sind in der unternehmenseigenen ORSA-Leitlinie niedergelegt.

Die Ergebnisse der Berechnungen zum ORSA werden vom Vorstand für das Management des Geschäfts eingesetzt. Es erfolgt eine obligatorische Beurteilung der Auswirkungen von Beschlussvorschlägen in Vorstandsvorlagen auf die ORSA-Ergebnisse.

Darüber hinaus besteht eine Interaktion zwischen dem Risikomanagement und dem Kapitalmanagement. Auf der einen Seite kann anhand des Kapitalmanagementplans in den ORSA-Projektionsrechnungen ermittelt werden, ob nach Höhe und Qualität ausreichende Eigenmittel in der Zukunft zur Verfügung stehen. Auf der anderen Seite geben die ORSA-Projektionsrechnungen Aufschluss darüber, ob die Kapitalmanagementplanung adäquat ist. Sofern die Notwendigkeit von Kapitalmaßnahmen gesehen wird, werden entsprechende Berechnungen der Eigenmittel und des Gesamtsolvenzbedarfs wie auch des aufsichtsrechtlichen Kapitalbedarfs zum Stichtag und für den Planungszeitraum durchgeführt.

Schließlich trägt die Überwachung der Einhaltung von Risikotoleranzschwellen (Limitsystem) pro Risikokategorie bzw. Risikosubkategorie dazu bei, jederzeit die Risikotragfähigkeit und die ausreichende Bedeckung der aufsichtsrechtlichen Kapitalanforderungen wie auch des Gesamtsolvenzbedarfs mit Eigenmitteln zu gewährleisten. Auch daraus können rechtzeitig eventuelle Handlungsbedarfe im Hinblick auf das Risikomanagement (Risikoreduzierung) oder das Kapitalmanagement (Stärkung der Eigenmittelausstattung) erkannt und entsprechende Maßnahmen eingeleitet werden.

B.4 Internes Kontrollsystem

B.4.1 Beschreibung des internen Kontrollsystems

Die inhaltlichen Grundlagen des Internen Kontrollsystems (IKS) basieren im Wesentlichen auf § 29 Versicherungsaufsichtsgesetz (VAG) sowie auf den Mindestanforderungen an die Geschäftsorganisation von Versicherungsunternehmen (MaGo), Artikel 12, Randziffern 230 bis 236. Entsprechend den Ausführungen müssen Versicherungsunternehmen „über ein wirksames internes Kontrollsystem verfügen, das mindestens Verwaltungs- und Rechnungslegungsverfahren, einen internen Kontrollrahmen, eine angemessene unternehmensinterne Berichterstattung auf allen Unternehmensebenen sowie eine Funktion zur Überwachung der Einhaltung der Anforderungen (Compliance-Funktion) umfasst.“ (§ 29 Absatz 1 VAG).

Unter dem IKS der SIGNAL IDUNA Unfall werden die von der Unternehmensleitung im Unternehmen eingeführten Grundsätze, Verfahren und Regelungen verstanden, die auf die organisatorische Umsetzung der Entscheidungen der Unternehmensleitung zur Sicherung der Wirksamkeit und Wirtschaftlichkeit der Geschäftstätigkeit, zur Ordnungsmäßigkeit und Verlässlichkeit der internen und externen Rechnungslegung und zur Einhaltung der für das Unternehmen geltenden internen Regelungen sowie maßgeblichen rechtlichen Vorschriften gerichtet sind.

Das IKS ist in das Governance-System der SIGNAL IDUNA Unfall eingebunden und ermöglicht mit der Integration in die ersten zwei Verteidigungslinien des Modells der drei Verteidigungslinien eine Vorgehensweise zur Reduktion und Vermeidung möglicher operationeller Risiken. Wesentliche Bausteine des IKS sind

- ein interner Kontrollrahmen,
- angemessene Melderegungen auf allen Unternehmensebenen,
- eine Compliance-Funktion zur Überwachung der Einhaltung der Anforderungen und
- eine Revision zur Prüfung der Compliance-Funktion und des internen Kontrollrahmens.

Aufgrund gesetzlicher Normen und externer Prüfungsvorgaben ergeben sich für das IKS insbesondere Anforderungen für den Aufbau und Ausbau einer IKS-Dokumentation für die wesentlichen Geschäftsprozesse des Unternehmens. Der Fokus liegt hierbei auf der Dokumentation wesentlicher Geschäftsprozesse, der Identifikation und Dokumentation prozessintegrierter Risiken sowie der Gegenüberstellung prozessintegrierter Kontrollen/Maßnahmen und weiterer Präventionsmaßnahmen (beispielsweise gültige Richtlinien, Schulungen und organisatorische Sicherungsmaßnahmen). Es ergibt sich die Notwendigkeit, die für das IKS als wesentlich zu klassifizierenden Geschäftsprozesse hinreichend zu dokumentieren und alle geforderten Informationen auch in Verbindung zum Risikomanagementsystem und der Compliance-Funktion jederzeit für interne oder externe Prüfungen zur Verfügung stellen zu können.

Für die IKS-Prozessdokumentation wird bei der SIGNAL IDUNA Unfall ein Prozessmodellierungstool genutzt, innerhalb dessen die Darstellung der wesentlichen Prozesse sowohl grafisch als auch tabellarisch erfolgt. Die Risiken und Kontrollen werden in einer separaten Anwendung erfasst. Die Dokumentation umfasst alle wesentlichen Geschäftsprozesse inklusive ihrer prozessinhärenten Risiken und Kontrollen. Die Dokumentation wird mindestens jährlich und bei Bedarf aktualisiert.

B.4.2 Beschreibung der Umsetzung der Compliance-Funktion

Zuständigkeiten

Der Chief Compliance Officer (CCO) der SIGNAL IDUNA Unfall ist zuständig für die angemessene und wirksame Ausgestaltung sowie die kontinuierliche risikoorientierte Weiterentwicklung des Compliance Management Systems (CMS). Zudem ist er verantwortlich für die Ausgestaltung der zentralen und dezentralen Compliance-Organisationsstrukturen.

Aufgaben

Der CCO hat insbesondere

- den Vorstand und hierarchieübergreifend die zuständigen Mitarbeitenden in allen Fragen der Prävention und Reaktion zur Erreichung der Compliance-Ziele sowie bezüglich der Einhaltung von externen und internen Vorgaben für den Betrieb des Versicherungsgeschäfts fortlaufend zu beraten (Beratungsfunktion),
- mögliche Auswirkungen von Änderungen des Rechtsumfeldes für das Unternehmen zu beurteilen (Frühwarnfunktion),
- das mit der Verletzung von rechtlichen Vorgaben verbundene Compliance-Risiko zu identifizieren und zu beurteilen und somit eine regelmäßige Compliance-Risikoanalyse einschließlich Bewertung der implementierten Präventionsmaßnahmen im Hinblick auf ihre Angemessenheit und Wirksamkeit durchzuführen (Risikokontrollfunktion) sowie
- die Einhaltung der Compliance-Anforderungen zu überwachen (Überwachungsfunktion).

Hierzu hat er das CMS kontinuierlich in Bezug auf seine tatsächliche Anwendung, Angemessenheit und Wirksamkeit zu überwachen und nach Maßgabe der festgestellten Compliance-Risiken konzeptionell und instrumentell fortzuentwickeln.

Bei der Wahrnehmung seiner Aufgaben wird der CCO durch das zentrale Compliance-Office und die dezentralen Compliance Officer unterstützt.

Der dezentrale Compliance Officer (dCO) hat insbesondere

- den Prozess der Risikoidentifizierung und -bewertung zu unterstützen,
- in allen Geschäftsprozessen innerhalb seines Ressorts auf die Erreichung der Compliance-Ziele hinzuwirken,
- als erster Ansprechpartner in allen Compliance-relevanten Fragestellungen den Mitarbeitenden seines Ressorts zur Verfügung zu stehen sowie
- in seinem Ressort mit den zentral zur Verfügung gestellten Informationsinstrumenten die Compliance-Maßnahmen in Zusammenarbeit mit dem zentralen Compliance-Office zu überwachen.

Rechte und Kompetenzen

Zur Erfüllung der Aufgaben wurden folgende Rechte und Kompetenzen festgelegt:

- **Weisungsrecht**
Für alle in seinen Aufgabenbereich fallenden Tätigkeiten hat der CCO Weisungsrechte, die auch die fachliche Weisung der dCO in Bezug auf ihre Compliance-Tätigkeiten umfasst. Sollten Sofortmaßnahmen zur Beseitigung von strafrechtlich relevanten Sachverhalten oder drohenden, erheblichen Reputationsschäden notwendig sein, kann er diese anweisen.
- **Zugriff- und Zutrittsrecht, Informationsrecht**
Der CCO darf die für seine Aufgabenstellung erforderlichen Informationen erheben bzw. abfragen und verfügt hierfür über alle erforderlichen Zugriffs- und Zutrittsrechte. Darüber hinaus wird er vom Vorstand und allen anderen Unternehmenseinheiten aktiv über alle Tatsachen informiert, die für seine Aufgabenerfüllung erforderlich sind bzw. sein könnten. Die übrigen Mitglieder der Compliance-Funktion haben die für ihre Aufgabenstellung erforderlichen Informationen und erhalten alle notwendigen Zugriffs- und Zutrittsrechte.
- **Vetorecht**
Der CCO verfügt über ein Vetorecht, wodurch er die Möglichkeit hat, einzelne geschäftliche oder vertriebliche Aktivitäten, Geschäftsbeziehungen oder individuelle Transaktionen abzulehnen, wenn einschlägige regulatorische oder SIGNAL IDUNA-interne Vorgaben aus seiner Sicht vorübergehend oder endgültig nicht erfüllt sind. Ergänzend dazu haben die übrigen Mitglieder der Compliance-Funktion ein sog. Vetumsrecht. Sie können empfehlen, einzelne geschäftliche oder vertriebliche Aktivitäten, Geschäftsbeziehungen oder individuelle Transaktionen abzulehnen, wenn einschlägige Vorschriften oder interne Vorgaben aus ihrer Sicht vorübergehend oder endgültig nicht erfüllt sind. Sollte die Funktionsstelle der Empfehlung nicht folgen, können sie den CCO hinzuziehen, der sein Vetorecht ausüben kann.

Berichtswege

Der CCO berichtet ad hoc und mindestens jährlich dem Vorstand über die Ergebnisse der Umsetzung des Compliance-Plans und die Compliance-Risikosituation der SIGNAL IDUNA Unfall. Hierzu erstellt er einen Berichtsplan, der auch die Zeitpunkte für die vorbereitenden Berichte der dCO enthält.

Der dCO berichtet ad hoc und mindestens halbjährlich der Ressortleitung seines Zuständigkeitsbereiches sowie dem CCO unmittelbar über alle wesentlichen Beobachtungen und Feststellungen, die sich aus der Durchführung des Compliance-Plans ergeben.

Angaben zur Bewertung der Angemessenheit der vom Unternehmen getroffenen Maßnahmen zur Verhütung einer Non-Compliance

Die getroffenen Maßnahmen werden als angemessen zur Verhütung einer Non-Compliance bewertet. Die Maßnahmen werden laufend weiter verfeinert.

Angaben zur Häufigkeit der Überprüfung der Compliance-Richtlinien und Angaben zu im Berichtszeitraum aufgetretenen Veränderungen der Compliance-Richtlinien

Es findet eine jährliche Überprüfung der Compliance-Richtlinien statt. Abgeleitet aus den daraus resultierenden Überprüfungsergebnissen werden die Compliance-Leitlinie sowie betroffene Elemente der Compliance Aufbau- und Ablauforganisation ggf. überarbeitet und per Beschluss des Vorstandes legitimiert. Weitere compliance-relevante Richtlinien werden maximal alle drei Jahre bzw. bei wesentlichen Rechtsänderungen ad hoc überprüft, ggf. angepasst und dem Vorstand zur Legitimation vorgelegt.

B.5 Funktion der Internen Revision

Zuständigkeiten

Oberstes Ziel der Konzernrevision ist es, den Wert der Organisation durch risikoorientierte und objektive Prüfung, Beratung und Einblicke zu erhöhen und zu schützen.

Die Rahmenbedingungen, die für die Umsetzung der Konzernrevision gelten, sind in einer Leitlinie festgelegt und durch den Vorstand verabschiedet worden. Zusammen mit dem Handbuch der Konzernrevision wird so ein Rahmen geschaffen, der die Konzernrevision zur Einhaltung einheitlicher Mindeststandards, Regeln und operativer Verfahren des Unternehmens verpflichtet.

Die Konzernrevision dient dem Schutz des Unternehmens vor Vermögensverlusten aller Art und unterstützt den Vorstand bei der Umsetzung seiner Vermögensbetreuungspflicht. Weiterhin unterstützt die Konzernrevision die Steuerung des Unternehmens und trägt somit zur Erreichung der Unternehmensziele bei.

Aufgaben

Die Funktion Interne Revision wird durch die Konzernrevision nach der Definition des DIIR/IIA und der EIOPA-Leitlinien wahrgenommen. Die Konzernrevision prüft und beurteilt unter Berücksichtigung des Umfangs und des Risikogehalts insbesondere

- die Funktionsfähigkeit, Wirksamkeit, Wirtschaftlichkeit und Zweckmäßigkeit des durch die Fachbereiche im Auftrag des Vorstandes eingerichteten Internen Kontrollsystems und aller anderen Elemente des Governance-Systems,
- die Anwendung, Wirksamkeit, Wirtschaftlichkeit und Angemessenheit der Risikomanagementsysteme und des Anweisungs- und Informationswesens,
- die Grundlagen (Datenbasis) für die wesentlichen Entscheidungsprozesse und das interne Berichtswesen,
- die Einhaltung gesetzlicher, aufsichtsrechtlicher und betrieblicher Vorgaben sowie die Umsetzung der Unternehmens- beziehungsweise Vorstandsentscheidungen und
- die Wahrnehmung der Führungsverantwortung im Sinne der Unternehmensleitung.

Die Betrachtung der Kosten und der Wirtschaftlichkeit ist grundsätzlich – neben den Risiken (Risikobetrachtung und -analyse) – Bestandteil der Prüfungshandlungen gemäß den beruflichen Standards.

Ihre Aufgaben übt die Konzernrevision durch planmäßige, risikoorientierte Prüfungen der Aufbau- und Ablauforganisation und des IKS aller Geschäftsprozesse aus. Sie resultieren aus der risikoorientierten Jahres- bzw. Mehrjahresplanung, die eine zeitnahe Identifizierung von Schwachstellen der internen Kontrollsysteme und Mängel der Betriebssysteme gewährleistet. Der Jahresprüfungsplan wird vom Vorstand genehmigt.

Neben der Prüfungs- und Beratungstätigkeit übernimmt die Konzernrevision die Koordination bzw. Aufklärung möglicher doloser Handlungen von Mitarbeitenden bzw. von Vertriebspartnern. Im Rahmen der Fraud-Bearbeitung kann die Konzernrevision Sonderprüfungen ansetzen, wenn eine akute Risikogefährdung vorliegt bzw. dringender Handlungsbedarf besteht.

Die Verantwortung für die inhaltliche und termingerechte Umsetzung der vereinbarten Maßnahmen trägt die jeweils als zuständig benannte erste Führungsebene (Bereich bzw. Tribe). Die Konzernrevision ist verantwortlich für die nachvollziehbare Überwachung der Beseitigung der bei der Prüfung festgestellten Mängel und die Verifizierung der Umsetzung verbindlich vereinbarter Maßnahmen.

Soweit aus Sicht der Konzernrevision ihre Unabhängigkeit und Objektivität gewährleistet ist, kann sie im Rahmen ihrer Aufgaben für die Geschäftsleitung oder andere Organisationseinheiten des Unternehmens beratend tätig sein. Die Konzernrevision erbringt Beratungsleistungen regelmäßig in Form von Kommentierungen und Abstimmungen von Vorstandsvorlagen, Richtlinien und Leitlinien sowie im Rahmen von Unterstützungsleistungen bei Projekten.

Rechte und Kompetenzen

Die Konzernrevision bestimmt Gegenstand, Umfang, Art und Zeit der Prüfungen grundsätzlich nach Risikogesichtspunkten unter Gesamtberücksichtigung des Umfangs der Geschäftstätigkeit selbstständig und unabhängig. Das VAG sieht vor, dass die Interne Revision „objektiv und unabhängig von anderen betrieblichen Funktionen“ sein soll.

Diese Anforderungen decken sich mit folgenden Grundsätzen der Revisionstätigkeit, nach denen die Konzernrevision ihre Tätigkeit wahrnimmt:

- Grundsatz der Unabhängigkeit
- Grundsatz der Objektivität
- Grundsatz des vollständigen Informations- und Prüfungsrechts
- Grundsatz der Vertraulichkeit
- Grundsatz der Fachkompetenz.

Berichtswesen

Die Konzernrevision berichtet grundsätzlich an den Vorstand bzw. Ausgliederungsbeauftragten. Die Ergebnisse der Prüfungstätigkeit werden in Form von Revisionsberichten oder Aktenvermerken dokumentiert. Darüber hinaus informiert die Konzernrevision über ihre Tätigkeit im Rahmen von Regelberichten und Sonderberichten.

Der Vorstand bzw. Ausgliederungsbeauftragte ist seinerseits (gemäß MaGo Rz 85) jedoch auch verpflichtet, die für die Konzernrevision verantwortliche Person eigeninitiativ, angemessen und zeitnah über Tatsachen zu informieren, die für ihre Aufgabenerfüllung erforderlich sein können.

Die Prüfungsfeststellungen werden nach einer festgelegten Systematik einzeln bewertet. Wesentliche Mängel werden gesondert herausgestellt. Bei Vorliegen schwerwiegender oder besonders schwerwiegender Mängel wird der Vorstand unverzüglich informiert.

Zum Quartalsende wird eine maschinelle Erfolgskontrolle für den Vorstand erstellt, die eine Übersicht über den jeweiligen Erfüllungsgrad der ursprünglichen Jahresplanung enthält.

Der Vorstand bzw. Ausgliederungsbeauftragte erhält außerdem einmal jährlich eine Auswertung über den Umsetzungsstand der noch offenen Maßnahmen zu einem Stichtag.

Über die im Geschäftsjahr durchgeführten Prüfungen für die inländischen Versicherungsunternehmen der SIGNAL IDUNA Gruppe sowie deren Ergebnisse erstellt die Konzernrevision nach Jahresablauf einen Bericht für den Vorstand bzw. den Ausgliederungsbeauftragten. Der Bericht enthält u. a. neben der Anzahl der durchgeführten Prüfungen die „wesentlichen“, „schwerwiegenden“ und „besonders schwerwiegenden“ Feststellungen der Konzernrevision im Berichtszeitraum (abgelaufenes Geschäftsjahr) sowie die ergriffenen Maßnahmen und den Stand der Mängelbeseitigung. Zudem werden auch die geplanten Prüfungsthemen des laufenden Geschäftsjahres berichtet.

Der Aufsichtsrat und der Prüfungsausschuss werden über die Tätigkeiten der Konzernrevision im abgelaufenen Geschäftsjahr sowie die durchgeführten Prüfungen/Prüfungsergebnisse und den Stand der Maßnahmenumsetzung durch den Vorstand informiert.

Außerhalb der periodischen Berichterstattung kann bei Bedarf (z. B. bei Verstößen gegen aufsichtsrechtliche oder gesetzliche Anforderungen) eine unverzügliche Ad-hoc-Berichterstattung an den Vorstand erfolgen.

B.6 Versicherungsmathematische Funktion

Zuständigkeiten

Der Inhaber der Versicherungsmathematischen Funktion (VMF) ist zuständig für die Koordinierung und Validierung der Berechnungen versicherungstechnischer Rückstellungen für Zwecke von Solvency II. Er nimmt damit eine der vier Schlüsselfunktionen im Sinne von Solvency II wahr.

Aufgaben

Die wesentlichen Aufgaben der VMF sind

- Koordination der Berechnung der versicherungstechnischen Rückstellungen,
- Gewährleistung der Angemessenheit der verwendeten Methoden und Basismodelle sowie der bei der Berechnung der versicherungstechnischen Rückstellungen getroffenen Annahmen,
- Bewertung der Hinlänglichkeit und der Qualität der Daten, die bei der Berechnung der versicherungstechnischen Rückstellungen zugrunde gelegt werden,
- Vergleich der besten Schätzwerte mit den Erfahrungswerten,
- Überwachung der Berechnung der versicherungstechnischen Rückstellungen in den in § 79 VAG genannten Fällen (Näherungsverfahren),
- Formulierung einer Stellungnahme zur generellen Zeichnungs- und Annahmepolitik,
- Formulierung einer Stellungnahme zur Angemessenheit der Rückversicherungsvereinbarungen,
- Beitrag zur wirksamen Umsetzung des Risikomanagementsystems, insbesondere im Hinblick auf die Entwicklung interner Modelle, und zur Risiko- und Solvabilitätsbeurteilung,
- Unterrichtung des Vorstands über die Verlässlichkeit und Angemessenheit der Berechnung der versicherungstechnischen Rückstellungen (Berichterstattung),
- Bewertung der Methoden zur Bestimmung der latenten Steuern in Abstimmung mit der RMF und
- Koordination der Erstellung und Überarbeitung weiterer Leitlinien.

Die versicherungstechnischen Rückstellungen dienen der langfristigen Finanzierbarkeit der vom Unternehmen eingegangenen vertraglichen Verpflichtungen und sind ein zentraler Bestandteil von Solvency II. Da es keinen aktiven

Markt für Versicherungsverpflichtungen gibt, kann die Ermittlung von Rückstellungen lediglich auf der Basis von Modellen erfolgen. Die Versicherungsmathematische Funktion hat sicherzustellen, dass die genutzten Modelle angemessen sind und die Berechnungen auf der Basis qualitätsgesicherter Datenbestände erfolgen.

Rechte und Kompetenzen

Die Versicherungsmathematische Funktion der SIGNAL IDUNA Unfall bestimmt Gegenstand, Umfang, Art und Zeit der Prüfungen im Rahmen der festgelegten Aufgaben grundsätzlich nach Risikogesichtspunkten unter Gesamtberücksichtigung des Umfangs der Geschäftstätigkeit selbstständig und unabhängig.

Zur Erfüllung dieser Aufgaben wurden folgende Grundsätze sowie Rechte und Kompetenzen festgelegt:

- **Zugriffs- und Zutrittsrecht, Informationsrecht**
Um ihre Aufgabe wahrnehmen zu können, verfügt die Versicherungsmathematische Funktion über alle hierfür erforderlichen Zugriffs- und Zutrittsrechte. Sie hat das Recht, alle erforderlichen Informationen anzufordern.
- **Grundsatz der Unabhängigkeit und der Vermeidung von Interessenskonflikten**
Die Versicherungsmathematische Funktion muss in ihren Handlungen und Bewertungen unabhängig und frei von Interessenskonflikten agieren können. Dies ist durch die Ausgestaltung der Funktion sichergestellt.
- **Grundsatz der Eignung und der Fachkompetenz**
Die Versicherungsmathematische Funktion muss fachlich geeignet und persönlich zuverlässig sein, um ihre Tätigkeit im Sinne von Solvency II ausüben zu können. Daher müssen die Mitglieder der Funktion die Anforderungen der Fit & Proper-Leitlinie erfüllen.

Berichtswesen

Die Versicherungsmathematische Funktion verfasst einen jährlichen Bericht an den zuständigen Ausgliederungsbeauftragten, der diesen an den Vorstand der SIGNAL IDUNA Unfall weiterleitet und gegebenenfalls kommentiert. Neben der Darstellung der Wahrnehmung ihrer Aufgaben kann die Versicherungsmathematische Funktion bei Bedarf auch Empfehlungen abgeben. Sofern in den Vorjahren Empfehlungen ausgesprochen worden sind, ist auch die Nachverfolgung der Empfehlungen Inhalt des Berichts. Darüber hinaus berichtet die Versicherungsmathematische Funktion auch ad hoc über jedes in ihrem Zuständigkeitsbereich auftretende größere Problem.

B.7 Outsourcing

Für die SIGNAL IDUNA Unfall bestehen die folgenden wichtigen konzerninternen Ausgliederungen:

- SIGNAL IDUNA Lebensversicherung a. G. (sämtliche Funktionen und Versicherungstätigkeiten ohne die an die SIAM ausgegliederte Vermögensanlage)
- SIGNAL IDUNA Asset Management GmbH (Vermögensanlage: Aktien, Renten, Tagesgeld)

Eine Ausgliederung von Funktionen oder Versicherungstätigkeiten wurde auf Basis einer detaillierten Risikoanalyse bewertet. Bei Änderungen der Ausgliederungsstruktur wird für wichtige externe Ausgliederungen ein detaillierter Due-Diligence-Prozess durchgeführt. Die SIGNAL IDUNA Unfall hat neben den vier Schlüsselfunktionen keine weiteren Schlüsselaufgaben festgelegt.

Die Letztverantwortung des Vorstands für die ausgegliederte Funktion oder Versicherungstätigkeit bleibt immer bestehen, auch im Falle von Subdelegationen oder bei einer gruppeninternen Ausgliederung. Für bestehende Ausgliederungen ist ein laufender Monitoring-Prozess eingerichtet.

Für die Überwachung der Umsetzung der Schlüsselfunktionen bei der SIGNAL IDUNA Leben a. G. als Dienstleister wurden die zuständigen Vorstandsmitglieder der Gesellschaft als Ausgliederungsbeauftragte benannt.

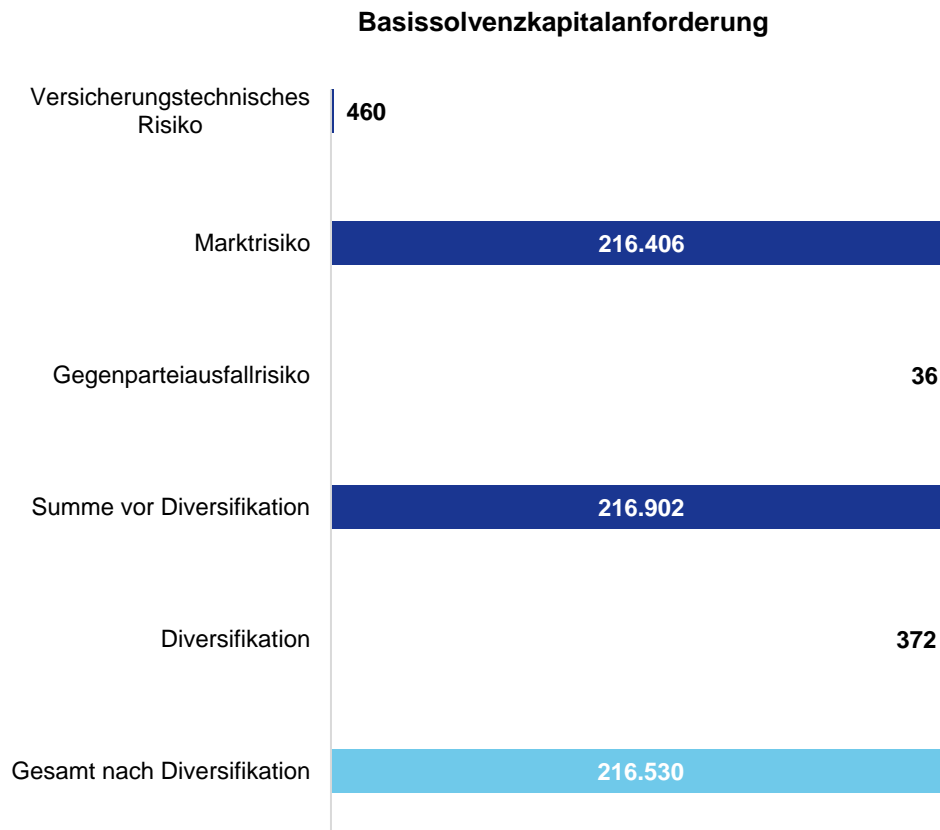
B.8 Sonstige Angaben

Sonstige wesentliche Angaben liegen nicht vor.

C. Risikoprofil

Zur Bewertung der Risiken wird die aufsichtsrechtliche Solvenzkapitalanforderung für einzelne Risikokategorien unter Anwendung der Standardformel gemäß Solvency II berechnet. Innerhalb dieser Risikokategorien sowie zwischen den einzelnen Risikokategorien erfolgt eine Aggregation mit vorgegebenen Korrelationen. Auf Veränderungen zum Vorjahr wird innerhalb des Kapitels C nur bei wesentlichen Abweichungen eingegangen.

Das versicherungstechnische Risiko, das Markt- und das Gegenparteiausfallrisiko werden im ersten Schritt unter Berücksichtigung von Diversifikationseffekten zur Basissolvvenzkapitalanforderung (BSCR) aggregiert. Die nachfolgende Grafik veranschaulicht das BSCR in Tausend Euro:



Aufgrund des hohen Beteiligungswertes der SIGNAL IDUNA Unfall an der SIGNAL IDUNA Holding im Vergleich zu dem kleinen (Mit-)Versicherungsbestand der SIGNAL IDUNA Unfall machte das Marktrisiko 99,8 % der Basissolvvenzkapitalanforderung (BSCR) vor Diversifikation aus. Für weiterführende Details zur Basissolvvenzkapitalanforderung wird auf die Anlage (S.25.01.21) verwiesen.

Durch Addition des operationellen Risikos und Berücksichtigung der Verlustausgleichsfähigkeit der latenten Steuern ergibt sich im zweiten Schritt die Solvenzkapitalanforderung. Für weiterführende Details zur Solvenzkapitalanforderung wird auf das Kapitel E.2.1 verwiesen.

Für Risiken, die nicht über die o. g. Verfahren quantitativ bewertet werden können, wird eine qualitative Beurteilung vorgenommen.

Nachhaltigkeitsrisiken werden nicht als separate Risikokategorie abgegrenzt, vielmehr werden diese Risiken als eine spezielle Ausprägung in den bestehenden Risikokategorien berücksichtigt. Für weiterführende Details wird auf das Kapitel C.7 verwiesen.

Zum Berichtsstichtag ist für die SIGNAL IDUNA Unfall das Marktrisiko von wesentlicher Bedeutung.

C.1 Versicherungstechnisches Risiko

Zum versicherungstechnischen Risiko gehören Risiken, die in unmittelbarem Zusammenhang mit der Bereitstellung des Versicherungsschutzes stehen. Es handelt sich um das Risiko, dass bedingt durch Zufall, Irrtum oder Änderung der tatsächliche Aufwand für Schäden und Leistungen vom erwarteten Aufwand abweicht bzw. das Risiko eines Verlustes oder einer nachteiligen Veränderung des Wertes der Versicherungsverbindlichkeiten, das sich aus einer unangemessenen Preisfestlegung und nicht angemessenen Rückstellungsannahmen ergibt.

Aufgrund des geringen Umfanges des im Geschäftsjahr 2023 im Wege der offenen Mitversicherung gezeichneten Geschäftes sehen wir im Berichtszeitraum kein wesentliches versicherungstechnisches Risiko. Das versicherungstechnische Risiko, welches zu 100 % aus dem krankensicherungstechnischen Risiko besteht, beträgt 460 TEUR zum 31. Dezember 2023 und ist damit, wie im Vorjahr, von untergeordneter Bedeutung.

Um die Wirkungsweise der Risiken besser zu verstehen, führt die SIGNAL IDUNA Unfall Analysen der Berechnungsergebnisse durch. Dabei finden z. B. Sensitivitäts- oder Szenariorechnungen Verwendung. Für das versicherungstechnische Risiko wurde eine gleichzeitige Variation der Risikofaktoren für das Prämien- und Reserverisiko (+15 %) sowie für das Katastrophenrisiko (Exposure +25 %) untersucht.

Durch die Variation steigt die Solvenzkapitalanforderung für das krankensicherungstechnische Risiko um 66 TEUR. Die Bedeckungsquote sinkt geringfügig um 1 %-Punkt auf 468 %. Insgesamt lässt sich festhalten, dass die SIGNAL IDUNA Unfall dem versicherungstechnischen Risiko fast nicht ausgesetzt ist, da sie nur einen kleinen Versicherungsbestand im Rahmen der Mitversicherung hält.

C.2 Marktrisiko

Das Marktrisiko bezeichnet das Risiko, das sich direkt oder indirekt aus Schwankungen in der Höhe bzw. in der Volatilität der Marktpreise für die Vermögenswerte, Verbindlichkeiten und Finanzinstrumente ergibt.

Das Marktrisiko besteht aus verschiedenen Risikosubkategorien. Die nachfolgende Grafik veranschaulicht die Zusammensetzung der einzelnen Risikosubkategorien (vor Diversifikation):



Als wesentlichste Subkategorie zum 31. Dezember 2023 für die SIGNAL IDUNA Unfall mit einem Anteil von 99,2% wird im Folgenden das **Aktienrisiko** kurz erläutert. Es besteht fast ausschließlich aus der Beteiligung der SIGNAL IDUNA Unfall an der SIGNAL IDUNA Holding. Als Aktienrisiko wird das Risiko von Verlusten aus der Sensitivität der Werte von Vermögen, Verbindlichkeiten und Finanzinstrumenten in Bezug auf Veränderungen in der Höhe oder bei der Volatilität der Marktpreise von Aktien bezeichnet.

Der Diversifikationseffekt im Marktrisiko liegt bei der SIGNAL IDUNA Unfall bei unter 1 %.

Wesentliche Änderungen im Vergleich zum Vorjahr liegen nicht vor.

Im Einklang mit dem Grundsatz der unternehmerischen Vorsicht erfolgt die Kapitalanlage der SIGNAL IDUNA Unfall unter Berücksichtigung der Risikotragfähigkeit des Unternehmens sowie unter spezifischer Ausgestaltung der Anlagegrundsätze Sicherheit, Rentabilität, Liquidität und Qualität. Die Anlage von Vermögenswerten erfolgt grundsätzlich im besten Interesse der Versicherungsnehmer und Anspruchsberechtigten.

Die Kapitalanlagestrategie berücksichtigt die Verpflichtungsstrukturen der versicherungstechnischen Passiva und basiert auf kurz-, mittel- und langfristigen Einschätzungen der Renditeerwartungen und Risiken in den relevanten Kapitalmarktsegmenten. Es werden nur Risiken eingegangen, die hinsichtlich ihrer Auswirkungen eingeschätzt werden können und für deren Steuerung über das erforderliche Know-how sowie die erforderlichen Methoden verfügt wird. Die Kapitalanlagestrategie ist konsistent zur Geschäfts- und Risikostrategie des Unternehmens. Die Risikotoleranzschwellen stehen im Einklang mit dem Risikoappetit des Unternehmens.

Für das Marktrisiko wurde eine Sensitivitätsberechnung zum Zinsrisiko durchgeführt.

Es wurden die Auswirkungen einer Verschiebung der Zinsstrukturkurve untersucht. Bei dieser Sensitivität wird die risikofreie Zinsstrukturkurve um -50 Basispunkte bei konstanter Ultimate Forward Rate parallel verschoben. Die Zinsstrukturkurve stellt eine wesentliche Berechnungsannahme bei der Risikobeurteilung dar. Eine Variation dieser Kurve kann sich sowohl auf die Eigenmittel als auch auf die Solvenzkapitalanforderung auswirken. Die Analyse der Ergebnisse zeigt nur eine minimale Auswirkung des veränderten Zinsniveaus auf die Bedeckungsquote der SIGNAL IDUNA Unfall. Die Solvenzkapitalanforderung sinkt in dieser Berechnung um 28 TEUR. In Verbindung mit gestiegenen Eigenmitteln (16 TEUR) führt dies zu einer nahezu unveränderten Bedeckungsquote von 468 %. Diese Sensitivitätsberechnung unterstreicht die Unabhängigkeit der SIGNAL IDUNA Unfall von Veränderungen des Zinsumfeldes.

Da das Marktrisiko maßgeblich durch den Beteiligungswert an der SIGNAL IDUNA Holding beeinflusst wird, ist das Aktienrisiko dominant. Eine Variation dieses Beteiligungswerts würde eine proportionale Änderung von Eigenmitteln und Aktienrisiko verursachen und hätte daher ebenfalls nur marginale Auswirkungen auf die Bedeckungsquote. Daher wurde auf die Berechnung weiterer Sensitivitäten zum Marktrisiko verzichtet.

C.3 Kreditrisiko (= Gegenparteiausfallrisiko)

Das Gegenparteiausfallrisiko trägt möglichen Verlusten Rechnung, die sich aus einem unerwarteten Ausfall oder der Verschlechterung der Bonität von Gegenparteien und Schuldern von Versicherungs- und Rückversicherungsgesellschaften ergeben.

Bei der Bewertung des Gegenparteiausfallrisikos werden Verbriefungen und Derivate sowie alle sonstigen Kreditrisiken, die im Spreadrisiko nicht abgedeckt sind, berücksichtigt.

Das Gegenparteiausfallrisiko ist gemäß der Berechnung nach der Standardformel von untergeordneter Bedeutung und beträgt 36 TEUR (Vorjahr: 699 TEUR).

Zur Risikominderung werden im Bereich Kapitalanlagen Limite definiert und laufend überwacht.

Aufgrund der untergeordneten Bedeutung des Gegenparteiausfallrisikos wurden im Berichtszeitraum keine Stress-tests und Sensitivitätsanalysen durchgeführt.

C.4 Liquiditätsrisiko

Als Liquiditätsrisiko wird das Risiko bezeichnet, dass Versicherungs- und Rückversicherungsgesellschaften nicht in der Lage sind, Anlagen und andere Vermögenswerte zu liquidieren, um ihren finanziellen Verpflichtungen bei Fälligkeit nachzukommen. Als Folge des Zinsanstieges in den Vorjahren, des damit verbundenen Rückgangs stiller Reserven und des Entstehens stiller Lasten ist die Möglichkeit zur Veräußerung von Vermögenswerten gemindert. Die Gefahr, dass Verluste realisiert werden müssen, wird durch den Einsatz von Finanzplanungsinstrumenten begrenzt, welche zur Abstimmung des Kapitalanlagebestandes, der laufenden Zahlungsströme und der versicherungstechnischen Verpflichtungen eingesetzt werden. Das Risiko gewinnt in der gesamtwirtschaftlichen Situation durch erhöhte Wahrscheinlichkeiten von Storno, Beitragsausfällen sowie aufgrund von Inflation an Bedeutung.

Das Liquiditätsrisiko wird im Risikomanagementsystem im Rahmen von quartalsweisen Risikoinventuren turnusmäßig bewertet und mithilfe von Frühwarnindikatoren beobachtet. Es ist aktuell nach Anwendung der nachfolgend beschriebenen Risikominderungstechniken als „unkritisch“ eingestuft. Diese Einstufung basiert auf einer Gegenüberstellung der tatsächlichen und kurzfristig erzielbaren Liquidität am Stichtag mit dem maximalen Liquiditätsbedarf im Worst-Case-Szenario unter Berücksichtigung existierender risikomindernder Maßnahmen. Auch unsere Liquiditätskennzahlen lassen kein materielles Liquiditätsrisiko erkennen.

Das Konzentrationsrisiko beschreibt generell Risiken, die entweder durch eine geringe Diversifikation des Portfolios oder durch eine hohe Exponierung gegenüber dem Ausfallrisiko einer einzelnen Gegenpartei oder einer Gruppe verbundener Gegenparteien bedingt sind. Die Steuerung und Überwachung von Risikokonzentrationen erfolgen anhand definierter Limite und deren Kontrolle. In Bezug auf das Liquiditätsrisiko ist das Unternehmen keinen wesentlichen Risikokonzentrationen ausgesetzt.

Das primäre Ziel der Steuerung der Liquiditätsrisiken ist die Sicherstellung der notwendigen Liquidität unter Wahrung der angestrebten Rentabilität mittels geeigneter Instrumente und effizienter Prozesse. Zur Sicherstellung dieses Ziels durchläuft das Liquiditätsrisiko kontinuierlich die Prozessschritte Identifikation, Bewertung, Steuerung und Überwachung.

Die Prozessschritte zur Identifikation und Bewertung der Liquiditätsrisiken sind integraler Bestandteil des Konzernsteuerungsprozess, auf dem die operative Steuerung sowie Überwachung aufbaut und beziehen sich auf kurz- und mittelfristige Risiken. Kurzfristig bedeutet in diesem Zusammenhang die Tages-, Monats- und Jahressicht. Mittelfristig beinhaltet einen Zeitraum von in der Regel zwischen einem und vier Jahren (Geschäftsjahr + drei Planjahre). Die entsprechenden Finanzpläne berücksichtigen alle relevanten Zahlungsströme. Die Berechnungen erfolgen aufgrund vorhandener (unterjähriger) Ist-Werte sowie zukünftiger Prognosen. Diese Annahmen werden in jeder Planung überprüft und aktualisiert.

Darüberhinausgehende Zeiträume werden in Form von mittel- bis langfristigen Szenarien durch den Asset-Liability-Management-Prozess (ALM-Prozess) abgedeckt. Die hieraus resultierenden Erkenntnisse finden u. a. Einfluss in die Strategische Asset-Allokation (SAA) und das Anlagekonzept, die jährlich überprüft und für einen rollierenden Fünfjahres-Horizont aktualisiert werden.

Die Überwachung der dauerhaften Wirksamkeit der zuvor beschriebenen Risikominderungstechniken erfolgt durch einen Plan/Ist-Vergleich auf Basis der Jahresfinanzplan-Werte und der aktualisierten Monatsfinanzplan-Werte mit den entsprechenden Ist-Werten. Die voraussichtliche Entwicklung der Gesamtliquidität wird auf Basis eines ausgewählten Kennzahlensystems im Rahmen der Risikoberichterstattung überwacht.

Darüber hinaus wird im Rahmen der Risikoberichterstattung die Einstufung bzgl. der Fristen zur Liquidation von Kapitalanlagen ausgewiesen. Hier wird nach den zeitlichen Aspekten in

- kurzfristig (z. B. Einlagen bei Kreditinstituten, börsennotierte Papiere und Namenspapiere)
- mittelfristig (z. B. Hypotheken) und
- langfristig (z. B. Immobilien, Beteiligungen und Anteile an verbundenen Unternehmen)

liquidierbar unterschieden. Im Rahmen der Kapitalanlage sowie der Analyse wird darauf geachtet, dass die kurzfristige und mittelfristige Liquidierbarkeit in hohem Maße gegeben ist. Der Grad der Liquidierbarkeit wird im SAA-Prozess berücksichtigt und insbesondere in den Anlagekonzepten und den kapitalanlagebezogenen Leit- und Richtlinien einbezogen.

Der bei künftigen Prämien einkalkulierte erwartete Gewinn (EPIFP) beträgt 243 TEUR zum 31. Dezember 2023.

Die Sensitivität gegenüber dem Liquiditätsrisiko wird u. a. im Asset-Liability-Management-Prozess betrachtet. Die Wahrscheinlichkeit eines Risikoeintritts und die gegebenenfalls zu erwartende Schadenhöhe sind sehr gering. Entsprechend ist auch die Sensitivität gegenüber dem Liquiditätsrisiko klein.

C.5 Operationelles Risiko

Operationelle Risiken betreffen die Qualität und Effizienz der Organisation, der funktionalen Abläufe, der Technik und der Kontrolle und beschreiben das Verlustrisiko, das sich aus der Unangemessenheit oder dem Versagen von internen Prozessen oder Systemen oder durch externe Ereignisse ergibt. Außerdem ist das Rechtsrisiko ein Bestandteil des operationellen Risikos.

Zur weiteren Verbesserung einer nachvollziehbaren, effizienten und wirksamen Steuerung von im Geschäftsbetrieb existierenden operationellen Risiken wird das Interne Kontrollsystem einschließlich der Software-gestützten Abbildung stetig weiterentwickelt.

Da in der SIGNAL IDUNA Gruppe alle wesentlichen Geschäftsprozesse und Aufgaben durch Informationstechnik (IT) unterstützt werden, liegt hier ein besonderer Schwerpunkt in der Betrachtung der operationellen Risiken.

IT-Risiken umfassen dabei alle IT-bezogenen Risiken, die aus dem Eigentum, dem Betrieb, der Nutzung sowie bei Änderungen von Informationstechnologie entstehen.

Einem möglichen Ausfall der IT-Systeme wird mit geeigneten technischen und organisatorischen Maßnahmen entgegengewirkt. Zentrale Elemente sind beispielsweise der Betrieb eines Sekundär-Rechenzentrums, die Durchführung umfangreicher Datensicherungen und -spiegelungen, maschinelle Überwachung der Systeme auf allen Ebenen, Bereitschaftsregelungen sowie Wartungsverträge mit den verschiedenen Anbietern von Hard- und Software.

Zum Schutz der Daten vor unberechtigtem Zugriff und Manipulation sind angemessene technische und organisatorische Vorkehrungen getroffen worden – z. B. durch die Installation von Firewall-Systemen (Trennung vom öffentlichen Netz), Virenschannern, Verschlüsselungen, abgesicherten Verbindungen (z. B. zu den Organisations- oder Gebietsdirektionen und den außerbetrieblichen Arbeitsplätzen) und die Nutzung von Authentifizierungssystemen.

Die Eignung der beschriebenen Vorkehrungen wird regelmäßig, z. B. im Rahmen von Notfallübungen oder Penetrationstests, überprüft und bewertet.

Die IT wirkt den im Zuge der fortschreitenden Digitalisierung entstandenen neuen digitalen Bedrohungen, insbesondere Cyber-Risiken, hinreichend entgegen. Die Vertraulichkeit, Verfügbarkeit und Integrität von Daten und Informationen wird bei der Verarbeitung derselben gewährleistet. Die SIGNAL IDUNA Gruppe stellt eine hinreichende Informationssicherheit aller IT-Infrastrukturen und -Anwendungen sicher.

Um die Sicherheit aller vorhandenen Informationen zu managen, orientiert sich die Informationssicherheit der SIGNAL IDUNA Gruppe an international anerkannten Standards zur Informationssicherheit (ISO 27001/ISO 27002). Es existiert eine Informationssicherheitspolitik, die durch die Informationssicherheitsleitlinie und weitere Richtlinien zum Information Security Management System (ISMS) ergänzt wird. Informationssicherheitsrisiken werden im Rahmen des ISMS kontinuierlich auf unterschiedlichen Wegen identifiziert (z. B. Allgemeine Risikoanalyse, Audits). Die Informationssicherheit ist neben der Überwachung des Einhaltens von Informationssicherheitsvorgaben auch für die Behandlung von Informationssicherheitsvorfällen verantwortlich. Darüber hinaus werden von ihr Sensibilisierungs- und Schulungsmaßnahmen (Awareness) durchgeführt.

Nicht zuletzt aufgrund des andauernden Ukraine-Krieges wurden seitens der SIGNAL IDUNA Gruppe zusätzliche, präventive Schutzmaßnahmen zur Gefahrenabwehr auf die IT-Sicherheitslage implementiert. Hinsichtlich der Risikoeinschätzung und Maßnahmen orientiert sich die SIGNAL IDUNA Gruppe an den Empfehlungen des BSI.

Es ist die grundsätzliche Zielrichtung der IT, die Komplexität der Infrastruktur und Anwendungslandschaft weiter zu reduzieren, neue Technologien bereitzustellen und die IT-Organisation in Richtung agiler Organisationsstrukturen weiterzuentwickeln. Mit dem Ziel digitalisierter Prozesse und der gezielten Bereitstellung von kundenzentrierten Lösungen soll eine weitere Steigerung der Kundenorientierung ermöglicht werden.

Ende 2022 ist die SIGNAL IDUNA Gruppe zusammen mit Google Cloud eine strategische Partnerschaft eingegangen. Ziel der Partnerschaft ist es, die Entwicklung von cloudbasierten, kundenzentrierten Versicherungsprodukten und -dienstleistungen bei der SIGNAL IDUNA Gruppe zu beschleunigen und Kunden maßgeschneiderte Lösungen und Dienstleistungen anzubieten. Zusätzlich soll die Zusammenarbeit zu einer schnelleren Umsetzung von IT-Projekten beitragen und den Einsatz von künstlicher Intelligenz (KI) und neuen Tools unterstützen. Aus der Partnerschaft werden sich in den kommenden Jahren Chancen für die SIGNAL IDUNA Gruppe ergeben. Die hiermit verbundenen Änderungen auf IT- und weitere Risiken werden im Risikomanagementprozess berücksichtigt.

Das **Prozessrisiko** bezeichnet Risiken, die aufgrund fehlgeschlagener Prozesse direkt oder indirekt zu Verlusten führen, vor allem im Falle von Prozessen mit Kontakt zu Kundinnen und Kunden sowie Geschäftspartnerinnen und -partnern. Prozesse unterliegen dem Risiko, dass sie aufgrund von Fehlbearbeitungen ganz oder teilweise fehlschlagen.

Unsere Prozesse entwickeln wir kontinuierlich weiter. Durch prozessinhärente Kontrollen und die regelmäßige Überprüfung der Prozessgestaltung wird Risiken aus der Veränderung von Prozessen entgegengewirkt. Den Risiken aus Fehlbearbeitungen wird mit verbindlichen, zum Teil maschinellen Prüfverfahren begegnet.

Für die wesentlichen Prozesse der SIGNAL IDUNA Gruppe werden Prozessdokumentationen erstellt, die jeweiligen prozessrelevanten, operationellen Risiken identifiziert und ein entsprechender risikomindernder/-vermeidender Kontrollrahmen durch den prozessverantwortlichen Bereich/Tribe aufgesetzt. Geschäftskritische Prozesse werden zudem im Business Continuity Management (BCM) identifiziert und dokumentiert. Kontrollen können vor- oder nachgelagert

zum Prozess greifen, präventiver oder detektiver Art sein sowie automatisiert, teilautomatisiert oder manuell ablaufen. Unter risikomindernden/-vermeidenden Maßnahmen werden Schulungs-, Kommunikations- und sonstige Maßnahmen (z. B. organisatorische Maßnahmen) verstanden, welche reduzierenden/vermeidenden Einfluss auf die prozess-relevanten Risiken haben.

Das **Compliance-Risiko** ist definiert als Auswirkungen aus dem Verstoß gegen gesetzliche Bestimmungen, Vorgaben der Rechtsprechung, regulatorische Standards oder wesentliche vom Unternehmen selbst gesetzte ethische Normen und interne Anforderungen. Diese Auswirkungen umfassen finanzielle Schäden, Sanktionen der Aufsichts- und Ermittlungsbehörden, Reputationsschäden und Haftungstatbestände der Organmitglieder. Die Einhaltung der zu beachtenden Gesetze und Verordnungen, aufsichtsbehördlichen Anforderungen sowie zu deren Beachtung gesetzter interner Vorgaben und Standards wird durch die Umsetzung umfassender präventiver Maßnahmen (z. B. Rechtsmonitoring, regelmäßige Überwachungshandlungen und Compliance-Risikoanalysen) unterstützt. Grundlage des rechtskonformen Verhaltens aller Mitarbeitenden sind der Compliance-Kodex der SIGNAL IDUNA Gruppe, Compliance-Schulungen sowie umfassende interne Richtlinien und Anweisungen.

Das **Rechtsrisiko** bezeichnet das Risiko von Verlusten aufgrund von Änderungen des durch die Rechtsprechung vorgegebenen Rahmens sowie durch Änderungen in der Gesetzgebung.

Zur Reduzierung (bzw. Vermeidung) von Compliance- und Rechtsrisiken wird eine regelmäßige Beobachtung des Rechtsraumes durchgeführt. Relevante Rechtsänderungen und die aktuelle Rechtsprechung werden über ein eigenes Informationssystem an die für die Geschäftsprozesse verantwortlichen Mitarbeitenden weitergegeben. Festgestellte Rechtsänderungen kann so zeitnah entsprochen werden und Verstößen gegen die aktuelle Rechtslage wird vorgebeugt.

Risikosensitivitäten wurden bisher im Rahmen operationeller Risiken nicht betrachtet.

C.6 Andere wesentliche Risiken

Bei den anderen wesentlichen Risiken handelt es sich nach unserer Definition um Risikosubkategorien, die fachlich nicht eindeutig einer anderen Risikokategorie zugeordnet werden können. Die anderen wesentlichen Risiken umfassen das Reputationsrisiko und das strategische Risiko. Diese Risiken begründen für das Unternehmen keinen Kapitalbedarf.

Beim **Reputationsrisiko** handelt es sich um das Risiko einer möglichen Beschädigung des Rufes des Unternehmens infolge einer negativen Wahrnehmung in der Öffentlichkeit (z. B. bei Kundinnen und Kunden, Geschäftspartnerinnen und Geschäftspartnern, Eigentümerinnen und Eigentümern, Behörden).

Das Reputationsrisiko ist in der Regel ein Risiko, das im Zusammenhang mit anderen Risiken auftritt. Um Reputationsrisiken zu begegnen, gelten Kommunikationskonzepte und Kommunikationsleitlinien. Darüber hinaus wird bei Bedarf auf externe Unterstützung von Kommunikationsspezialisten zurückgegriffen.

Beim **strategischen Risiko** handelt es sich um "negative Veränderungen im Unternehmenswert" als Folge von strategischen Entscheidungen und deren Umsetzung.

Das strategische Risiko wird im Rahmen des Konzernsteuerungsprozesses, in dem alle finanziellen Steuerungsprozesse zusammengefasst werden, gesteuert. Durch die drei Ebenen Strategie (Zielbildung), Planung (zur Zielerreichung) und Controlling (Überprüfung der Zielerreichung, Maßnahmendurchführung) und die laufende Berichterstattung an den Vorstand wird sichergestellt, dass das Risiko regelmäßig überwacht wird.

Abschließend werden bei den sonstigen Risiken auch **externe Risikoereignisse** betrachtet, die außerhalb der SIGNAL IDUNA Gruppe stattfinden bzw. deren Realisation nicht von der SIGNAL IDUNA Gruppe beeinflusst werden kann, deren Realisation aber Auswirkungen auf die SIGNAL IDUNA Gruppe hat, wie beispielsweise die Eskalation geopolitischer Konflikte.

Maßnahmen, die sich auf externe Risikoereignisse beziehen, zielen nicht auf die Verhinderung des Eintritts des Risikoereignisses ab, sondern auf die Steuerung der Auswirkung.

C.7 Sonstige Angaben

Nachhaltigkeitsrisiken

Nachhaltigkeitsrisiken sind Ereignisse oder Bedingungen aus den Bereichen Umwelt, Soziales oder Unternehmensführung, deren Eintreten tatsächlich oder potenziell erhebliche negative Auswirkungen auf die Vermögens-, Finanz- und Ertragslage sowie auf die Reputation haben können. Risiken im Bereich Umwelt schließen klimabezogene Risiken in Form von physischen Risiken und Transitionsrisiken ein.

Physische Risiken resultieren unmittelbar aus dem Klimawandel, z. B. durch eine zunehmende Intensität oder Häufigkeit von Extremwetterereignissen. Transitionsrisiken entstehen im Zusammenhang mit der Umstellung auf eine kohlenstoffarme Wirtschaft, z. B. der Verzicht auf Energieerzeugung aus fossilen Rohstoffen und Orientierung an erneuerbaren Energien, d. h. eine Veränderung der Zusammensetzung der globalen Stromerzeugung.

In Übereinstimmung mit dem „Merkblatt zum Umgang mit Nachhaltigkeitsrisiken“ der BaFin wird in der SIGNAL IDUNA Gruppe für Nachhaltigkeitsrisiken keine separate Risikokategorie abgegrenzt, vielmehr sind diese Risiken in die bestehenden Prozesse als eine spezielle Ausprägung der bestehenden Risikokategorien integriert. Nachhaltigkeitsrisiken werden damit insbesondere auch systematisch identifiziert und dokumentiert.

Sonstige wesentliche Angaben liegen nicht vor.

D. Bewertung für Solvabilitätszwecke

Innerhalb des nachstehenden Kapitels werden bedeutsame Vermögenswerte und Verbindlichkeiten des Unternehmens angesprochen. Als bedeutsam werden in diesem Kontext diejenigen Positionen angesehen, die in Bezug auf die Bilanzsumme der Vermögenswerte der Solvabilitätsübersicht eine Größenordnung von mindestens 3 % erreichen.

Darüber hinaus werden in Ausnahmefällen auch Positionen angesprochen, die den genannten Schwellenwert zwar nicht erreichten, bei denen eine Beschreibung jedoch aus anderen Gründen als sachgerecht beurteilt wurde. In diesem Falle findet sich eine Erläuterung dieses Umstandes innerhalb des entsprechenden Unterkapitels. Die vollständige Solvabilitätsübersicht ist als S.02.01.02 in der Anlage enthalten.

D.1 Vermögenswerte

Die nachfolgende Tabelle gibt einen Überblick über die Vermögenswerte der SIGNAL IDUNA Unfall:

Vermögenswerte	Solvabilität-II-Wert	HGB-Wert	Differenz	Solvabilität-II-Wert
	2023	2023	2023	2022
	TEUR	TEUR	TEUR	TEUR
Latente Steueransprüche	2.198	0	2.198	2.090
Anlagen (außer Vermögenswerten für indexgebundene und fondsgebundene Verträge)	1.002.182	331.747	670.436	964.733
Anteile an verbundenen Unternehmen, einschließlich Beteiligungen	980.959	310.665	670.293	951.112
Anleihen	16.424	16.281	142	13.621
Staatsanleihen	2.898	2.931	-33	2.834
Unternehmensanleihen	13.526	13.351	175	10.787
Einlagen außer Zahlungsmitteläquivalenten	4.800	4.800	0	0
Forderungen gegenüber Versicherungen und Vermittlern	2	2	0	1
Forderungen (Handel, nicht Versicherung)	1.230	1.485	-255	1.405
Zahlungsmittel und Zahlungsmitteläquivalente	669	669	0	6.044
Sonstige nicht an anderer Stelle ausgewiesene Vermögenswerte	1.238	190	1.047	619
Vermögenswerte Gesamt	1.007.518	334.093	673.425	974.892

Als bedeutsame Vermögenswerte, die 97,6 % der gesamten Vermögenswerte ausmachen, werden im Folgenden dargestellt:

- Latente Steueransprüche
- Anteile an verbundenen Unternehmen einschließlich Beteiligungen

Latente Steueransprüche (C0010/R0040)

Zum Berichtsstichtag betrug der Wert der latenten Steueransprüche 2.198 TEUR (Vorjahr: 2.090 TEUR).

Die latenten Steueransprüche erreichten weniger als 3 % der Vermögenswerte in der Solvabilitätsübersicht, sind jedoch aufgrund ihrer Bedeutung für den Überschuss der Vermögenswerte über die Verbindlichkeiten unter Solvency II als bedeutsam interpretiert worden und werden entsprechend nachstehend beschrieben.

Im Zusammenhang mit darzustellenden Grundlagen, Methoden und Hauptannahmen der Solvabilitätsbeurteilung ergaben sich die latenten Steueransprüche aus den temporären Differenzen zwischen den einzelnen Bilanzpositionen der Steuerbilanz und der Solvabilitätsübersicht. Zur Berechnung der latenten Steueransprüche wurden diese Differenzen mit einem individuellen, jeweils gültigen latenten Steuersatz bewertet. Die angewendete Bewertungsmethodik entspricht den gängigen Verfahren.

Die mit der beschriebenen Bewertungsmethodik einhergehende Unsicherheit ist insgesamt als nicht wesentlich einzuschätzen, da sowohl die Steuerbilanz als auch die HGB-Bilanz regelmäßig extern geprüft werden. Die Angemessenheit der beschriebenen Methodik wird zudem im Rahmen der Prüfung der Solvabilitätsübersicht durch die Wirtschaftsprüfungsgesellschaft einer jährlichen Überprüfung unterzogen.

Im Wesentlichen resultierten die latenten Steuern mit 2.075 TEUR aus temporären Differenzen in den Bereichen Pensionsrückstellungen.

Die Notwendigkeit eines Nachweises der Werthaltigkeit latenter Steuern ergibt sich, wenn die latenten Steueransprüche die latenten Steuerschulden übersteigen. Da für die SIGNAL IDUNA Unfall zum 31. Dezember 2023 kein Aktivüberhang vorliegt, gelten sämtliche latenten Steuern als werthaltig.

Anteile an verbundenen Unternehmen, einschließlich Beteiligungen (C0010/R0090)

Zum Berichtsstichtag betrug der Wert der Anteile an verbundenen Unternehmen 980.959 TEUR (Vorjahr: 951.112 TEUR).

Die Bewertung der Anteile an verbundenen Unternehmen erfolgt gemäß der in Artikel 13 in Verbindung mit Artikel 10 DVO beschriebenen Bewertungshierarchie.

Anteile an verbundenen Unternehmen, für die keine beobachtbaren Marktpreise vorlagen, werden mittels der Adjusted-Equity-Methode bewertet. Grundlage hierfür bildet die handelsrechtliche Bilanz der Beteiligung, die auf Solvabilität-II-Marktwerte gemäß § 74 VAG umbewertet wird.

Im Rahmen von Solvency II wurde für die Anteile an verbundenen Unternehmen ein um 670.293 TEUR höherer Wert als in der HGB-Bilanz ausgewiesen.

Diese Differenz resultiert aus der Tatsache, dass die Anteile an verbundenen Unternehmen im Jahresabschluss abweichend zur Solvabilitätsübersicht nicht zu Marktwerten, sondern gemäß der jeweiligen HGB-Vorschriften mit den Anschaffungskosten angesetzt werden, die gemäß dem gemilderten Niederstwertprinzip gegebenenfalls um außerplanmäßige Abschreibungen im Berichtsjahr oder in der Vergangenheit gemindert werden.

D.2 Versicherungstechnische Rückstellungen

Die nachfolgende Tabelle gibt einen Überblick über die versicherungstechnischen Rückstellungen der SIGNAL IDUNA Unfall:

Versicherungstechnische Rückstellungen	Solvabilität-II-Wert	HGB-Wert	Differenz	Solvabilität-II-Wert
	2023	2023	2023	2022
	TEUR	TEUR	TEUR	TEUR
Versicherungstechnische Rückstellungen – Nichtlebensversicherung	281	1.328	-1.046	180
davon Versicherungstechnische Rückstellungen – Krankenversicherung (nach Art der Nichtlebensversicherung)	281	1.328	-1.046	180
Versicherungstechnische Rückstellungen – Lebensversicherung (außer fonds- und indexgebundenen Versicherungen)	279	370	-91	258
davon Versicherungstechnische Rückstellungen – Krankenversicherung (nach Art der Lebensversicherung)	279	370	-91	258
Versicherungstechnische Rückstellungen insgesamt	561	1.698	-1.137	438

In den folgenden Abschnitten wird die Vorgehensweise zur Ermittlung der versicherungstechnischen Rückstellungen erläutert und die Ergebnisse der Berechnung dargestellt.

Auf die Anwendung von Übergangsmaßnahmen gemäß den Artikeln 77 a) und d) der Richtlinie 2009/138/EG sowie gemäß Artikel 308 c) und d) derselben Richtlinie wird grundsätzlich verzichtet. Einforderbare Beträge gegenüber Zweckgesellschaften sind nicht relevant.

Vorgehensweise bei der Ermittlung der versicherungstechnischen Rückstellungen - LoB 1 bis 24 (Nichtlebensversicherung)

Die versicherungstechnischen Rückstellungen setzen sich zusammen aus einer Best-Estimate-Schadenrückstellung, einer Prämienrückstellung und einer Risikomarge.

Die Ermittlung der Brutto-Best-Estimate-Schadenrückstellung erfolgt auf der Grundlage eines aktuariell anerkannten Bewertungsverfahrens unter Beachtung der Charakteristik der Schadendaten. Dabei werden Ausreißereffekte, Kalenderjahreseffekte, Bewertungsmuster und Backtestinginformationen sowie Einzelschadeninformationen berücksichtigt.

Die Prämienrückstellung wird als abgezinster Wert aller Brutto-Cashflows bestimmt, die aus dem zum Stichtag vorhandenen Bestand resultieren. Hierbei wird die juristische Restlaufzeit der Verträge berücksichtigt. Der Brutto-Cashflow ergibt sich als Schaden-Cashflow zuzüglich Kosten-Cashflow abzüglich Beitrags-Cashflow. Für den Beitrags-Cashflow werden geeignete Stornoquoten berücksichtigt. Der Schaden-Cashflow wird unter Verwendung einer aktuariell geschätzten Brutto-Schadenquote, dem Beitrags-Cashflow und eines Anfalljahresabwicklungsmusters prognostiziert. Der Kosten-Cashflow wird über die Anwendung einer geschätzten Kostenquote auf den prognostizierten Beitrags-Cashflow ermittelt.

Die Risikomarge wird nach den Vorgaben der Standardformel gemäß dem Cost-of-Capital-Ansatz ermittelt. Dazu wird die Solvenzkapitalanforderung in einem Run-Off-Ansatz für zukünftige Bilanzstichtage projiziert. Die Projektion der Solvenzkapitalanforderung erfolgt separat je Submodul anhand geeigneter Risikotreiber. Die gesamte Solvenzkapitalanforderung ergibt sich dann aus der Aggregation der Teil-Solvvenzkapitalanforderungen gemäß Standardformel. Über die so ermittelte jährliche Gesamt-Solvvenzkapitalanforderung wird unter Verwendung der maßgeblichen Zinskurve ein Barwert gebildet. Die Risikomarge ergibt sich dann aus der Multiplikation des Kapitalkostensatzes in Höhe

von 6 % mit dem ermittelten Barwert. Die so ermittelte Risikomarge wird mit einem proportionalen Ansatz den versicherungstechnischen Rückstellungen pro LoB zugeordnet.

Hinsichtlich der beschriebenen Vorgehensweise haben sich im Berichtsjahr keine wesentlichen Änderungen ergeben.

Vorgehensweise bei der Ermittlung der versicherungstechnischen Rückstellungen - LoB 33 und 34 (Renten aus Nichtlebensversicherungsverträgen, die mit Krankenversicherungsverpflichtungen in Zusammenhang stehen und Renten aus Nichtlebensversicherungen, die mit Verpflichtungen außerhalb der Krankenversicherung in Zusammenhang stehen)

Die versicherungstechnische Rückstellung zu den genannten Geschäftsbereichen wird unter Berücksichtigung von Kosten und Sterblichkeitsannahmen zweiter Ordnung, das heißt ohne Sicherheitszuschläge beziehungsweise Sicherheitsabschläge, projiziert. Der Best Estimate wird durch Diskontierung des projizierten Leistungs-Cashflows mit der maßgeblichen Zinskurve ermittelt.

Hinsichtlich der beschriebenen Vorgehensweise haben sich im Berichtsjahr keine wesentlichen Änderungen ergeben.

Versicherungstechnische Rückstellungen per 31. Dezember 2023 für die wesentlichen Lines of Business

Geschäftszweig für das Berichtsjahr 2023 Geschäftszweig für das Berichtsjahr 2022	Inhalt	Bester Schätzwert TEUR	Risikomarge TEUR	Vt. Brutto-Rückstellung TEUR	Einforderbare Beträge aus Rückversicherung TEUR
Berufsunfähigkeitsversicherung (LoB 2)*	Unfallversicherung ohne anerkannte Rentenfälle und	235 136	46 44	281 180	0 0
Renten aus Nichtlebensvers.vert., die mit Krankenvers.verpfl. in Zusammenhang stehen (LoB 33)	Anerkannte Rentenfälle aus Unfallversicherung	260 238	19 20	279 258	0 0
Übrige versicherungstechnische Rückstellung		0	0	0	0
Gesamt		0	0	0	0
Versicherungstechnische Rückstellung		496	65	561	0
Gesamt		375	64	438	0

Zusätzliche Hinweise zu den versicherungstechnischen Rückstellungen

Für einen großen Teil der Rückstellungen wird ein Backtesting durchgeführt. Aus dem Backtesting ist ersichtlich, dass die verwendeten Bewertungsverfahren angemessen und der Grad der damit verbundenen Unsicherheit als beherrschbar anzusehen ist.

Rückstellungen nach dem HGB und nach Solvency II werden nach unterschiedlichen Bewertungsansätzen gebildet. Die Rückstellungsbildung nach dem HGB erfolgt unter anderem nach dem Vorsichtsprinzip. Demgegenüber basiert die Bewertung unter Solvency II auf einer Marktwertsicht. Für die einzelnen Rückstellungen wird hier ein Wert nach dem Prinzip einer besten Schätzung ermittelt, zusätzliche Sicherheiten werden anschließend über die Risikomarge dargestellt. Diese unterschiedliche Sichtweise führt zu Abweichungen in zentralen Punkten. Dies sind unter anderem:

- eine Schwankungsrückstellung, wie in der Bilanzierung nach dem HGB, ist unter Solvency II nicht vorhanden,
- im Gegensatz zur Bilanzierung nach dem HGB sind unter Solvency II (im Rahmen der Prämienrückstellung) auch erwartete zukünftige Gewinne aus bestehenden Vertragsverhältnissen enthalten,

- im Gegensatz zur Bilanzierung nach dem HGB werden unter Solvency II für Verpflichtungen nach Art der Schadenversicherung Abzinsungseffekte grundsätzlich mit berücksichtigt und
- für Verpflichtungen nach Art der Lebensversicherung bestehen Abweichungen hinsichtlich der Annahmen für „Sterblichkeit, Kosten und Zinsen“ sowie der zukünftigen Überschussbeteiligung.

Die Ergebnisse der Bewertungen nach Solvency II und dem HGB sind aufgrund der oben genannten konzeptionellen Bewertungsunterschiede nicht vergleichbar.

Die versicherungstechnischen Rückstellungen (Netto) gemäß HGB werden im Geschäftsbericht veröffentlicht. Sie betragen zum 31. Dezember 2023 1.698 TEUR, wovon die Rückstellung für noch nicht abgewickelte Versicherungsfälle 1.192 TEUR ausmacht.

D.3 Sonstige Verbindlichkeiten

Die nachfolgende Tabelle gibt einen Überblick über die sonstigen Verbindlichkeiten der SIGNAL IDUNA Unfall:

Sonstige Verbindlichkeiten	Solvabilität-II-Wert	HGB-Wert	Differenz	Solvabilität-II-Wert
	2023	2023	2023	2022
	TEUR	TEUR	TEUR	TEUR
Andere Rückstellungen als versicherungstechnische Rückstellungen	377	394	-17	406
Rentenzahlungsverpflichtungen	7.289	4.029	3.260	6.510
Latente Steuerschulden	11.474	0	11.474	10.940
Verbindlichkeiten (Handel, nicht Versicherung)	0	0	0	1
Sonstige nicht an anderer Stelle ausgewiesene Verbindlichkeiten	22	22	0	107
Sonstige Verbindlichkeiten Gesamt	19.162	4.445	14.717	17.964

Als bedeutsame Sonstige Verbindlichkeiten werden im Folgenden dargestellt:

- Rentenzahlungsverpflichtungen
- Latente Steuerschulden

Rentenzahlungsverpflichtungen (C0010/R0760)

Der Gesamtwert der Rentenzahlungsverpflichtungen zum Bilanzstichtag 31. Dezember 2023 betrug 7.289 TEUR (Vorjahr: 6.510 TEUR). Er erreicht damit nicht 3 % der Vermögenswerte der Solvabilitätsübersicht der SIGNAL IDUNA Unfall, wird aufgrund der Unterschiede zwischen der Jahresabschluss- und Solvabilitätsbewertung jedoch als bedeutsam interpretiert und entsprechend nachstehend beschrieben.

Die Rentenzahlungsverpflichtungen wurden gemäß IAS 19 nach der Projected-Unit-Credit-Methode (Anwartschaftsbarwertverfahren) unter Anwendung von IDW RH FAB 1.021 und unter Berücksichtigung versicherungsmathematischer Parameter ermittelt. Die Berechnungen erfolgten unter Verwendung aktueller Sterbetafeln, Invaliditäts- und Fluktuationswahrscheinlichkeiten, unterstellter Gehalts- und Rentensteigerungen sowie eines realitätsnahen Rechnungszinses. Der verwendete Rechnungszins orientierte sich dabei an der Markttrendite von hochwertigen fristadäquaten Anleihen.

Die Verpflichtungen wurden nur in der Höhe angesetzt, die nach vernünftiger kaufmännischer Beurteilung notwendig ist. Inventurstichtag ist der 1. Oktober des Bilanzjahres.

Als Finanzierungsendalter wurde grundsätzlich der frühestmögliche Bezug einer Vollrente aus der gesetzlichen Rentenversicherung zugrunde gelegt. Falls das vereinbarte Pensionierungsalter vor dem frühestmöglichen Bezug einer Vollrente aus der gesetzlichen Rentenversicherung lag, wurde das vereinbarte Pensionierungsalter verwendet.

Diese langfristigen Verpflichtungen nach Beendigung des Arbeitsverhältnisses sind als leistungsorientierter Plan einzustufen. Die Verpflichtungen sind dementsprechend dadurch charakterisiert, dass der Arbeitgeber eine vorher festgelegte Versorgungsleistung, zum Beispiel in Form einer Rente, zusagt und das versicherungsmathematische Risiko und/oder das Risiko für die Vermögensanlage trägt.

Ein Planvermögen der Kapitalanlagen der SIGNAL IDUNA Versorgungskasse e.V. wurde mit dem in der Höhe beizulegenden Zeitwert mit den Pensionsverpflichtungen bei den Trägerunternehmen verrechnet. Diese Versorgungseinrichtung ist für Rentner des Innen- und Außendienstes in der SIGNAL IDUNA Gruppe eingebundener Unternehmen geöffnet und gewährt den Mitgliedern einen Anspruch auf Alters-, Invaliden- und Hinterbliebenenversorgung. Aus der Entgeltumwandlung abgeschlossene Rückdeckungsversicherungen werden auch als Planvermögen verrechnet, wenn diese bei einer Fremdversicherung abgeschlossen wurden und verpfändet sind.

Die Bewertung erfolgt unter Verwendung von Rentenvektoren, Kommutations- und Barwerten, so dass keine separate Ermittlung des Cashflows erfolgt.

Die mit der obenstehenden Übersicht einhergehende Prognoseunsicherheit ist als unwesentlich einzuschätzen. Das sich aus diesen Unsicherheiten ergebende Abweichungsrisiko wurde hinreichend berücksichtigt, indem adäquate Bewertungsparameter verwendet werden.

Die folgende Übersicht stellt die dem leistungsorientierten Plan zugeordneten und durch SIGNAL IDUNA Versorgungskasse e.V. verwalteten Vermögenswerte dar:

Art des Vermögenswertes (Anlageklasse)	Zugehöriger Wert in TEUR	Anteil am Gesamtplanvermögen in %
Forderungen und sonstige Vermögenswerte	33.260	12,6
Guthaben bei Kreditinstituten	102	0,0
sonstige Wertpapiere	195.188	74,1
sonstige Kapitalanlagen	45.926	17,4
Rechnungsabgrenzungsposten	2.624	1,0
./ sonstige Verbindlichkeiten	-13.532	-5,1
	263.569	100,0

Die Aufteilung der Vermögenswerte auf die einzelnen Trägerunternehmen der SIGNAL IDUNA Versorgungskasse e.V. erfolgte gemäß dem Anteil der jeweiligen Dotierung des Trägerunternehmens an der gesamten Dotierung

und der entsprechend anteiligen Wertzuwächse und Erträge. Für die SIGNAL IDUNA Unfall lag ein Aufteilungsschlüssel von 0,7 % des Gesamtvolumens zugrunde. Das zu verrechnende Planvermögen beträgt mit der Zurechnung der Werte aus den Rückdeckungsversicherungen zum Berichtsstichtag 3.381 TEUR.

Die folgenden auf Mitarbeitende bezogenen Annahmen liegen der Solvabilitätsbewertung der Rentenzahlungsverpflichtungen zugrunde:

Mitarbeitende bezogene Annahmen

Mortalitätsrate	Gemäß RT 2018 G von Heubeck
Fluktuationsrate	0,4 % (Frauen) / 0,5 % (Männer)
Invalidisierungsrate	Gemäß RT 2018 G von Heubeck
Vorruhestandsrate	Rentenbeginn im Alter von 63 J.
Anteil der unterhaltsberechtigten Angehörigen mit Anspruch auf Leistungen	Gemäß RT 2018 G von Heubeck

Die folgenden finanziellen Annahmen liegen der Solvabilitätsbewertung der Rentenzahlungsverpflichtungen zugrunde:

Finanzielle Annahmen	in %
Rechnungszins	3,17
Diskontierungssatz	3,17
Gehaltstrend	2,50
Rentensteigerung	2,30

Die mit der Kalkulation der Rückstellungen der Rentenzahlungsverpflichtungen verbundene Unsicherheit ist insgesamt als überschaubar einzuschätzen, da die genutzten Parameter als realistisch und aktuell einzustufen sind.

Die Anwendung des dargestellten Bewertungskonzeptes ist angemessen, da die Ermittlung des versicherungsmathematischen Verpflichtungsbarwerts durch die Projected-Unit-Credit-Methode die Zuordnung der Leistungen auf einzelne Dienstjahre verlangt und die Diskontierungssätze sich an den Marktzinsen orientieren.

Das Bewertungskonzept wird einer regelmäßigen Prüfung unterzogen, um seine Angemessenheit sicherzustellen, indem in die Berechnung des versicherungsmathematischen Verpflichtungsbarwerts zahlreiche Trendannahmen eingehen, die sich zum Teil an Marktwerten orientieren und zum Teil unternehmensindividuell festgelegt werden. Diese Parameter sind jedes Jahr vor dem Hintergrund aktueller Entwicklungen erneut festzulegen.

Der Wert der handelsrechtlichen Pensionsrückstellungen beträgt 4.029 TEUR und liegt 3.260 TEUR unter der Solvabilitätsbewertung. Nach dem BilMoG wurde das Wahlrecht in Anspruch genommen, die erforderliche Zuführung zu den HGB-Rückstellungen auf maximal 15 Jahre zu verteilen. Der verwendete Rechnungszinssatz beträgt 1,82 %.

Latente Steuerschulden (C0010/R0780)

Zum Berichtsstichtag betrug der Wert der latenten Steuerschulden 11.474 TEUR (Vorjahr: 10.940 TEUR).

Die latenten Steuerschulden erreichten weniger als 3 % der Vermögenswerte in der Solvabilitätsübersicht, sind jedoch aufgrund ihrer Bedeutung für den Überschuss der Vermögenswerte über die Verbindlichkeiten unter Solvency II als bedeutsam interpretiert worden und werden entsprechend nachstehend beschrieben.

Im Zusammenhang mit darzustellenden Grundlagen, Methoden und Hauptannahmen der Solvabilitätsbeurteilung ergaben sich die latenten Steuerschulden aus den temporären Differenzen zwischen den einzelnen Bilanzpositionen der Steuerbilanz und der Solvabilitätsübersicht. Zur Berechnung der latenten Steuerschulden wurden diese Differenzen mit einem individuellen, jeweils gültigen latenten Steuersatz bewertet. Die angewendete Bewertungsmethodik entspricht den gängigen Verfahren.

Die mit der beschriebenen Bewertungsmethodik einhergehende Unsicherheit ist insgesamt als nicht wesentlich einzuschätzen, da sowohl die Steuerbilanz als auch die HGB-Bilanz regelmäßig extern geprüft werden. Die Angemessenheit der beschriebenen Methodik wird zudem im Rahmen der Prüfung der Solvabilitätsübersicht durch die Wirtschaftsprüfungsgesellschaft einer jährlichen Überprüfung unterzogen.

Im Wesentlichen resultierten die latenten Steuern mit 11.101 TEUR aus temporären Differenzen im Bereich Kapitalanlagen.

D.4 Alternative Bewertungsmethoden

Die Beschreibung etwaig angewandter alternativer Bewertungsmethoden findet sich direkt in den Beschreibungen innerhalb der Unterabschnitte aus D.1 bis D.3.

Bei der Bewertung von Vermögenswerten und Verbindlichkeiten für die Solvabilitätsübersicht wurden HGB-Werte in verschiedenen Positionen für einen analogen Marktwertansatz verwendet. Dies betraf für die Vermögenswerte im sonstigen Bereich die Positionen der Forderungen, Zahlungsmittel und Zahlungsmitteläquivalente bzw. sonstige Vermögenswerte. Insgesamt betragen diese Werte 0,3 % der Gesamtsumme der Vermögenswerte in Höhe von 1.007.518 TEUR. Für die Verbindlichkeiten traf die HGB-Wertübernahme im Bereich der anderen Rückstellungen bzw. einzelner Verbindlichkeitspositionen zu. Insgesamt betragen diese Werte 0,6 % der Gesamtsumme der Verbindlichkeiten in Höhe von 19.723 TEUR.

Die Übernahme von HGB-Werten wurde für die obengenannten Positionen der Solvabilitätsübersicht vorgenommen, wenn für diese Wesentlichkeitskriterien greifen oder auch keine Marktpreise vorlagen und durch die kurzen Laufzeiten der Vermögenswerte bzw. Verbindlichkeiten ein marktwertkonformer Ansatz angenommen werden konnte. Eine Bewertung nach internationalen Rechnungslegungsvorschriften wäre unverhältnismäßig, da sich einzelne Positionen aus einem hohem Mengengerüst zusammensetzen und eine Einzelbetrachtung kosten- und zeitintensiv wäre. Aus den obigen Prozentangaben ist ersichtlich, dass die Beträge in den jeweiligen Gesamtvolumina einen geringen Anteil abbilden.

D.5 Sonstige Angaben

Sonstige wesentliche Angaben finden sich direkt in den Beschreibungen der Unterabschnitte aus D.1 bis D.3.

E. Kapitalmanagement

E.1 Eigenmittel

E.1.1 Grundsätze des Eigenmittelmanagements

Grundlage für das Eigenmittelmanagement der Unternehmen der SIGNAL IDUNA Gruppe ist die Kapitalmanagementstrategie, die sich an der Geschäfts- und Risikostrategie orientiert. Die Kapitalmanagementstrategie gibt Ziele für die Entwicklung der Eigenmittel unter Berücksichtigung der aufsichtsrechtlichen Anforderungen, des Risikotragfähigkeitskonzeptes und der Ertragslage vor. Das Eigenmittelmanagement ist integraler Bestandteil des Konzernsteuerungsprozesses der SIGNAL IDUNA Gruppe.

Ausgehend von der Anforderung der Kapitalmanagementstrategie werden mittelfristige Eigenmittelpäne sowohl nach den Ergebnissen aus dem Gesamtsolvenzmodell als auch nach der aufsichtsrechtlichen Standardformel aufgestellt. Dabei setzt die Eigenmittelpänung für beide Betrachtungsebenen auf den mittelfristigen Projektionsrechnungen auf, die mit den im Konzernplan gemachten Annahmen korrespondieren. Die konkreten Eigenmittelpäne stellen die Struktur und Qualität der Eigenmittel über den Zeitraum der Geschäftsplanung von derzeit drei Jahren dar und zeigen bei Bedarf auch eventuelle Handlungsnotwendigkeiten und Gegensteuerungsmaßnahmen auf.

Für das Controlling und die unterjährige Überwachung des Eigenmittelpäns werden zum einen alle wesentlichen Veränderungen und Neuerungen mit Auswirkungen auf die Eigenmittelsituation laufend beobachtet. Zum anderen werden die konkreten Ist-Werte mit den Planwerten verglichen und analysiert. Darüber hinaus erfolgen Aktualisierungen auf der Grundlage von mittelfristigen Hochrechnungen. Durch Veränderungen bei dem Risikoprofil, den Eigenmitteln und der Bedeckungssituation oder auch durch andere Gründe können sich Anpassungen bei der Eigenmittelkonstellation ergeben. Dafür sind Einzelmaßnahmen definiert, die im Bedarfsfall zu einer beabsichtigten Erhöhung oder auch Reduzierung der Eigenmittel eingesetzt werden können.

E.1.2 Informationen zur Eigenmittelzusammensetzung

Zum Stichtag 31. Dezember 2023 belief sich der Betrag an verfügbaren Basiseigenmitteln auf 987.795 TEUR. Im Vergleich zum 31. Dezember 2022 sind die Basiseigenmittel somit um 31.305 TEUR gestiegen.

In der folgenden Tabelle wird die Zusammensetzung der verfügbaren Basiseigenmittel im Vorjahresvergleich dargestellt:

Eigenmittelbestandteile zum 31.12.2023	Tier 1	Tier 2	Tier 3	Summe
Eigenmittelbestandteile zum 31.12.2022				
	TEUR	TEUR	TEUR	TEUR
Ausgleichsrücklage	987.795	0	0	987.795
	956.490	0	0	956.490
Summe	987.795	0	0	987.795
	956.490	0	0	956.490

Im Rahmen der Zuordnung auf die Eigenmittelbestandteile werden die Basiseigenmittel in voller Höhe in der Position Ausgleichsrücklage ausgewiesen. Dieser Eigenmittelbestandteil ist unter Berücksichtigung der in den veröffentlichten

Leitlinien beschriebenen Merkmalen zur Einstufung der Eigenmittel der höchsten Qualität (Tier 1) zuzuordnen. Somit waren die Basiseigenmittel in voller Höhe zur Bedeckung der Solvenzkapitalanforderung und der Mindestkapitalanforderung anrechenbar.

E.1.3 Bewertungsunterschiede zwischen der lokalen Rechnungslegung und Solvency II

Das Eigenkapital des nach HGB bilanzierten Jahresabschlusses belief sich zum Bilanzstichtag 31. Dezember 2023 auf 327.949 TEUR (Vorjahr: 326.141 TEUR). Es setzte sich zusammen aus den beiden HGB-Eigenkapitalpositionen Verlustrücklage (81.516 TEUR) und andere Gewinnrücklagen (246.433 TEUR).

Im Rahmen der Berechnung der Eigenmittel nach Solvency II stellt die nach den aufsichtsrechtlichen Bewertungsprinzipien aufgestellte Solvabilitätsübersicht den Ausgangspunkt dar, wobei sich im Vergleich zur HGB-Bilanz vor allem bei den Kapitalanlagen und den versicherungstechnischen Rückstellungen hohe Unterschiede aufgrund der unterschiedlichen Bewertungsprinzipien ergeben. Die wesentlichen Bewertungsunterschiede bei den Bilanzpositionen wurden bereits in vorangegangenen Kapiteln dieses Berichts erläutert. Nach der so ermittelten Solvabilitätsübersicht betrug der Überschuss der Vermögenswerte über die Verbindlichkeiten 987.795 TEUR (Vorjahr: 956.490 TEUR).

E.1.4 Übersicht der Basiseigenmittel aus Übergangsmaßnahmen

Eigenmittel aus Übergangsmaßnahmen wurden nicht angesetzt.

E.1.5 Übersicht der ergänzenden Eigenmittel

Ergänzende Eigenmittel wurden nicht angesetzt.

E.1.6 Übersicht der Abzugspositionen

Abzugsposten waren nicht zu berücksichtigen.

E.1.7 Informationen zum Verlustausgleichsmechanismus

Hierzu ergaben sich keine berichtspflichtigen Angaben.

E.1.8 Erläuterungen zur Ausgleichsrücklage

Die Ausgleichsrücklage belief sich auf 987.795 TEUR und entsprach im Rahmen der Zuordnung auf die aufsichtsrechtlichen Eigenmittelbestandteile auch dem gesamten Betrag an verfügbaren Eigenmitteln. Dieser ergab sich aus dem Bruttoüberschuss der Vermögenswerte über die Verbindlichkeiten. In der Position Ausgleichsrücklage waren implizit die Gewinnrücklagen (327.949 TEUR) enthalten, bei denen bereits die Zuführung aus dem Jahresüberschuss des Geschäftsjahres 2022 enthalten war. Die Mittel der Ausgleichsrücklage stehen uneingeschränkt für mögliche Verlustausgleiche und als Eigenmittelbestandteil zur Verfügung.

E.2 Solvenzkapitalanforderung und Mindestkapitalanforderung

Aufgrund der Fristenregelung wurde vor Veröffentlichung dieses Berichtes keine aufsichtliche Prüfung der Berechnungen der Solvenzkapitalanforderung vorgenommen, so dass der endgültige Betrag noch der Prüfung unterliegt.

E.2.1 Detaildarstellung zur Solvenzkapitalanforderung

Die nachstehende Tabelle zeigt die SCR-Zusammensetzung nach Risikokategorien, wobei das Marktrisiko für die SIGNAL IDUNA Unfall von wesentlicher Bedeutung ist.

Risikokategorien	2023 TEUR	2022 TEUR
Marktrisiko	216.406	209.702
Gegenparteausfallrisiko	36	699
Lebensversicherungstechnisches Risiko	0	0
Krankenversicherungstechnisches Risiko	460	415
Nichtlebensversicherungstechnisches Risiko	0	0
Diversifikation	-372	-834
BSCR	216.530	209.983
Operationelles Risiko	25	24
Verlustausgleichsfähigkeit der versicherungstechnischen Rückstellung	0	0
Verlustausgleichsfähigkeit der latenten Steuern	-5.724	-5.392
SCR	210.831	204.614

E.2.2 Detaildarstellung zur Mindestkapitalanforderung

Die Mindestkapitalanforderung (MCR) stellt die geringere der beiden von Aufsichtsseite unter Solvency II definierten Kapitalanforderungen dar und ist unbedingt jederzeit vom Unternehmen einzuhalten.

Das MCR berechnet sich nach Solvency II als eine lineare Funktion von Prämien und versicherungstechnischen Rückstellungen. Für das MCR gilt ein Korridor von 25 % (Untergrenze) bis 45 % (Obergrenze) der Solvenzkapitalanforderung (SCR).

Darüber hinaus gilt in Abhängigkeit der betriebenen Geschäftsbereiche eine absolute Kapitaluntergrenze. Diese liegt entsprechend der aktuellen Solvency-II-Veröffentlichung 2021/C423/12 bei 4.000 TEUR.

Zum 31. Dezember 2023 beläuft sich das MCR der SIGNAL IDUNA Unfall auf 25 % des SCR und beträgt 52.708 TEUR (Vorjahr: 51.154 TEUR).

E.2.3 Angaben zu vereinfachten Berechnungen

Ausgelagerte Vermögensgegenstände an die SIGNAL IDUNA Versorgungskasse e.V. werden im Marktrisiko aus Gründen der Vereinfachung und der Materialität nicht berücksichtigt. Es erfolgt ein quartärlisches Controlling durch die zentrale Risikomanagementfunktion zur Sicherstellung der Angemessenheit der Vereinfachung.

E.2.4 Angaben zu unternehmensspezifischen Parametern und Kapitalaufschlägen

Es wurden keine unternehmensspezifischen Parameter bei der Berechnung der Solvabilität verwendet. Ein Kapitalaufschlag wurde durch die BaFin nicht auferlegt.

E.2.5 Bei der Berechnung der Mindestkapitalanforderung verwendete Inputs

Aufgrund der Größe der SIGNAL IDUNA Unfall liegt das MCR deutlich über der absoluten Untergrenze für das MCR und berechnet sich somit aus einer linearen Kombination aus Prämien und versicherungstechnischen Rückstellungen hinsichtlich der betriebenen Sparten. Unter Berücksichtigung des geltenden Korridors für das MCR von 25 % bis 45 % des SCR, beläuft sich das MCR der SIGNAL IDUNA Unfall auf 25 % des SCR (siehe Kapitel E.2.2).

E.2.6 Änderungen der Solvenzkapitalanforderung und Mindestkapitalanforderung im Berichtszeitraum

Bei der SIGNAL IDUNA Gruppe werden Änderungen des Gesamt-SCR um 15 % oder mehr als wesentlich angesehen.

Es haben sich im Berichtszeitraum keine wesentlichen Änderungen der Solvenzkapitalanforderung und der Mindestkapitalanforderung ergeben.

E.3 Verwendung des durationsbasierten Untermoduls Aktienrisiko bei der Berechnung der Solvenzkapitalanforderung

Das durationsbasierte Untermodul Aktienrisiko gem. Artikel 304 der Richtlinie 2009/138/EG wurde zum Berichtsstichtag nicht angewendet.

E.4 Unterschiede zwischen der Standardformel und etwaig verwendeten internen Modellen

Ein internes Model wurde nicht eingesetzt.

E.5 Nichteinhaltung der Mindestkapitalanforderung und Nichteinhaltung der Solvenzkapitalanforderung

Die Mindestkapitalanforderung sowie die Solvenzkapitalanforderung wurden im gesamten Berichtszeitraum eingehalten.

E.6 Sonstige Angaben

Sonstige wesentliche Angaben liegen nicht vor.

Anlagen

Im Anhang sind die Meldebögen (QRTs) gemäß Art. 4 der Durchführungsverordnung 2015/2452 zur Festlegung technischer Durchführungsstandards hinsichtlich der Verfahren und Formate abgebildet. Die Darstellung der Werte erfolgt in der Einheit „Tausend Euro“ ohne Nachkommastellen. Es werden lediglich die Meldebögen dargestellt, in denen Werte enthalten sind.

Anhang I
Berichtsformular S.02.01.02
Bilanz

Vermögenswerte

Solvabilität II-Wert
C0010

Geschäftswert	R0010	
Aufgeschobene Anschaffungskosten	R0020	
Immaterielle Vermögenswerte	R0030	-
Latente Steueransprüche	R0040	2.198
Überschuss bei den Altersversorgungsleistungen	R0050	-
Immobilien, Sachanlagen und Vorräte für den Eigenbedarf	R0060	-
Anlagen (außer Vermögenswerten für indexgebundene und fondsgebundene Verträge)	R0070	1.002.182
Immobilien (außer zur Eigennutzung)	R0080	-
Anteile an verbundenen Unternehmen, einschließlich Beteiligungen	R0090	980.959
Aktien	R0100	-
Aktien – notiert	R0110	-
Aktien – nicht notiert	R0120	-
Anleihen	R0130	16.424
Staatsanleihen	R0140	2.898
Unternehmensanleihen	R0150	13.526
Strukturierte Schuldtitel	R0160	-
Besicherte Wertpapiere	R0170	-
Organismen für gemeinsame Anlagen	R0180	-
Derivate	R0190	-
Einlagen außer Zahlungsmitteläquivalenten	R0200	4.800
Sonstige Anlagen	R0210	-
Vermögenswerte für index- und fondsgebundene Verträge	R0220	-
Darlehen und Hypotheken	R0230	-
Policendarlehen	R0240	-
Darlehen und Hypotheken an Privatpersonen	R0250	-
Sonstige Darlehen und Hypotheken	R0260	-
Einforderbare Beträge aus Rückversicherungsverträgen von:	R0270	-
Nichtlebensversicherungen und nach Art der Nichtlebensversicherung betriebenen Krankenversicherungen	R0280	-
Nichtlebensversicherungen außer Krankenversicherungen	R0290	-
nach Art der Nichtlebensversicherung betriebenen Krankenversicherungen	R0300	-
Lebensversicherungen und nach Art der Lebensversicherung betriebenen Krankenversicherungen außer Krankenversicherungen und fonds- und indexgebundenen Versicherungen	R0310	-
nach Art der Lebensversicherung betriebenen Krankenversicherungen	R0320	-
Lebensversicherungen außer Krankenversicherungen und fonds- und indexgebundenen Versicherungen	R0330	-
Lebensversicherungen, fonds- und indexgebunden	R0340	-
Depotforderungen	R0350	-
Forderungen gegenüber Versicherungen und Vermittlern	R0360	2
Forderungen gegenüber Rückversicherern	R0370	-
Forderungen (Handel, nicht Versicherung)	R0380	1.230
Eigene Anteile (direkt gehalten)	R0390	-
In Bezug auf Eigenmittelbestandteile fällige Beträge oder ursprünglich eingeforderte, aber noch nicht eingezahlte Mittel	R0400	-
Zahlungsmittel und Zahlungsmitteläquivalente	R0410	669
Sonstige nicht an anderer Stelle ausgewiesene Vermögenswerte	R0420	1.238
Vermögenswerte insgesamt	R0500	1.007.518

Anhang I
Berichtsformular S.02.01.02
Bilanz

Verbindlichkeiten

Solvabilität II-Wert
C0010

Versicherungstechnische Rückstellungen – Nichtlebensversicherung	R0510	281
Versicherungstechnische Rückstellungen – Nichtlebensversicherung (außer Krankenversicherung)	R0520	-
Versicherungstechnische Rückstellungen als Ganzes berechnet	R0530	-
Bester Schätzwert	R0540	-
Risikomarge	R0550	-
Versicherungstechnische Rückstellungen – Krankenversicherung (nach Art der Nichtlebensversicherung)	R0560	281
Versicherungstechnische Rückstellungen als Ganzes berechnet	R0570	-
Bester Schätzwert	R0580	235
Risikomarge	R0590	46
Versicherungstechnische Rückstellungen – Lebensversicherung (außer fonds- und indexgebundenen Versicherungen)	R0600	279
Versicherungstechnische Rückstellungen – Krankenversicherung (nach Art der Lebensversicherung)	R0610	279
Versicherungstechnische Rückstellungen als Ganzes berechnet	R0620	-
Bester Schätzwert	R0630	260
Risikomarge	R0640	19
Versicherungstechnische Rückstellungen – Lebensversicherung (außer Krankenversicherungen und fonds- und indexgebundenen Versicherungen)	R0650	-
Versicherungstechnische Rückstellungen als Ganzes berechnet	R0660	-
Bester Schätzwert	R0670	-
Risikomarge	R0680	-
Versicherungstechnische Rückstellungen – fonds- und indexgebundene Versicherungen	R0690	-
Versicherungstechnische Rückstellungen als Ganzes berechnet	R0700	-
Bester Schätzwert	R0710	-
Risikomarge	R0720	-
Sonstige Versicherungstechnische Rückstellungen	R0730	-
Eventualverbindlichkeiten	R0740	-
Andere Rückstellungen als versicherungstechnische Rückstellungen	R0750	377
Rentenzahlungsverpflichtungen	R0760	7.289
Depotverbindlichkeiten	R0770	-
Latente Steuerschulden	R0780	11.474
Derivate	R0790	-
Verbindlichkeiten gegenüber Kreditinstituten	R0800	-
Finanzielle Verbindlichkeiten außer Verbindlichkeiten gegenüber Kreditinstituten	R0810	-
Verbindlichkeiten gegenüber Versicherungen und Vermittlern	R0820	-
Verbindlichkeiten gegenüber Rückversicherern	R0830	-
Verbindlichkeiten (Handel, nicht Versicherung)	R0840	-
Nachrangige Verbindlichkeiten	R0850	-
Nicht in den Basiseigenmitteln aufgeführte nachrangige Verbindlichkeiten	R0860	-
In den Basiseigenmitteln aufgeführte nachrangige Verbindlichkeiten	R0870	-
Sonstige nicht an anderer Stelle ausgewiesene Verbindlichkeiten	R0880	22
Verbindlichkeiten insgesamt	R0900	19.723
Überschuss der Vermögenswerte über die Verbindlichkeiten	R1000	987.795

SIGNAL IDUNA Unfallversicherung a. G.

Anhang I

S.05.01.02

Prämien, Forderungen und Aufwendungen nach Geschäftsbereichen

Geschäftsbereich für: **Nichtlebensversicherungs- und Rückversicherungsverpflichtungen (Direktversicherungsgeschäft und in Rückdeckung übernommenes proportionales Geschäft)**

		Krankheits- kosten- versicherung C0010	Einkommens- ersatz- versicherung C0020	Arbeitsunfall- versicherung C0030	Kraftfahrzeug- haftpflicht- versicherung C0040	Sonstige Kraftfahrt- versicherung C0050	See-, Luftfahrt- und Transport- versicherung C0060	Feuer- und andere Sach- versicherungen C0070	Allgemeine Haftpflicht- versicherung C0080	Kredit- und Kautions- versicherung C0090
Gebuchte Prämien										
Brutto – Direktversicherungsgeschäft	R0110	-	825	-	-	-	-	-	-	-
Brutto – in Rückdeckung übernommenes proportionales Geschäft	R0120	-	-	-	-	-	-	-	-	-
Brutto – in Rückdeckung übernommenes nichtproportionales Geschäft	R0130	-	-	-	-	-	-	-	-	-
Anteil der Rückversicherer	R0140	-	-	-	-	-	-	-	-	-
Netto	R0200	-	825	-	-	-	-	-	-	-
Verdiente Prämien										
Brutto – Direktversicherungsgeschäft	R0210	-	823	-	-	-	-	-	-	-
Brutto – in Rückdeckung übernommenes proportionales Geschäft	R0220	-	-	-	-	-	-	-	-	-
Brutto – in Rückdeckung übernommenes nichtproportionales Geschäft	R0230	-	-	-	-	-	-	-	-	-
Anteil der Rückversicherer	R0240	-	-	-	-	-	-	-	-	-
Netto	R0300	-	823	-	-	-	-	-	-	-
Aufwendungen für Versicherungsfälle										
Brutto – Direktversicherungsgeschäft	R0310	-	157	-	-	-	-	-	-	-
Brutto – in Rückdeckung übernommenes proportionales Geschäft	R0320	-	-	-	-	-	-	-	-	-
Brutto – in Rückdeckung übernommenes nichtproportionales Geschäft	R0330	-	-	-	-	-	-	-	-	-
Anteil der Rückversicherer	R0340	-	-	-	-	-	-	-	-	-
Netto	R0400	-	157	-	-	-	-	-	-	-
Angefallene Aufwendungen										
Bilanz - Sonstige versicherungstechnische Aufwendungen/Erträge	R0550	-	466	-	-	-	-	-	-	-
Gesamte versicherungstechnische Aufwendungen	R1300	-	-	-	-	-	-	-	-	-

Anhang I
S.05.01.02
Prämien, Forderungen und Aufwendungen nach Geschäftsbereichen

		Geschäftsbereich für: Nichtlebensversicherungs- und Rückversicherungsverpflichtungen (Direktversicherungsgeschäft und in Rückdeckung übernommenes proportionales Geschäft)			Geschäftsbereich für: in Rückdeckung übernommenes nichtproportionales Geschäft				Gesamt
		Rechts- schutzver- sicherung C0100	Beistand C0110	Verschiedene finanzielle Verluste C0120	Krankheit C0130	Unfall C0140	See, Luftfahrt und Transport C0150	Sach C0160	C0200
Gebuchte Prämien									
Brutto – Direktversicherungsgeschäft	R0110	-	-	-					825
Brutto – in Rückdeckung übernommenes proportionales Geschäft	R0120	-	-	-					-
Brutto – in Rückdeckung übernommenes nichtproportionales Geschäft	R0130				-	-	-	-	-
Anteil der Rückversicherer	R0140	-	-	-	-	-	-	-	-
Netto	R0200	-	-	-	-	-	-	-	825
Verdiente Prämien									
Brutto – Direktversicherungsgeschäft	R0210	-	-	-					823
Brutto – in Rückdeckung übernommenes proportionales Geschäft	R0220	-	-	-					-
Brutto – in Rückdeckung übernommenes nichtproportionales Geschäft	R0230				-	-	-	-	-
Anteil der Rückversicherer	R0240	-	-	-	-	-	-	-	-
Netto	R0300	-	-	-	-	-	-	-	823
Aufwendungen für Versicherungsfälle									
Brutto – Direktversicherungsgeschäft	R0310	-	-	-					157
Brutto – in Rückdeckung übernommenes proportionales Geschäft	R0320	-	-	-					-
Brutto – in Rückdeckung übernommenes nichtproportionales Geschäft	R0330				-	-	-	-	-
Anteil der Rückversicherer	R0340	-	-	-	-	-	-	-	-
Netto	R0400	-	-	-	-	-	-	-	157
Angefallene Aufwendungen	R0550	-	-	-	-	-	-	-	466
Bilanz - Sonstige versicherungstechnische Aufwendungen/Erträge	R1210								-
Gesamte versicherungstechnische Aufwendungen	R1300								466

SIGNAL IDUNA Unfallversicherung a. G.

Anhang I

S.05.01.02

Prämien, Forderungen und Aufwendungen nach Geschäftsbereichen

		Geschäftsbereich für: Lebensversicherungsverpflichtungen						Lebensrückversicherungsverpflichtungen		Gesamt
		Krankenversicherung	Versicherung mit Überschussbeteiligung	Index- und fondsgebundene Versicherung	Sonstige Lebensversicherung	Renten aus Nichtlebensversicherungsverträgen und im Zusammenhang mit Krankenversicherungsverpflichtungen	Renten aus Nichtlebensversicherungsverträgen und im Zusammenhang mit anderen Versicherungsverpflichtungen (mit Ausnahme von Krankenversicherungsverpflichtungen)	Krankenrückversicherung	Lebensrückversicherung	
		C0210	C0220	C0230	C0240	C0250	C0260	C0270	C0280	C0300
Gebuchte Prämien										
Brutto	R1410	-	-	-	-	-	-	-	-	-
Anteil der Rückversicherer	R1420	-	-	-	-	-	-	-	-	-
Netto	R1500	-	-	-	-	-	-	-	-	-
Verdiente Prämien										
Brutto	R1510	-	-	-	-	-	-	-	-	-
Anteil der Rückversicherer	R1520	-	-	-	-	-	-	-	-	-
Netto	R1600	-	-	-	-	-	-	-	-	-
Aufwendungen für Versicherungsfälle										
Brutto	R1610	-	-	-	-	44	-	-	-	44
Anteil der Rückversicherer	R1620	-	-	-	-	-	-	-	-	-
Netto	R1700	-	-	-	-	44	-	-	-	44
Angefallene Aufwendungen	R1900	-	-	-	-	-	-	-	-	-
Bilanz - Sonstige versicherungstechnische Aufwendungen/Erträge	R2510									
Gesamte versicherungstechnische Aufwendungen	R2600									
Gesamtwert des Überlassungsvertrags	R2700	-	-	-	-	-	-	-	-	-

Anhang I
S.12.01.02

Versicherungstechnische Rückstellungen in der Lebensversicherung und in der nach Art der Lebensversicherung betriebenen Krankenversicherung

		Versicherung mit Überschussbeteiligung	Index- und fondsgebundene Versicherung		Sonstige Lebensversicherung		Renten aus Nichtlebensversicherungsverträgen und im Zusammenhang mit anderen Versicherungsverpflichtungen (mit Ausnahme von Krankenversicherungsverpflichtungen)	In Rückdeckung übernommenes Geschäft	Gesamt (Lebensversicherung außer Krankenversicherung, einschl. fondsgebundenes Geschäft)	
			C0020	C0030	Verträge ohne Optionen und Garantien C0040	Verträge mit Optionen oder Garantien C0050				C0060
Versicherungstechnische Rückstellungen als Ganzes berechnet	R0010	-	-			-		-	-	-
Gesamthöhe der einforderbaren Beträge aus Rückversicherungsverträgen/gegenüber Zweckgesellschaften und Finanzrückversicherungen nach der Anpassung für erwartete Verluste aufgrund von Gegenparteiausfällen bei versicherungstechnischen Rückstellungen als Ganzes berechnet	R0020	-	-			-		-	-	-
Versicherungstechnische Rückstellungen berechnet als Summe aus bestem Schätzwert und Risikomarge										
Bester Schätzwert										
Bester Schätzwert (brutto)	R0030	-		-	-		-	-	-	-
Gesamthöhe der einforderbaren Beträge aus Rückversicherungsverträgen/gegenüber Zweckgesellschaften und Finanzrückversicherungen nach der Anpassung für erwartete Verluste aufgrund von Gegenparteiausfällen	R0080	-		-	-		-	-	-	-
Bester Schätzwert abzüglich der einforderbaren Beträge aus Rückversicherungsverträgen/gegenüber Zweckgesellschaften und Finanzrückversicherungen – gesamt	R0090	-		-	-		-	-	-	-
Risikomarge	R0100	-	-			-		-	-	-
Versicherungstechnische Rückstellungen – gesamt	R0200	-	-			-		-	-	-

SIGNAL IDUNA Unfallversicherung a. G.

Anhang I
S.12.01.02

Versicherungstechnische Rückstellungen in der Lebensversicherung und in der nach Art der Lebensversicherung betriebenen Krankenversicherung

		Krankenversicherung (Direktversicherungsgeschäft)			Renten aus Nichtlebens- versicherungs- verträgen und im Zusammen- hang mit Kranken- versicherungs- verpflichtungen	Krankenrück- versicherung (in Rück- deckung über- nommenes Geschäft)	Gesamt (Kranken- versicherung nach Art der Lebens- versicherung)
		C0160	Verträge ohne Optionen und Garantien C0170	Verträge mit Optionen oder Garantien C0180			
Versicherungstechnische Rückstellungen als Ganzes berechnet	R0010	-			-	-	-
Gesamthöhe der einforderbaren Beträge aus Rückversicherungs- verträgen/gegenüber Zweckgesellschaften und Finanzrück- versicherungen nach der Anpassung für erwartete Verluste aufgrund von Gegenparteiausfällen bei versicherungstechnischen Rückstellungen als Ganzes berechnet	R0020	-			-	-	-
Versicherungstechnische Rückstellungen berechnet als Summe aus bestem Schätzwert und Risikomarge							
Bester Schätzwert							
Bester Schätzwert (brutto)	R0030		-	-	260	-	260
Gesamthöhe der einforderbaren Beträge aus Rückversicherungs- verträgen/gegenüber Zweckgesellschaften und Finanzrück- versicherungen nach der Anpassung für erwartete Verluste aufgrund von Gegenparteiausfällen	R0080		-	-	-	-	-
Bester Schätzwert abzüglich der einforderbaren Beträge aus Rückversicherungsverträgen/gegenüber Zweckgesellschaften und Finanzrückversicherungen – gesamt	R0090		-	-	260	-	260
Risikomarge	R0100	-			19	-	19
Versicherungstechnische Rückstellungen – gesamt	R0200	-			279	-	279

Anhang I

S.17.01.02

Versicherungstechnische Rückstellungen – Nichtlebensversicherung

Direktversicherungsgeschäft und in Rückdeckung übernommenes proportionales Geschäft

		Krankheits- kosten- versicherung C0020	Einkommens- ersatz- versicherung C0030	Arbeitsunfall- versicherung C0040	Kraftfahrzeug- haftpflicht- versicherung C0050	Sonstige Kraftfahrt- versicherung C0060	See-, Luft- fahrt- und Transport- versicherung C0070	Feuer- und andere Sachver- sicherungen C0080	Allgemeine Haftpflicht- versicherung C0090	Kredit- und Kautions- versicherung C0100
Versicherungstechnische Rückstellungen als Ganzes berechnet	R0010	-	-	-	-	-	-	-	-	-
Gesamthöhe der einfordbaren Beträge aus Rückversicherungsverträgen/gegenüber Zweckgesellschaften und Finanzrückversicherungen nach der Anpassung für erwartete Verluste aufgrund von Gegenparteiausfällen bei versicherungstechnischen Rückstellungen als Ganzes berechnet	R0050	-	-	-	-	-	-	-	-	-
Versicherungstechnische Rückstellungen berechnet als Summe aus bestem Schätzwert und Risikomarge										
Bester Schätzwert										
Prämienrückstellungen										
Brutto	R0060	-	-227	-	-	-	-	-	-	-
Gesamthöhe der einfordbaren Beträge aus Rückversicherungen/gegenüber Zweckgesellschaften und Finanzrückversicherungen nach der Anpassung für erwartete Verluste aufgrund von Gegenparteiausfällen	R0140	-	-	-	-	-	-	-	-	-
Bester Schätzwert (netto) für Prämienrückstellungen	R0150	-	-227	-	-	-	-	-	-	-
Schadenrückstellungen										
Brutto	R0160	-	462	-	-	-	-	-	-	-
Gesamthöhe der einfordbaren Beträge aus Rückversicherungen/gegenüber Zweckgesellschaften und Finanzrückversicherungen nach der Anpassung für erwartete Verluste aufgrund von Gegenparteiausfällen	R0240	-	-	-	-	-	-	-	-	-
Bester Schätzwert (netto) für Schadenrückstellungen	R0250	-	462	-	-	-	-	-	-	-
Bester Schätzwert gesamt – brutto	R0260	-	235	-	-	-	-	-	-	-
Bester Schätzwert gesamt – netto	R0270	-	235	-	-	-	-	-	-	-
Risikomarge	R0280	-	46	-	-	-	-	-	-	-
Versicherungstechnische Rückstellungen – gesamt										
Versicherungstechnische Rückstellungen – gesamt	R0320	2.205	93.182	-	214.930	43.368	451	381.458	126.299	-
Einfordbare Beträge aus Rückversicherungen/gegenüber Zweckgesellschaften und Finanzrückversicherungen nach der Anpassung für erwartete Verluste aufgrund von Gegenparteiausfällen – gesamt	R0330	48	3.331	-	22.405	-5.542	-432	50.012	182	-
Versicherungstechnische Rückstellungen abzüglich der einfordbaren Beträge aus Rückversicherungen/gegenüber Zweckgesellschaften und Finanzrückversicherungen – gesamt	R0340	2.157	89.850	-	192.525	48.911	883	331.446	126.117	-

SIGNAL IDUNA Unfallversicherung a. G.

Anhang I

S.17.01.02

Versicherungstechnische Rückstellungen – Nichtlebensversicherung

		Direktversicherungsgeschäft und in Rückdeckung übernommenes proportionales Geschäft			In Rückdeckung übernommenes nichtproportionales Geschäft				Nichtlebens- versicherungs- verpflichtungen gesamt
		Rechtsschutz- versicherung	Beistand	Verschiedene finanzielle Verluste	Nicht- proportionale Krankenrück- versicherung	Nicht- proportionale Unfallrück- versicherung	Nicht- proportionale See-, Luft- fahrt und Transport- rück- versicherung	Nicht- proportionale Sachrück- versicherung	
		C0110	C0120	C0130	C0140	C0150	C0160	C0170	C0180
Versicherungstechnische Rückstellungen als Ganzes berechnet	R0010	-	-	-	-	-	-	-	-
Gesamthöhe der einforderbaren Beträge aus Rückversicherungsverträgen/gegenüber Zweckgesellschaften und Finanzrückversicherungen nach der Anpassung für erwartete Verluste aufgrund von Gegenparteiausfällen bei versicherungstechnischen Rückstellungen als Ganzes berechnet	R0050	-	-	-	-	-	-	-	-
Versicherungstechnische Rückstellungen berechnet als Summe aus bestem Schätzwert und Risikomarge									
Bester Schätzwert									
Prämienrückstellungen									
Brutto	R0060	-	-	-	-	-	-	-	-227
Gesamthöhe der einforderbaren Beträge aus Rückversicherungen/gegenüber Zweckgesellschaften und Finanzrückversicherungen nach der Anpassung für erwartete Verluste aufgrund von Gegenparteiausfällen	R0140	-	-	-	-	-	-	-	-
Bester Schätzwert (netto) für Prämienrückstellungen	R0150	-	-	-	-	-	-	-	-227
Schadenrückstellungen									
Brutto	R0160	-	-	-	-	-	-	-	462
Gesamthöhe der einforderbaren Beträge aus Rückversicherungen/gegenüber Zweckgesellschaften und Finanzrückversicherungen nach der Anpassung für erwartete Verluste aufgrund von Gegenparteiausfällen	R0240	-	-	-	-	-	-	-	-
Bester Schätzwert (netto) für Schadenrückstellungen	R0250	-	-	-	-	-	-	-	462
Bester Schätzwert gesamt – brutto	R0260	-	-	-	-	-	-	-	235
Bester Schätzwert gesamt – netto	R0270	-	-	-	-	-	-	-	235
Risikomarge	R0280	-	-	-	-	-	-	-	46

Anhang I
S.17.01.02

Versicherungstechnische Rückstellungen – Nichtlebensversicherung

		Direktversicherungsgeschäft und in Rückdeckung übernommenes proportionales Geschäft			In Rückdeckung übernommenes nichtproportionales Geschäft				Nichtlebens- versicherungs- verpflichtungen gesamt
		Rechtsschutz- versicherung C0110	Beistand C0120	Verschiedene finanzielle Verluste C0130	Nicht- proportionale Krankenrück- versicherung C0140	Nicht- proportionale Unfallrück- versicherung C0150	Nicht- proportionale See-, Luft- fahrt und Transport- rück- versicherung C0160	Nicht- proportionale Sachrück- versicherung C0170	
Versicherungstechnische Rückstellungen – gesamt									
Versicherungstechnische Rückstellungen – gesamt	R0320	-	-	-	-	-	-	-	281
Einforderbare Beträge aus Rückversicherungen/gegenüber Zweckgesellschaften und Finanzrückversicherungen nach der Anpassung für erwartete Verluste aufgrund von Gegenparteausfällen – gesamt	R0330	-	-	-	-	-	-	-	-
Versicherungstechnische Rückstellungen abzüglich der einforderbaren Beträge aus Rückversicherungen/gegenüber Zweckgesellschaften und Finanzrückversicherungen – gesamt	R0340	-	-	-	-	-	-	-	281

SIGNAL IDUNA Unfallversicherung a. G.

Anhang I

S.19.01.2

Ansprüche aus Nichtlebensversicherungen

Nichtlebensversicherungsgeschäft gesamt

Schadenjahr/Zeichnungsjahr Z0020 Schadenjahr

Bezahlte Bruttoschäden (nicht kumuliert)

(absoluter Betrag)

Entwicklungsjahr

Jahr	Entwicklungsjahr										im laufenden Jahr C0170	Summe der Jahre (kumuliert) C0180				
	0 C0010	1 C0020	2 C0030	3 C0040	4 C0050	5 C0060	6 C0070	7 C0080	8 C0090	9 C0100			10 & + C0110			
Vor	R0100											1	Vor	R0100	1	1
N-9	R0160	35	56	41	23	3	1	0	0	0			N-9	R0160	-	160
N-8	R0170	38	57	47	18	5	0	0	0	1			N-8	R0170	1	165
N-7	R0180	41	61	43	10	7	0	2	2				N-7	R0180	2	165
N-6	R0190	40	68	48	13	3	0	0					N-6	R0190	0	171
N-5	R0200	37	78	45	14	1	0						N-5	R0200	0	175
N-4	R0210	40	83	41	26	6							N-4	R0210	6	197
N-3	R0220	42	67	49	22								N-3	R0220	22	180
N-2	R0230	42	63	43									N-2	R0230	43	148
N-1	R0240	50	94										N-1	R0240	94	143
N	R0250	50											N	R0250	50	50
Gesamt	R0260												Gesamt	R0260	219	1.555

Anhang I

S.19.01.2

Ansprüche aus Nichtlebensversicherungen

Bester Schätzwert (brutto) für nicht abgezinste Schadenrückstellungen

(absoluter Betrag)

Entwicklungsjahr

		Entwicklungsjahr										Jahresende (abgezinste Daten) C0360			
Jahr		0	1	2	3	4	5	6	7	8	9	10 & +			
		C0200	C0210	C0220	C0230	C0240	C0250	C0260	C0270	C0280	C0290	C0300			
Vor	R0100											0	Vor	R0100	0
N-9	R0160	-	84	34	11	4	6	6	0	0	2		N-9	R0160	2
N-8	R0170	172	74	43	7	7	6	2	2	1			N-8	R0170	1
N-7	R0180	168	94	38	10	8	1	0	0				N-7	R0180	0
N-6	R0190	185	108	51	18	3	2	1					N-6	R0190	1
N-5	R0200	244	150	40	13	4	1						N-5	R0200	1
N-4	R0210	270	121	48	11	-1							N-4	R0210	-1
N-3	R0220	216	107	29	17								N-3	R0220	17
N-2	R0230	235	120	63									N-2	R0230	58
N-1	R0240	241	160										N-1	R0240	153
N	R0250	243											N	R0250	232
Gesamt													Gesamt	R0260	462

Anhang I
S.23.01.01
Eigenmittel

		Gesamt C0010	Tier 1 – nicht gebunden C0020	Tier 1 – gebunden C0030	Tier 2 C0040	Tier 3 C0050
Basiseigenmittel vor Abzug von Beteiligungen an anderen Finanzbranchen im Sinne von Artikel 68 der Delegierten Verordnung (EU) 2015/35						
Grundkapital (ohne Abzug eigener Anteile)	R0010	-	-		-	
Auf Grundkapital entfallendes Emissionsagio	R0030	-	-		-	
Gründungsstock, Mitgliederbeiträge oder entsprechender Basiseigenmittelbestandteil bei Versicherungsvereinen auf Gegenseitigkeit und diesen ähnlichen Unternehmen	R0040	-	-		-	
Nachrangige Mitgliederkonten von Versicherungsvereinen auf Gegenseitigkeit	R0050	-		-	-	-
Überschussfonds	R0070	-	-			
Vorzugsaktien	R0090	-		-	-	-
Auf Vorzugsaktien entfallendes Emissionsagio	R0110	-		-	-	-
Ausgleichsrücklage	R0130	987.795	987.795			
Nachrangige Verbindlichkeiten	R0140	-		-	-	-
Betrag in Höhe des Werts der latenten Netto-Steueransprüche	R0160	-				-
Sonstige, oben nicht aufgeführte Eigenmittelbestandteile, die von der Aufsichtsbehörde als Basiseigenmittel genehmigt wurden	R0180	-	-	-	-	-
Im Jahresabschluss ausgewiesene Eigenmittel, die nicht in die Ausgleichsrücklage eingehen und die die Kriterien für die Einstufung als Solvabilität-II-Eigenmittel nicht erfüllen						
Im Jahresabschluss ausgewiesene Eigenmittel, die nicht in die Ausgleichsrücklage eingehen und die die Kriterien für die Einstufung als Solvabilität-II-Eigenmittel nicht erfüllen	R0220	-				
Abzüge						
Abzug für Beteiligungen an Finanz- und Kreditinstituten	R0230	-	-	-	-	
Gesamtbetrag der Basiseigenmittel nach Abzügen	R0290	987.795	987.795	-	-	-
Ergänzende Eigenmittel						
Nicht eingezahltes und nicht eingefordertes Grundkapital, das auf Verlangen eingefordert werden kann	R0300	-			-	
Gründungsstock, Mitgliederbeiträge oder entsprechender Basiseigenmittelbestandteil bei Versicherungsvereinen auf Gegenseitigkeit und	R0310	-			-	
Nicht eingezahlte und nicht eingeforderte Vorzugsaktien, die auf Verlangen eingefordert werden können	R0320	-			-	-
Eine rechtsverbindliche Verpflichtung, auf Verlangen nachrangige Verbindlichkeiten zu zeichnen und zu begleichen	R0330	-			-	-
Kreditbriefe und Garantien gemäß Artikel 96 Absatz 2 der Richtlinie 2009/138/EG	R0340	-			-	-
Andere Kreditbriefe und Garantien als solche nach Artikel 96 Absatz 2 der Richtlinie 2009/138/EG	R0350	-			-	-
Aufforderungen an die Mitglieder zur Nachzahlung gemäß Artikel 96 Absatz 3 Unterabsatz 1 der Richtlinie 2009/138/EG	R0360	-			-	-
Aufforderungen an die Mitglieder zur Nachzahlung –	R0370	-			-	-
Sonstige ergänzende Eigenmittel	R0390	-			-	-
Ergänzende Eigenmittel gesamt	R0400	-			-	-

Anhang I

S.25.01.21

Solvenzkapitalanforderung – für Unternehmen, die die Standardformel verwenden

Basissolvenzkapitalanforderung

		Brutto-Solvenzkapitalanforderung C0110	Vereinfachungen C0120
Marktrisiko	R0010	216.406	-
Gegenparteausfallrisiko	R0020	36	-
Lebensversicherungstechnisches Risiko	R0030	-	-
Krankenversicherungstechnisches Risiko	R0040	460	-
Nichtlebensversicherungstechnisches Risiko	R0050	-	-
Diversifikation	R0060	-372	-
Risiko immaterieller Vermögenswerte	R0070	-	-
Basissolvenzkapitalanforderung	R0100	216.530	

Berechnung der Solvenzkapitalanforderung

		Wert C0100
Operationelles Risiko	R0130	25
Verlustrückstellungsfähigkeit der versicherungstechnischen Rückstellungen	R0140	-
Verlustrückstellungsfähigkeit der latenten Steuern	R0150	-5.724
Kapitalanforderung für Geschäfte nach Artikel 4 der Richtlinie 2003/41/EG	R0160	-
Solvenzkapitalanforderung ohne Kapitalaufschlag	R0200	210.831
Kapitalaufschlag bereits festgesetzt	R0210	-
davon bereits festgesetzte Kapitalaufschläge – Artikel 37 Absatz 1 Typ A	R0211	-
davon bereits festgesetzte Kapitalaufschläge – Artikel 37 Absatz 1 Typ B	R0212	-
davon bereits festgesetzte Kapitalaufschläge – Artikel 37 Absatz 1 Typ C	R0213	-
davon bereits festgesetzte Kapitalaufschläge – Artikel 37 Absatz 1 Typ D	R0214	-
Solvenzkapitalanforderung	R0220	210.831
Weitere Angaben zur SCR		
Kapitalanforderung für das durationsbasierte Untermodul Aktienrisiko	R0400	-
Gesamtbeitrag der fiktiven Solvenzkapitalanforderung für den übrigen Teil	R0410	-
Gesamtbeitrag der fiktiven Solvenzkapitalanforderungen für Sonderverbände	R0420	-
Gesamtbeitrag der fiktiven Solvenzkapitalanforderungen für Matching-Adjustment-Portfolios	R0430	-
Diversifikationseffekte aufgrund der Aggregation der fiktiven Solvenzkapitalanforderung für Sonderverbände nach Artikel 304	R0440	-

Basissolvenzkapitalanforderung (USP)

		USP C0090
Lebensversicherungstechnisches Risiko	R0030	Keine
Krankenversicherungstechnisches Risiko	R0040	Keine
Nichtlebensversicherungstechnisches Risiko	R0050	Keine

Vorgehensweise beim Steuersatz

		Ja/Nein C0109
Annäherung auf Basis des durchschnittlichen Steuersatzes	R0590	Ja

Berechnung der Anpassung für die Verlustausgleichsfähigkeit latenter Steuern

		LAC DT C0130
LAC DT	R0640	-5.724
LAC DT begründet durch die Umkehrung der passiven latenten Steuern	R0650	-5.724
LAC DT begründet durch wahrscheinliche zukünftig zu versteuernde Gewinne	R0660	-
LAC DT begründet durch Rücktrag, Verluste aus laufendem Jahr	R0670	-
LAC DT begründet durch Rücktrag, Verluste aus allen zukünftigen Jahren	R0680	-
Maximaler LAC DT	R0690	-5.724

Anhang I
S.28.01.01

Mindestkapitalanforderung – nur Lebensversicherungs- oder nur Nichtlebensversicherungs- oder Rückversicherungstätigkeit

Bestandteil der linearen Formel für Nichtlebensversicherungs- und Rückversicherungsverpflichtungen

		Wert C0010
MCR _{NL} -Ergebnis	R0010	101

Hintergrundinformationen

		Bester Schätzwert (nach Abzug der Rückversicherung/ Zweckgesellschaft) und versicherungstechnische Rückstel- lungen als Ganzes berechnet C0020	Gebuchte Prämien (nach Abzug der Rückversicherung) in den letzten zwölf Monaten C0030
Krankheitskostenversicherung und proportionale Rückversicherung	R0020	-	-
Einkommensersatzversicherung und proportionale Rückversicherung	R0030	235	825
Arbeitsunfallversicherung und proportionale Rückversicherung	R0040	-	-
Kraftfahrzeughaftpflichtversicherung und proportionale Rückversicherung	R0050	-	-
Sonstige Kraftfahrtversicherung und proportionale Rückversicherung	R0060	-	-
See-, Luftfahrt- und Transportversicherung und proportionale Rückversicherung	R0070	-	-
Feuer- und andere Sachversicherungen und proportionale Rückversicherung	R0080	-	-
Allgemeine Haftpflichtversicherung und proportionale Rückversicherung	R0090	-	-
Kredit- und Kautionsversicherung und proportionale Rückversicherung	R0100	-	-
Rechtsschutzversicherung und proportionale Rückversicherung	R0110	-	-
Beistand und proportionale Rückversicherung	R0120	-	-
Versicherung gegen verschiedene finanzielle Verluste und proportionale Rückversicherung	R0130	-	-
Nichtproportionale Krankenrückversicherung	R0140	-	-
Nichtproportionale Unfallrückversicherung	R0150	-	-
Nichtproportionale See-, Luftfahrt- und Transportrückversicherung	R0160	-	-
Nichtproportionale Sachrückversicherung	R0170	-	-

Anhang I
S.28.01.01

Mindestkapitalanforderung – nur Lebensversicherungs- oder nur Nichtlebensversicherungs- oder Rückversicherungstätigkeit

Bestandteil der linearen Formel für Lebensversicherungs- und Rückversicherungsverpflichtungen

		Wert C0040
MCR _t -Ergebnis	R0200	5

Gesamtes Risikokapital für alle Lebens(rück)versicherungsverpflichtungen

		Bester Schätzwert (nach Abzug der Rückversicherung/ Zweckgesellschaft) und versicherungstechnische Rückstel- lungen als Ganzes berechnet	Gesamtes Risikokapital (nach Abzug der Rückversicherung/ Zweckgesellschaft)
		C0050	C0060
Verpflichtungen mit Überschussbeteiligung – garantierte Leistungen	R0210	-	
Verpflichtungen mit Überschussbeteiligung – künftige Überschussbeteiligungen	R0220	-	
Verpflichtungen aus index- und fondsgebundenen Versicherungen	R0230	-	
Sonstige Verpflichtungen aus Lebens(rück)- und Kranken(rück)versicherungen	R0240	260	
Gesamtes Risikokapital für alle Lebens(rück)versicherungsverpflichtungen	R0250		-

Berechnung der Gesamt-MCR

		Wert C0070
Lineare MCR	R0300	106
SCR	R0310	210.831
MCR-Obergrenze	R0320	94.874
MCR-Untergrenze	R0330	52.708
Kombinierte MCR	R0340	52.708
Absolute Untergrenze der MCR	R0350	2.700
Mindestkapitalanforderung	R0400	52.708



SIGNAL IDUNA Gruppe
Hauptverwaltung Dortmund
Joseph-Scherer-Straße 3
44139 Dortmund

Telefon 0231 135-0
Fax 0231 135-4638

Hauptverwaltung Hamburg
Neue Rabenstraße 15-19
20354 Hamburg

Telefon 040 4124-0
Fax 040 4124-2958
info@signal-iduna.de

signal-iduna.de